

ตอนที่ ๖ การขอใช้ที่ดินของรัฐ รวมทั้งการถอนสภาพและการขึ้นทะเบียน

๑. ที่ดินในความครอบครองของ ทบ. มิใช่เป็นที่ราชพัสดุทั้งหมดตามที่กล่าวมาแล้วในตอนที่ ๒ ที่ดินในความครอบครองของ ทบ. บางส่วนเป็นที่สาธารณประโยชน์ที่ ทบ. หรือหน่วยของ ทบ. ขอใช้จากจังหวัดหรือกระทรวงมหาดไทย และบางส่วนเป็นที่ป่าสงวนแห่งชาติที่ ทบ. หรือหน่วยของ ทบ. ขอใช้จากกรมป่าไม้มีทั้งที่ได้รับอนุญาตให้ใช้แล้วและบางส่วนยังอยู่ในขั้นตอนการพิจารณาของส่วนราชการที่ดูแลที่ดินของรัฐนั้น ๆ ที่ดินที่ ทบ. ขอใช้เหล่านี้ ทบ. ขอใช้เพื่อเป็นที่ตั้งหน่วยของ ทบ. และใช้เป็นที่ฝึกทั้งนี้ก็เพราะปัจจุบันที่ดินมีจำนวนจำกัดโดยเฉพาะพื้นที่ที่จะใช้ฝึกของหน่วยทหารขนาดใหญ่ที่ดินที่ ทบ. ครอบครองอยู่ในปัจจุบันที่เป็นที่ราชพัสดุกระจายอยู่ในจังหวัดต่าง ๆ ส่วนใหญ่เป็นแปลงเล็กแปลงน้อยในเนื้อที่ไม่เกิน ๑,๐๐๐ ไร่ ฉะนั้นจึงจำเป็นต้องขอใช้พื้นที่ป่าสงวนแห่งชาติจำนวนเนื้อที่ที่มากกว่า ๑,๐๐๐ ไร่ ขึ้นไปจนถึงหลายหมื่นไร่ เพื่อใช้ฝึกหน่วยทหารขนาดใหญ่ เช่น พื้นที่ฝึกทางยุทธวิธี (ม่วงค่อม) อ.ชัยบาดาล จ.ลพบุรี ก็เป็นพื้นที่ป่าสงวนแห่งชาติที่ ทบ. ขอใช้จากกรมป่าไม้



การขอใช้ที่ดินของรัฐเหล่านี้หน่วยงานของรัฐคือกระทรวงมหาดไทยและกรมป่าไม้ได้ออกระเบียบการขอใช้พื้นที่ของส่วนราชการและหน่วยงานของรัฐปฏิบัติรวมทั้งมีการปรับปรุงแก้ไขระเบียบให้เหมาะสมเรื่อยมาเป็นลำดับ ดังนั้น ทบ. จะต้องตรวจสอบพื้นที่ที่ขอใช้เหล่านี้ว่าได้รับอนุญาตให้ใช้พื้นที่เป็นไปตามระเบียบที่กำหนดแล้วหรือไม่ เพราะหากยังไม่เป็นไปตามระเบียบที่หน่วยงานของรัฐนั้น ๆ กำหนดจะมีปัญหาเมื่อเกิดการบุกรุกที่ดินจากราษฎรหรือการพิพาทแนวเขตที่ดิน หรือการโต้แย้งสิทธิ เพราะหาก ทบ. หรือหน่วยของ ทบ. ได้รับอนุญาตให้ใช้พื้นที่เป็นไปตามระเบียบที่หน่วยงานของรัฐกำหนดแล้วก็มีสิทธิในการใช้พื้นที่ของรัฐโดยชอบด้วยกฎหมาย

๒. ที่สาธารณประโยชน์

๒.๑ ระเบียบ หลักการ ของกระทรวงมหาดไทยที่เกี่ยวข้องและของกรมธนารักษ์

๒.๑.๑ ระเบียบกระทรวงมหาดไทยว่าด้วยหลักเกณฑ์และวิธีการอนุญาตให้ทบวง
การเมืองใช้ที่ดินของรัฐ เพื่อประโยชน์ในราชการตามประมวลกฎหมายที่ดิน พ.ศ.๒๕๔๑

๒.๑.๒ ระเบียบกระทรวงมหาดไทยว่าด้วยหลักเกณฑ์และวิธีการเกี่ยวกับการ
อนุญาตตามมาตรา ๕ แห่งประมวลกฎหมายที่ดิน พ.ศ.๒๕๔๑

๒.๑.๓ หนังสือกระทรวงมหาดไทย คำนวณมาก ที่ มท ๐๕๑๑.๒/ว ๑๘๔ ลง ๑๖ ม.ค.๔๖
เรื่อง ระเบียบกระทรวงมหาดไทยว่าด้วยหลักเกณฑ์และวิธีการอนุญาตให้ทบวงการเมืองใช้ที่ดินของ
รัฐเพื่อประโยชน์ในราชการตามประมวลกฎหมายที่ดิน พ.ศ.๒๕๔๑

๒.๑.๔ หนังสือกระทรวงมหาดไทย ที่ มท ๐๕๑๑.๓/ว ๓๓๑๒ ลง ๕ ต.ค.๔๓
เรื่อง ชักซ้อมความเข้าใจวิธีปฏิบัติเกี่ยวกับทบวงการเมืองหรือส่วนราชการขอใช้ที่ดินของรัฐเพื่อ
ประโยชน์ในราชการ

๒.๑.๕ หนังสือกรมธนารักษ์ คำนวณมาก ที่ กค ๐๓๑๕/ว ๒๕๘ ลง ๓๑ ต.ค.๔๕
เรื่อง โครงการถอนสภาพที่ดินอันเป็นสาธารณสมบัติของแผ่นดินสำหรับพลเมืองใช้ร่วมกันเพื่อขึ้น
ทะเบียนที่ราชพัสดุ

๒.๑.๖ หนังสือ กบ.ทบ. ที่ต่อ กท ๐๔๐๔/๑๘๒๑๓ ลง ๒๒ ม.ค.๔๖ เรื่อง โครงการ
ถอนสภาพที่ดินอันเป็นสาธารณสมบัติของแผ่นดินสำหรับพลเมืองใช้ร่วมกัน

๒.๒ เพื่อให้การขอใช้ที่ดินของรัฐเป็นไปด้วยความเหมาะสม กระทรวงมหาดไทยจึงได้
ยกเลิกคำสั่งกระทรวงมหาดไทย เรื่อง การจัดที่ดินอันเป็นสาธารณสมบัติของแผ่นดินขึ้นเป็นของ
ทบวง
การเมือง ซึ่งออกใช้มาตั้งแต่ปี ๒๕๑๕ และหนังสือกระทรวงมหาดไทยที่ออกมาภายหลังแล้วให้
ใช้ระเบียบกระทรวงมหาดไทย ฯ ตามข้อ ๒.๑.๑ แทนสรุปได้ว่า

๒.๒.๑ ที่ดินที่ขอใช้ต้องเป็นที่ดินของรัฐ ได้แก่ ที่รกร้างว่างเปล่าซึ่งมิได้มีบุคคล
ใด

มีสิทธิครอบครองโดยชอบด้วยกฎหมาย หรือที่ดินอันเป็นสาธารณสมบัติของแผ่นดินสำหรับ
พลเมืองใช้ร่วมกัน

๒.๒.๒ ผู้ขอใช้ที่ดินของรัฐต้องเป็นทบวงการเมืองตามประมวลกฎหมายที่ดินใน
กรณีเป็นรัฐวิสาหกิจให้ทบวงการเมืองซึ่งรัฐวิสาหกิจนั้นสังกัดอยู่เป็นผู้ขอใช้ (ทบวงการเมืองตาม
ประมวลกฎหมายที่ดินหมายความว่า หน่วยราชการที่มีฐานะเป็นนิติบุคคลของราชการส่วนกลาง
ราชการส่วนภูมิภาค หรือราชการส่วนท้องถิ่น : ทบ. เป็นหน่วยราชการที่มีฐานะเป็นนิติบุคคลจึง
เป็นผู้ขอใช้ที่ดินของรัฐได้)

๒.๒.๓ ให้ผู้ขออนุญาตยื่นหนังสือต่อกรมที่ดิน หรือ จังหวัด ที่ที่ดินนั้นตั้งอยู่พร้อมเอกสาร
ดังนี้

- (๑) โครงการขอใช้ที่ดิน
- (๒) เหตุผลความจำเป็นที่ขอใช้และรายละเอียดของงบประมาณที่ได้รับอนุมัติ
- (๓) แผนผังการใช้ที่ดิน
- (๔) แผนที่ที่ดินตามหลักวิชาการแผนที่แสดงแนวเขตและเนื้อที่ของที่ดินที่

ขอใช้ โดยระบุส่วนที่ขอใช้ให้ชัดเจนลงในแผนที่ที่ดินสาธารณประโยชน์ทั้งแปลงใช้มาตราส่วน
๑ : ๕,๐๐๐ หรือ ๑ : ๕๐,๐๐๐ หรือ ๑ : ๒๕๐,๐๐๐ ตามความเหมาะสม สำหรับมาตราส่วน
๑ : ๕๐,๐๐๐ หรือ ๑ : ๒๕๐,๐๐๐ ให้แสดงค่าพิกัดฉากระบบ UTM และใช้แผนที่ของกรมแผนที่ทหาร
ในกรณีที่ดินที่ขอใช้มีการออกหนังสือสำคัญสำหรับที่หลวงไปแล้วให้แสดงแนวเขตที่ขอ
ใช้ลงในสำเนาแผนที่หนังสือสำคัญสำหรับที่หลวงด้วย

๒.๒.๔ หลังจากยื่นคำขอใช้แล้วขั้นต่อไปเป็นการสอบสวนข้อเท็จจริงซึ่งแบ่งเป็น
๒ กรณี คือ

- ๑) กรณีที่ดินสาธารณสมบัติของแผ่นดินประเภทที่รกร้างว่างเปล่า
- ๒) กรณีที่ดินสาธารณสมบัติของแผ่นดินสำหรับพลเมืองใช้ร่วมกัน

๒.๒.๕ รายละเอียดอื่น ๆ

๒.๓ เนื่องจากการดำเนินการขอใช้ที่ดินของรัฐตามข้อ ๒.๒ กรณีการขอลอนสภาพมี
ขั้นตอนและกระบวนการที่ใช้ระยะเวลาานาน และไม่ว่ากรณีใด ๆ ห้ามมิให้เข้าใช้ประโยชน์ในที่ดิน
ของรัฐโดยผลการก่อนที่การดำเนินการขอลอนสภาพจะแล้วเสร็จ หากผู้ขอใช้มีความจำเป็น
เร่งด่วนที่จะต้องใช้ประโยชน์ในที่ดินของรัฐ ก่อนที่การลอนสภาพที่ดินจะแล้วเสร็จให้ผู้ขอใช้
ดำเนินการยื่นคำขออนุญาตใช้ประโยชน์ในที่ดินของรัฐตามมาตรา ๕ แห่งประมวลกฎหมายที่ดิน
เป็นการชั่วคราวไปพลางก่อน

(หมายถึงขอใช้ตามระเบียบกระทรวงมหาดไทยว่าด้วยหลักเกณฑ์และวิธีการเกี่ยวกับการอนุญาต
ตามมาตรา ๕ แห่งประมวลกฎหมายที่ดิน พ.ศ.๒๕๔๓) รายละเอียดจะกล่าวไว้ในข้อ ๒.๖

๒.๔ ระเบียบกระทรวงมหาดไทยว่าด้วยหลักเกณฑ์และวิธีการเกี่ยวกับการอนุญาตตาม
มาตรา ๕ แห่งประมวลกฎหมายที่ดิน พ.ศ.๒๕๔๓

๒.๔.๑ มาตรา ๕ ภายใต้อำนาจกฎหมายว่าด้วยการเหมืองแร่และป่าไม้ที่ดินของรัฐ
นั้น ถ้ามิได้มีสิทธิครอบครอง หรือมิได้รับอนุญาตจากพนักงานเจ้าหน้าที่แล้ว ห้ามมิให้บุคคลใด

- (๑) เข้าไปยึดถือ ครอบครอง รวมตลอดถึงการก่อสร้างและเผาป่า
- (๒) ทำด้วยประการใด ให้เป็นการทำลาย หรือทำให้เสื่อมสภาพ ที่ดิน ที่

หิน ที่กรวด หรือที่ทราย ในบริเวณที่รัฐมนตรีประกาศหวงห้ามในราชกิจจานุเบกษา หรือ

- (๓) ทำสิ่งหนึ่งสิ่งใดอันเป็นอันตรายแก่ทรัพยากรในที่ดิน

๒.๔.๒ ความหมายในมาตรา ๕ คือ การเข้าไปยึดถือ ครอบครอง ก่อสร้างหรือเผา ป่าก็ดี การทำด้วยประการใด ๆ อันเป็นการทำลาย ทำให้เสื่อมสภาพที่ดิน ที่หิน ที่กรวด ที่ทราย ใน บริเวณที่รัฐมนตรีประกาศหวงห้ามก็ดี หรือทำสิ่งหนึ่งสิ่งใดอันเป็นอันตรายแก่ทรัพยากรในที่ดินก็ดี ราษฎรจะทำการดังกล่าวมาแล้วได้ต่อเมื่อ

- ๑) ได้รับอนุญาตตามกฎหมายว่าด้วยการเหมืองแร่ หรือ
- ๒) ได้รับอนุญาตตามกฎหมายว่าด้วยการป่าไม้
- ๓) มีสิทธิครอบครองในที่ดิน
- ๔) ได้รับอนุญาตจากพนักงานเจ้าหน้าที่ตามประมวลกฎหมายที่ดิน

- พนักงานเจ้าหน้าที่ตามประมวลกฎหมายที่ดินที่จะอนุญาตให้ราษฎรกระทำการใด ๆ ในที่ดินตามมาตรา ๕ นี้ เป็นพนักงานเจ้าหน้าที่ซึ่งรัฐมนตรีว่าการกระทรวงมหาดไทยแต่งตั้ง
๑) แก่

อธิบดีกรมที่ดิน : เป็นพนักงานเจ้าหน้าที่สำหรับการอนุญาตในที่ดินทั่วราชอาณาจักร

๒) ผู้ว่าราชการจังหวัด : เป็นพนักงานเจ้าหน้าที่เฉพาะในจังหวัดของตนและมีอำนาจอนุญาตเฉพาะกรณีตามมาตรา ๕ (๑) และ (๓)

- รัฐมนตรีว่าการกระทรวงมหาดไทยได้เคยประกาศว่า

• แม่น้ำ ลำคลอง ทุกแห่งทั่วประเทศเป็นเขตหวงห้าม มิให้ผู้ใดทำด้วยประการใด ๆ อันเป็นการทำให้เสื่อมสภาพที่ดิน ที่หิน ที่กรวด ที่ทราย

• ที่เขา ที่ภูเขา และที่รอบปริมณฑลของภูเขา ๔๐ เมตร เป็นที่หวงห้ามตามมาตรา ๕ (๒) บุคคลใดทำการฝ่าฝืนตามมาตรา ๕ นี้ มีความผิดตามมาตรา ๑๐๘ และ ๑๐๘ ทวิ แห่งประมวลกฎหมายที่ดิน

๒.๔.๓ ระเบียบกระทรวงมหาดไทย ฯ พ.ศ.๒๕๔๓

เหตุผลที่ออกระเบียบนี้มาใช้ เนื่องจากบทบัญญัติมาตรา ๕ แห่งประมวลกฎหมายที่ดิน กำหนดให้การอนุญาตของพนักงานเจ้าหน้าที่ต้องอยู่ภายใต้บังคับกฎหมายว่าด้วยการเหมืองแร่และป่าไม้ ซึ่งกระทรวงอุตสาหกรรมได้มีกฎกระทรวงฉบับที่ ๗๗ (พ.ศ.๒๕๓๕) ออกตามความใน พ.ร.บ. แร่ พ.ศ.๒๕๑๐ มีผลใช้บังคับตั้งแต่ ๑๕ มิ.ค.๒๕๓๕ กำหนดให้หินทุกชนิดเป็น

หินประดับหรือหินอุตสาหกรรม ทำให้การขออนุญาตระเบิดและย่อยหินในที่ดินของรัฐตามมาตรา ๕ แห่งประมวลกฎหมายที่ดินยุติลง

ระเบียบนี้กำหนด “คณะกรรมการ” ขึ้นมา ๒ คณะ คือ

(๑) “คณะกรรมการ” คือ คณะกรรมการพิจารณาเรื่องราวขออนุญาตประกอบกิจการตามมาตรา ๕ แห่งประมวลกฎหมายที่ดิน คณะกรรมการประกอบด้วย

- อธิบดีกรมที่ดิน เป็นประธานกรรมการ , ผู้แทน กท. , ผู้แทน
กระทรวงศึกษาธิการ , ผู้แทนกระทรวงอุตสาหกรรม , ผู้แทนกรมการปกครอง , ผู้แทนกรมโยธา
ธิการและผังเมือง , ผู้แทนสำนักงานตำรวจแห่งชาติ , ผู้แทนกรมทรัพยากรธรณี , ผู้แทนกรมป่าไม้ ,
ผู้แทนกรมพัฒนาที่ดิน ,
ผู้แทนสำนักงานนโยบายและแผนสิ่งแวดล้อม เป็นกรรมการ , ผอ.กองสำรวจและควบคุมที่ดินของรัฐ
กรมที่ดิน เป็นกรรมการและเลขานุการ

- มีหน้าที่ พิจารณาและเสนอความเห็นเกี่ยวกับการขออนุญาตประกอบกิจการตาม
มาตรา ๕ แห่งประมวลกฎหมายที่ดิน เฉพาะกรณีที่ดินเป็นพนักงานเจ้าหน้าที่

(๒) “คณะกรรมการประจำจังหวัด” คือ คณะกรรมการพิจารณาเรื่องราวขออนุญาต
ประกอบกิจการตามมาตรา ๕ แห่งประมวลกฎหมายที่ดิน ประจำจังหวัด คณะกรรมการ
ประกอบด้วย

- ผวจ. เป็นประธานกรรมการ , ปลัดจังหวัด , โยธาธิการและผังเมืองจังหวัด , ผู้
บังคับการตำรวจจังหวัด , ป่าไม้จังหวัด , ผอ.สำนักงานโบราณคดีและพิพิธภัณฑสถานแห่งชาติที่
รับผิดชอบในเขตจังหวัดพื้นที่ (ถ้ามี) , ศึกษาธิการจังหวัด , ทรัพยากรธรณีประจำท้องที่ , นายช่าง
แขวงการทาง , อุตสาหกรรมจังหวัด , หัวหน้าสถานีพัฒนาที่ดินจังหวัด , ผู้แทนสำนักงาน
สิ่งแวดล้อมภาค , ผู้แทนหน่วยงานทหารในพื้นที่ที่ได้รับแต่งตั้งจาก บก.ทหารสูงสุด , ผู้แทนองค์กร
ปกครองส่วนท้องถิ่น , นายอำเภอ หรือปลัดอำเภอผู้เป็นหัวหน้าประจำกิ่งอำเภอแห่งท้องที่ เป็น
กรรมการ , เจ้าพนักงานที่ดินจังหวัด เป็นกรรมการและเลขานุการ

- มีหน้าที่ พิจารณาและเสนอความเห็นเกี่ยวกับการขออนุญาตประกอบกิจการตาม
มาตรา ๕ แห่งประมวลกฎหมายที่ดิน เฉพาะกรณี ผวจ. เป็นพนักงานเจ้าหน้าที่

๒.๔.๔ ขั้นตอนการปฏิบัติตามระเบียบกระทรวงมหาดไทย ฯ พ.ศ.๒๕๔๑

(๑) ผู้ขอยื่นคำขอตามแบบ ท.ด.๖๔ “เรื่องราวขออนุญาตตามความในมาตรา
๕ แห่งประมวลกฎหมายที่ดิน” พร้อมแผนที่สังเขป

- ยื่นต่อนายอำเภอ หรือปลัดอำเภอผู้เป็นหัวหน้าประจำกิ่งอำเภอ
ท้องที่ซึ่งที่ดินนั้นตั้งอยู่ ในท้องที่ซึ่งรัฐมนตรียังไม่ได้ประกาศยกเลิกอำนาจหน้าที่ในการปฏิบัติตาม
ประมวลกฎหมายที่ดิน หรือ

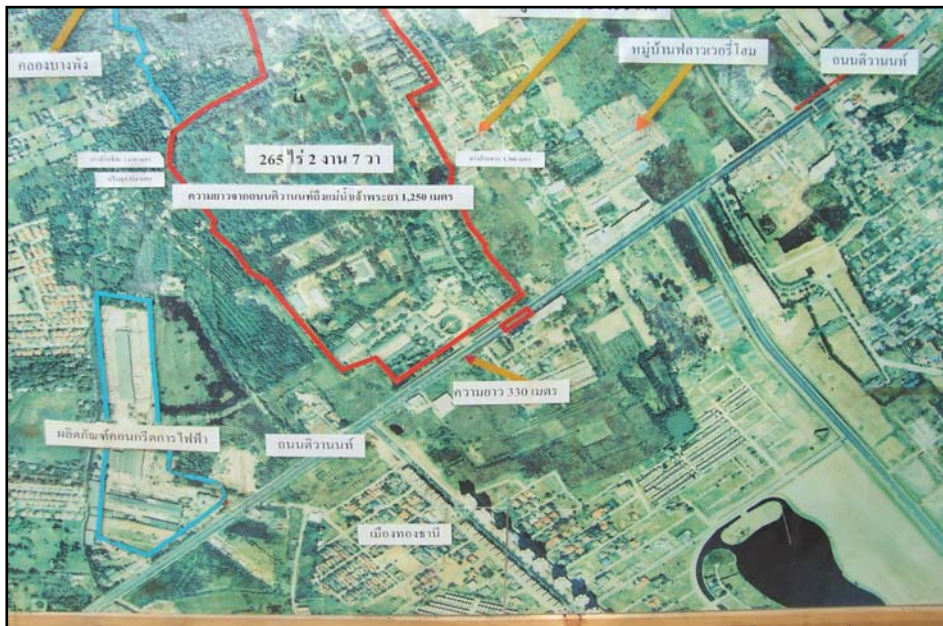
- ยื่นต่อเจ้าพนักงานที่ดิน หรือ เจ้าพนักงานที่ดินจังหวัดสาขา

(๒) นายอำเภอ หรือปลัดอำเภอผู้เป็นหัวหน้าประจำกิ่งอำเภอ หรือเจ้า
พนักงานที่ดินจังหวัด หรือเจ้าพนักงานที่ดินจังหวัดสาขา ดำเนินการสอบสวนข้อเท็จจริงตามแบบ
ท.ด.๖๖ “บันทึกการสอบสวนผู้ขออนุญาต ตามความในมาตรา ๕ แห่งประมวลกฎหมายที่ดิน”

(๓) การออกไปชั้นสูตรสอบสวน ณ ที่ดินที่ขออนุญาตตามแบบ ท.ด. ๖๗
และให้ช่างรังวัดทำการรังวัดที่ดินแปลงที่ขอ โดยผู้ขอออกค่าใช้จ่ายและนำทำการรังวัด

(๔) การรังวัดและทำแผนที่

- กรณีมีระวางแผนที่รูปถ่ายทางอากาศเพื่อออกโฉนดที่ดิน หรือระวางรูปถ่ายทางอากาศเพื่อออก น.ส.๓ ก ให้ทำการรังวัดกำหนดตำแหน่งลงในรูปถ่ายทางอากาศ และจำลองจากรูปแผนที่ดังกล่าวมาใช้ได้ แต่ต้องวัดระยะโดยรอบแปลงไว้ตรวจสอบและคำนวณเนื้อที่โดยวิธีคณิตศาสตร์ หรือโดยมาตราส่วน



- กรณีไม่มีระวางแผนที่รูปถ่ายทางอากาศข้างต้น ให้ทำการรังวัดเฉพาะแปลง และคำนวณเนื้อที่โดยวิธีคณิตศาสตร์แสดงตำแหน่งถาวรวัตถุ

- ทุกมุมเขตที่ดินขออนุญาต ให้ผู้ขอกปักหลักคอนกรีตหรือหลักไม้แก่นสูงจากพื้น ๕๐ ซม. ทาสีแดงและเห็นได้ง่าย

- ช่างรังวัดลงที่หมายรูปแผนที่ที่ดินที่ขออนุญาตและเส้นทางที่ใช้เข้าออกสู่ทางหลวงในแผนที่ ๑ : ๕๐,๐๐๐ และแสดงรายละเอียดตามกำหนด เสร็จแล้วลงลายมือชื่อผู้ขออนุญาตและช่างรังวัดรับรองถูกต้อง

(๕) การออกไปชั้นสุตรสอบสวนยังที่ดินที่ขออนุญาต ให้เก็บตัวอย่างดินจากจุดต่าง ๆ ภายในเขตขออนุญาตสี่จุดที่อาจมองว่าดินมีลักษณะต่างกัน แต่ละจุดมีน้ำหนักไม่น้อยกว่าครึ่งกิโลกรัม แล้วบรรจุหีบห่อส่งให้ กรมทรัพยากรธรณีตรวจวิเคราะห์

(๖) เมื่อได้มีการชั้นสุตรสอบสวนแล้ว ให้นายอำเภอหรือปลัดอำเภอผู้เป็นหัวหน้าประจำกิ่งอำเภอ หรือ เจ้าพนักงานที่ดินจังหวัด หรือ เจ้าพนักงานที่ดินจังหวัดสาขา ประกาศการขออนุญาตประกอบกิจการในที่ดินของรัฐ ให้ทราบมีกำหนด ๓๐ วัน ตามแบบ ท.ค. ๒๕ ประกาศนั้นให้ปิดไว้ในที่เปิดเผย

(๗) กรณีการอนุญาตอยู่ในอำนาจของอธิบดีกรมที่ดิน เมื่อจังหวัดได้รับเรื่องและตรวจสอบแล้วถูกต้องตามวิธีที่กล่าวมาแล้วนั้น ให้จังหวัดส่งเรื่องราวให้หน่วยราชการที่เกี่ยวข้องในภูมิภาคเพื่อตรวจสอบแจ้งหน่วยเหนือ และส่งเรื่องราวทั้งหมดพร้อมความเห็นไปยังกรมที่ดิน

(๘) เมื่อกรมที่ดินตรวจสอบแล้ว ถูกต้องจะส่งเรื่องราวการขออนุญาตให้คณะกรรมการคนละ ๑ ชุด เพื่อตรวจสอบในส่วนที่เกี่ยวข้องกับหน่วยงาน แล้วเสนอความเห็นในการประชุมคณะกรรมการ

(๙) กรณีการอนุญาตอยู่ในอำนาจของผู้ว่าราชการจังหวัด เมื่อจังหวัดได้รับเรื่องจากอำเภอ หรือกิ่งอำเภอ หรือสำนักงานที่ดินจังหวัด หรือสำนักงานที่ดินจังหวัดสาขา และตรวจสอบแล้วเห็นว่าดำเนินการถูกต้อง ให้จังหวัด

(๙.๑) ประสานงานกับหน่วยราชการดังนี้.

ก. สำนักงานป่าไม้จังหวัด : ว่าอยู่ในเขตป่าไม้ถาวรตามมติ กรม. หรือเขตป่าสงวนแห่งชาติ หรือ เขตอุทยานแห่งชาติ ฯลฯ

ข. หน่วยทหารในเขตพื้นที่ : ว่าอยู่ในเขตที่มีความสำคัญกับทางยุทธศาสตร์ประการใดบ้าง จะควรอนุญาตหรือไม่

ค. สำนักงานโบราณคดีและพิพิธภัณฑสถานแห่งชาติ

- ง. องค์กรปกครองส่วนท้องถิ่น
- จ. สำนักงานสิ่งแวดล้อมภาค
- ฉ. หน่วยราชการอื่น ๆ
- ช. อำเภอท้องที่หรือกิ่งอำเภอท้องที่

การประสานงานกับหน่วยราชการให้ทำเป็นหนังสือ ถ้าหน่วยงานใดไม่
เสนอความเห็นภายใน ๑๕๐ วัน นับแต่วันที่ได้รับหนังสือ ให้พิจารณาถือว่าหน่วยงานนั้นให้ความ
เห็นชอบตามนัยมติ ครม. เมื่อ ๑๑ มี.ค.๒๕๒๕

(๕.๒) เมื่อได้รับความเห็นจากหน่วยราชการแล้ว ให้นัดประชุม
คณะกรรมการประจำจังหวัด เพื่อพิจารณาการอนุญาตหรือไม่อนุญาต

(๑๐) เมื่ออธิบดีกรมที่ดิน หรือ ผวจ. แล้วแต่กรณีพิจารณาแล้ว ให้แจ้ง
ผลการพิจารณาสิทธิให้ผู้ขอและหน่วยราชการที่เกี่ยวข้องทราบ ในกรณีพิจารณาแล้วไม่อนุญาตตาม
คำขอให้แจ้งสิทธิในการอุทธรณ์คัดค้านแก่ผู้ขออนุญาตทราบด้วย

๒.๔.๕ หลักเกณฑ์การพิจารณาอนุญาต

ที่ดินที่จะขออนุญาตต้องเป็นที่ดินของรัฐ ซึ่งมีลักษณะดังนี้

(๑) ที่ดินซึ่งมิได้มีบุคคลใดมีสิทธิครอบครอง

(๒) ที่ดินอันเป็นสาธารณสมบัติของแผ่นดินที่ราษฎรใช้ประโยชน์ร่วมกันหากการ
อนุญาตไม่ขัดต่อการใช้ประโยชน์ร่วมกันของราษฎร และสภาพลหรือ อบต. รวมทั้งผู้มีอำนาจหน้าที่
ดูแลรักษาตามกฎหมายไม่ขัดข้อง พนักงานเจ้าหน้าที่จะอนุญาตได้ต่อเมื่อได้รับอนุมัติจาก
กระทรวงมหาดไทยแล้ว

(๓) ที่ดินซึ่งมีผู้เวนคืนสิทธิในที่ดินให้แก่รัฐ หรือ ทอดทิ้งไม่ทำประโยชน์หรือปล่อยให้
เป็นที่รกร้างว่างเปล่าจนตกเป็นของรัฐตามประมวลกฎหมายที่ดิน

การอนุญาตต้องอยู่ในหลักเกณฑ์ดังนี้

(๑) ผู้ขอต้องเป็นบุคคลหรือนิติบุคคลสัญชาติไทย และประกอบกิจการด้วยตนเอง

(๒) ไม่เป็นอันตรายต่อทรัพย์สินของแผ่นดินและของเอกชนที่ตั้งอยู่ใกล้เคียง

(๓) จำนวนเนื้อที่ที่ควรอนุญาตในจังหวัดหนึ่ง ๆ โดยผู้ขอจะขอกี่แห่งก็ตามเมื่อรวมเนื้อ
ที่ทั้งหมดรายหนึ่ง ๆ ต้องไม่เกิน ๑๐ ไร่ ถ้าผู้ขอรายใดเป็นคู่สมรสของผู้ขออีกรายหนึ่งหรือของผู้ที่
ได้

รับอนุญาต เนื้อที่ที่จะอนุญาตเมื่อรวมกันแล้วไม่ควรเกิน ๑๐ ไร่ เว้นแต่จะมีเหตุอันสมควร

๒.๕ หนังสือ กบ.ทบ. ที่ต่อ กท ๐๔๐๔/๓๒๗๕ ลง ๑๒ มี.ย.๔๔ เรื่อง ระเบียบ

กระทรวงมหาดไทย ว่าด้วยหลักเกณฑ์และวิธีการเกี่ยวกับการอนุญาตตามมาตรา ๕ แห่งประมวล
กฎหมายที่ดิน พ.ศ.๒๕๔๓

๒.๕.๑ รรพ.กท. (ปล.กท.รับคำสั่ง ฯ) ได้กรุณาอนุมัติ เมื่อ ๒๒ ธ.ค.๔๓ ให้ นขต.กท. ทราบและถือปฏิบัติตามระเบียบของกระทรวงมหาดไทย และ ผบ.ทหารสูงสุดได้อนุมัติ มอบหมายให้ ผอ.กบก.กบ.ทหาร หรือผู้แทนเป็นผู้แทนในนาม กท. ในคณะกรรมการที่อธิบดีกรม ที่ดินเป็นประธาน และ ผบ.ทบ. , ผบ.ทร. , ผบ.ทอ. เป็นผู้แต่งตั้งผู้แทนฝ่ายทหารในเขตพื้นที่ที่ รับพิจารณาเข้าร่วมเป็น

คณะกรรมการประจำจังหวัด

๒.๕.๒ ผบ.ทบ. ได้แต่งตั้งให้ ผบ.มทบ. , ผบ.จทบ. เป็นผู้แทน ทบ. ร่วมเป็น กรรมการประจำจังหวัด ตามที่ได้รับอนุมัติหลักการจาก ผบ.ทหารสูงสุด และให้รายงานเรื่องราว การขออนุญาตตามมาตรา ๕ พร้อมทั้งเสนอข้อคิดเห็นในขั้นต้นว่า จะอนุญาตหรือไม่พร้อมทั้ง เหตุผลไปยัง ทบ. โดยมีหัวข้อการตรวจสอบการอนุญาตดังนี้.

(๑) พื้นที่ที่จะขออนุญาตหรือขอสัมปทานนั้น ๆ ทับหรือเหลื่อมล้ำที่ดิน ในปกครองของ ทบ. หรือได้สงวน , หวงห้าม ไว้ประการใดหรือไม่

(๒) หน่วยงานมีแผนจะใช้พื้นที่นั้น ๆ ทางยุทธการและการฝึกหรือไม่

(๓) การขออนุญาตหรือสัมปทานในพื้นที่นั้น ๆ จะเป็นอุปสรรคแก่การ ฝึก เช่น การฝึกด้วยกระสุนจริง , วัตถุประสงค์ หรือเป็นอุปสรรคแก่การปฏิบัติทางยุทธการหรือไม่

(๔) พื้นที่ดังกล่าว หากอนุญาตจะมีผลกระทบต่อความมั่นคงหรือไม่

(๕) ข้อพิจารณาอื่น ๆ ของหน่วย

๒.๕.๓ การตรวจสอบการดำเนินการในข้อ ๒.๕.๒ ผบ.ทบ. (ผช.ผบ.ทบ. (๒) รับคำสั่ง ฯ) ได้เคยมีอนุมัติหลักการดำเนินการอยู่แล้วตามหนังสือ กบ.ทบ. ที่ กท ๐๓๑๘/๑๗/๑๓ ลง ๕ ก.พ.๑๗ แต่เนื่องจากกระทรวงมหาดไทยได้มีการเปลี่ยนแปลงหลักเกณฑ์ใหม่ทำให้ ทบ. ต้องปรับแก้ไขให้สอดคล้องต่อไป

๒.๖ หนังสือกระทรวงมหาดไทย ค่วนมาก ที่ มท ๐๕๑๑.๒/ว ๑๘๔ ลง ๑๖ ม.ค.๔๖ เรื่อง ระเบียบกระทรวงมหาดไทยว่าด้วยหลักเกณฑ์และวิธีการอนุญาตให้ทบวงการเมืองใช้ที่ดินของ รัฐเพื่อประโยชน์ในราชการตามประมวลกฎหมายที่ดิน พ.ศ.๒๕๔๑ และหนังสือ กระทรวงมหาดไทย ค่วนที่สุด ที่ มท ๐๕๑๑.๓/ว ๓๓๑๒ ลง ๕ ต.ค.๔๗ เรื่อง ชักซ้อมความ เข้าใจวิธีปฏิบัติเกี่ยวกับทบวงการเมืองหรือส่วนราชการขอใช้ที่ดินของรัฐเพื่อประโยชน์ในราชการ สรุปลงสาระสำคัญดังนี้.

๒.๖.๑ ตามหนังสือ มท. ลง ๑๖ ม.ค.๔๖ (ถึง ผวจ. ทุกจังหวัด)

๑) กระทรวงมหาดไทยเห็นว่า ระเบียบกระทรวงมหาดไทยว่าด้วย หลักเกณฑ์และวิธีการอนุญาตให้ทบวงการเมืองใช้ที่ดินของรัฐ เพื่อประโยชน์ในราชการตาม

ประมวลกฎหมายที่ดิน พ.ศ.๒๕๔๑ ไม่สอดคล้องกับบทบัญญัติที่กำหนดไว้ในประมวลกฎหมายที่ดิน กระทรวงมหาดไทยกำลังปรับปรุงระเบียบดังกล่าว

๒) จึงให้จังหวัดแจ้งทุกส่วนราชการทราบว่า หากทบวงการเมืองใดมีความประสงค์จะใช้ที่ดินของรัฐ ทบวงการเมืองนั้นจะต้องแจ้งความประสงค์ขอถอนสภาพที่ดินสาธารณประโยชน์นั้นเสียก่อน การแจ้งความประสงค์ขอถอนสภาพสามารถทำได้แม้งบประมาณเพื่อการก่อสร้างจะยังไม่ได้รับอนุมัติ และไม่ว่ากรณีใด ๆ ทั้งสิ้นห้ามมิให้ทบวงการเมืองใดเข้าใช้ประโยชน์ในที่ดินของรัฐโดยพลการ หากพบว่ามีกรณีฝ่าฝืนก็ให้จังหวัดดำเนินการตามระเบียบและกฎหมายกำหนดส่วนเรื่องการขอใช้ที่ดินของส่วนราชการที่ได้ส่งเรื่องให้กระทรวงมหาดไทยพิจารณาแล้วนั้น ขอให้จังหวัดตรวจสอบและดำเนินการเป็นเรื่องการถอนสภาพที่ดินเสียทั้งหมด

๒.๖.๒ ตามหนังสือ มท. ลง ๕ ต.ค.๔๗ (ถึง ผวจ. ทุกจังหวัด)

ตามที่ได้แจ้งแนวทางปฏิบัติ กรณี ทบวงการเมืองใดมีความประสงค์จะใช้ที่ดินของรัฐ ว่าทบวงการเมืองนั้นจะต้องแจ้งความประสงค์ขอถอนสภาพที่ดินสาธารณประโยชน์นั้นเสียก่อน กระทรวงมหาดไทยพิจารณาพบเห็นว่า กรณีการขอถอนสภาพหรือขึ้นทะเบียนที่ดินของรัฐ เพื่อประโยชน์ในราชการมีขั้นตอนและกระบวนการที่ใช้ระยะเวลาาน ดังนั้นเพื่อให้ทบวงการเมืองที่มีความประสงค์จะใช้ที่ดินของรัฐ เพื่อประโยชน์ในราชการเป็นการเร่งด่วนหรือ ทบวงการเมืองที่เข้าไปใช้ที่ดินของรัฐแล้ว และเรื่องอยู่ระหว่างขอถอนสภาพหรือขอขึ้นทะเบียนในที่ดินของรัฐอย่างถูกต้องตามกฎหมาย ก่อนที่การดำเนินการถอนสภาพหรือขึ้นทะเบียนจะแล้วเสร็จสามารถเข้าใช้ประโยชน์ในที่ดินได้โดยชอบด้วยกฎหมาย จึงให้ดำเนินการดังนี้.

๑) กรณีทบวงการเมืองหรือส่วนราชการที่มีความประสงค์จะใช้ที่ดินของรัฐ เพื่อประโยชน์ในทางราชการ ให้ดำเนินการตามระเบียบกระทรวงมหาดไทยว่าด้วยหลักเกณฑ์และวิธีการอนุญาตให้ทบวงการเมืองใช้ที่ดินของรัฐ เพื่อประโยชน์ในราชการตามประมวลกฎหมายที่ดิน พ.ศ.๒๕๔๑ ประกอบกับหนังสือกระทรวงมหาดไทย ด่วนมาก ที่ มท ๐๕๑๑.๒/ว ๑๘๔ ลง ๑๖ ม.ค.๔๖ โดยเคร่งครัดก่อน จึงจะสามารถเข้าไปใช้ประโยชน์ได้ ห้ามมิให้เข้าไปโดยพลการและให้จังหวัดตรวจสอบอยู่เสมอ หากพบว่ามีกรณีฝ่าฝืนก็ให้ดำเนินการกับผู้ฝ่าฝืน

๒) กรณีทบวงการเมืองหรือส่วนราชการที่มีความจำเป็นเร่งด่วน ที่จะต้องใช้ประโยชน์ในที่ดินของรัฐก่อนที่การดำเนินการถอนสภาพตามมาตรา ๘ วรรคสอง (๑) แห่งประมวลกฎหมายที่ดินจะแล้วเสร็จ ให้ทบวงการเมืองยื่นคำขออนุญาตใช้ประโยชน์ในที่ดินของรัฐตามมาตรา ๕ เป็นการชั่วคราวไปพลางก่อน พร้อมทั้งขอถอนสภาพไปในคราวเดียวกันทั้งนี้ การขออนุญาตตามมาตรา ๕ ให้ถือปฏิบัติตามระเบียบกระทรวงมหาดไทย ว่าด้วยหลักเกณฑ์และวิธีการเกี่ยวกับการอนุญาตตามมาตรา ๕ แห่งประมวลกฎหมายที่ดิน พ.ศ.๒๕๔๑

๑) ที่ดินที่ทบวงการเมืองขออนุญาตตามมาตรา ๕ นั้น จะต้องปรากฏว่า ที่ดินที่ขออนุญาตนั้นอยู่ในหลักเกณฑ์ที่จะขอลอนสภาพตามระเบียบกระทรวงมหาดไทยว่าด้วย หลักเกณฑ์และวิธีการอนุญาตให้ทบวงการเมืองใช้ที่ดินของรัฐ เพื่อประโยชน์ในราชการตาม ประมวลกฎหมาย

ที่ดิน พ.ศ.๒๕๔๑ ได้ และในการอนุญาตตามมาตรา ๕ ให้ผู้ว่าราชการจังหวัดกำหนดไว้ใน เงื่อนไขของการอนุญาตว่า “ทบวงการเมืองผู้ขอจะต้องให้ความร่วมมือในการดำเนินการเพื่อถอน สภาพที่ดิน โดยใช้งบประมาณของตนเองให้แล้วเสร็จก่อนครบกำหนดอายุการอนุญาตตามมาตรา ๕ แห่งประมวลกฎหมายที่ดิน” และต้องเสียค่าตอบแทนแก่รัฐตามนัยมาตรา ๕ ทวิ

๔) ทบวงการเมืองใดที่เข้าไปใช้ประโยชน์แล้ว และยังไม่ได้นำเงินเรื่อง ขอนั้นทะเบียนหรือถอนสภาพ หรือ ทบวงการเมืองที่ขอขึ้นทะเบียนหรือถอนสภาพอยู่ระหว่าง การดำเนินการ ให้จังหวัดแจ้งทบวงการเมืองที่เข้าไปใช้ที่ดินดังกล่าวแล้วไม่ว่าจะได้รับอนุมัติใน หลักการตามระเบียบ ฯ หรือไม่ก็ตาม ให้มายื่นคำขออนุญาตตามมาตรา ๕ แห่งประมวลกฎหมาย ที่ดินภายในกำหนด ๓๐ วัน นับแต่วันรับแจ้ง

๒.๗ หนังสือกรมธนารักษ์ ค่วนมาก ที่ กค ๐๓๑๕/ว ๒๕๘ ลง ๓๑ ต.ค.๔๕ เรื่อง โครงการถอนสภาพที่ดินอันเป็นสาธารณสมบัติของแผ่นดินสำหรับพลเมืองใช้ร่วมกันเพื่อขึ้นทะเบียน ที่ราชพัสดุ

กรมธนารักษ์มีหนังสือเรียน ผบ.ทบ. แจ้งว่า ทบ. เป็นหน่วยงานหนึ่งที่ได้เข้าใช้ ประโยชน์ในที่สาธารณประโยชน์ เพื่อเป็นที่ตั้งสำนักงานราชการ โดยยังมีได้ดำเนินการถอน สภาพตามประมวลกฎหมายที่ดิน มาตรา ๘ วรรคสอง(๑) รายละเอียดตามระเบียบ กระทรวงมหาดไทยว่าด้วยหลักเกณฑ์และวิธีการอนุญาตให้ทบวงการเมืองใช้ที่ดินของรัฐ เพื่อ ประโยชน์ในราชการตามประมวลกฎหมายที่ดิน พ.ศ.๒๕๔๑ ดังนั้นเพื่อให้การปฏิบัติเป็นไปตาม ประมวลกฎหมายที่ดินและระเบียบกระทรวงมหาดไทยดังกล่าว กรมธนารักษ์ขอให้ ผบ.ทบ. (และ ส่วนราชการอื่น ๆ) มอบอำนาจให้ ธรนารักษ์จังหวัด (ปัจจุบันคือธรนารักษ์พื้นที่) ในเขตพื้นที่ที่หน่วยงานในสังกัดที่ใช้ประโยชน์ ในที่สาธารณประโยชน์ เป็นผู้แทนในการยื่นคำขอรังวัดทำแผนที่ถอนสภาพ ตลอดจนให้ถือคำต่าง ๆ ได้จนเสร็จการ

๒.๘ หนังสือ กบ.ทบ. ที่ต่อ กท ๐๔๐๔/๑๘๒๑๓ ลง ๒๒ ม.ค.๔๖ เรื่อง โครงการ ถอนสภาพที่ดินอันเป็นสาธารณสมบัติของแผ่นดินสำหรับพลเมืองใช้ร่วมกัน

นำเรียน ผบ.ทบ. เพื่อกรุณาทราบโครงการถอนสภาพที่ดิน ฯ ของกรมธนารักษ์ และให้ มทบ./จทบ. ตรวจสอบพื้นที่สาธารณสมบัติของแผ่นดินสำหรับพลเมืองใช้ร่วมกัน และยังมีได้ดำเนินการถอนสภาพ เพื่อใช้ประโยชน์ในราชการ โดยเฉพาะ แล้วแจ้งให้ธรนารักษ์จังหวัดในเขต พื้นที่

ที่ ทบ. ใช้ประโยชน์ ดำเนินการถอนสภาพที่ดินดังกล่าวต่อไป และได้มอบอำนาจให้ชนารักษ์
จังหวัดในเขตพื้นที่ที่ ทบ. ใช้ประโยชน์ดำเนินการถอนสภาพที่ดินอันเป็นสาธารณสมบัติ ฯ และ
ได้แจ้งให้อธิบดีกรมธนารักษ์ทราบตามหนังสือ ทบ. ที่ กท ๐๔๐๔/๓๒๓ ลง ๒๘ ม.ค.๕๖

๒.๕ การถอนสภาพที่สาธารณประโยชน์

๒.๕.๑ กรณีทบวงการเมืองขอใช้ประโยชน์ในที่ดินสาธารณสมบัติของแผ่นดิน
ประเภทพลเมืองใช้ร่วมกันเพื่อใช้ประโยชน์ในราชการนั้น ไม่ว่าที่ดินดังกล่าวจะได้ออกหนังสือ
สำคัญสำหรับที่หลวง (นสล.) แล้วหรือไม่ก็ตาม ก็จะต้องดำเนินการถอนสภาพที่ดินตามมาตรา ๘
วรรคสอง (๑) แห่งประมวลกฎหมายที่ดิน

๒.๕.๒ หากทบวงการเมืองขออนุญาตใช้อย่างเดียวโดยไม่ถอนสภาพที่ดิน ก็จะเป็น
ลักษณะการขอใช้ประโยชน์ชั่วคราว ซึ่งสามารถขอใช้ได้ตามมาตรา ๘ แห่งประมวลกฎหมายที่ดิน
โดยจำนวนเนื้อที่ที่ขอไม่เกิน ๑๐ ไร่ และระยะเวลาการอนุญาตไม่เกิน ๕ ปี และผู้ขอจะต้องเสีย
ค่าตอบแทนให้แก่องค์การบริหารส่วนจังหวัด ไร่ละ ๑,๐๐๐ บาท/ปี หรือกรณีจะขอใช้เป็นการ
ชั่วคราวในระหว่างที่ดำเนินการถอนสภาพที่ดิน ก็สามารถขอใช้ตามมาตรา ๘ ได้เช่นกัน

๒.๕.๓ หากผู้ขอใช้เข้าก่อสร้างในที่ดินก่อนที่จะได้รับอนุญาต ถือว่าเป็นการเข้าใช้
ที่ดินโดยพลการ เป็นการบุกรุกที่ดินของรัฐและมีความผิดตามกฎหมาย

๒.๕.๔ ที่ดินสาธารณประโยชน์ โดยปกติมิไว้เพื่อให้ประชาชนได้ใช้ประโยชน์
ร่วมกัน การจะนำที่ดินดังกล่าวไปใช้ราชการเพื่อวัตถุประสงค์อื่น จะต้องดำเนินการถอนสภาพ
เพื่อให้พ้นจากการเป็นที่ดินร่วมกัน ตามนัยมาตรา ๘ วรรคสอง แห่งประมวลกฎหมายที่ดินโดยมี
กระบวนการขั้นตอนที่สำคัญดังนี้

- (๑) ทบวงการเมืองผู้ขอ เสนอแผนงาน/โครงการจัดใช้ที่ดิน
- (๒) จังหวัดดำเนินการสอบสวนประวัติความเป็นมาของที่ดิน
- (๓) ทบวงการเมืองผู้ขอประสานกับที่ดินพื้นที่ เพื่อรังวัดจัดทำแผนที่ท้าย

พ.ร.บ. หรือ ท้าย พ.ร.ฎ. ถอนสภาพ

(๔) จังหวัดประสานขอความเห็นจากรายกรผู้เคยใช้ หน่วยงานปกครอง
ส่วนท้องถิ่น อำเภอ และหน่วยงานที่เกี่ยวข้องว่าขัดข้องอย่างไรหรือไม่

(๕) กรมที่ดินพิจารณากร่าง พ.ร.บ. หรือ ร่าง พ.ร.ฎ. ถอนสภาพ

(๖) กรมที่ดินเสนอร่าง พ.ร.บ. หรือ ร่าง พ.ร.ฎ. ให้คณะกรรมการร่าง

กฎหมายกระทรวงมหาดไทย พิจารณา

(๗) กระทรวงมหาดไทย พิจารณาแล้ว หากเห็นชอบ ก็เสนอร่าง พ.ร.บ.

หรือ ร่าง พ.ร.ฎ. ต่อคณะรัฐมนตรี (ครม.) เพื่อพิจารณาให้ความเห็นชอบ

(๘) ครม. เห็นชอบแล้ว แจ้งคณะกรรมการกฤษฎีกา พิจารณาตรวจร่าง พ.ร.บ.

หรือ ร่าง พ.ร.ฎ.

(๕) คณะกรรมการกฤษฎีกาพิจารณาตรวจร่างแล้วเห็นชอบ ส่งเรื่องราวให้
เลขาธิการคณะรัฐมนตรีเพื่อดำเนินการ ดังนี้

- กรณี ออกเป็น พ.ร.บ. ถอนสภาพ ส่งเรื่องให้สภาผู้แทนราษฎร
ดำเนินการตามกระบวนการนิติบัญญัติต่อไป
- กรณี ออกเป็น พ.ร.ฎ. ถอนสภาพ นำ พ.ร.ฎ. ทูลเกล้าฯ ลงพระ
ปรมาภิไธย

๒.๕.๕ กระทรวงมหาดไทยพิจารณาร่างกฎหมายตามข้อ ๒.๕.๔ (๗) โดยตั้ง
คณะกรรมการพิจารณาร่างกฎหมายของกระทรวงมหาดไทย ประมาณ ๒ - ๓ คณะกรรมการ มีรอง
ปลัด มท. เป็นประธานกรรมการ ตัวอย่างเช่น ร่างพระราชกฤษฎีกาถอนสภาพที่ดินอันเป็นสาธารณ
สมบัติของแผ่นดินสำหรับพลเมืองใช้ร่วมกันในท้องที่ตำบลไม้เค็ด อำเภอเมืองปราจีนบุรีจังหวัด
ปราจีนบุรี

พ.ศ..... สารระในการประชุมมีดังนี้.

▪ ผู้แทนกรมที่ดิน ชี้แจงให้ทราบว่า

- จว.ป.จ. ขอถอนสภาพที่ดินสาธารณประโยชน์ “ดอนแหลมหิน”
ในท้องที่ตำบลไม้เค็ด อำเภอเมืองปราจีนบุรี จว.ป.จ. จำนวน ๒ แปลง เนื้อที่ ๔๓๕ ไร่ ๒ งาน ๗๗ ตร.
วา เพื่อใช้เป็นที่ตั้งศูนย์ราชการจังหวัดปราจีนบุรี ดังนี้.

(๑) ที่ดินตาม นสล. เลขที่ ๑๕๔๑/๒๕๐๘ ลง ๑ มี.ค.๐๘ บางส่วน เนื้อ
ที่ ๑๗๖ - ๑ - ๕๑ ไร่

(๒) ที่ดินตาม นสล. เลขที่ ๑๕๔/๒๕๐๘ ลง ๑ มี.ค.๐๘ บางส่วน เนื้อ
ที่ ๒๕๕ - ๑ - ๒๒ ไร่

- ที่ดินสาธารณประโยชน์ “ดอนแหลมหิน” ตั้งอยู่ในท้องที่

ซึ่งนายอำเภอได้ประกาศสงวนหวงห้ามไว้ตั้งแต่ พ.ศ.๒๕๖๗ เพื่อให้ราษฎรใช้เป็นทำเลเลี้ยงสัตว์
ร่วมกัน และทางราชการได้จัดทำทะเบียนสาธารณประโยชน์พร้อมทั้งออก นสล. แล้ว ทั้ง ๒ แปลง
ปัจจุบัน

ที่สาธารณประโยชน์ทั้ง ๒ แปลงดังกล่าว ราษฎรได้เลิกใช้ประโยชน์ร่วมกันแล้ว เนื่องจากเลิกใช้
แรงงานสัตว์ในการประกอบอาชีพเกษตรกรรมและใช้เทคโนโลยีสมัยใหม่

- ที่ดินสาธารณประโยชน์ที่ขอถอนสภาพดังกล่าว อยู่ในบัญชีสำรวจ
ความเหมาะสมการใช้ประโยชน์ในที่ดินของ จว.ป.จ. สำหรับใช้เป็นที่ตั้งสถานที่ราชการ และไม่อยู่
ในเขตปฏิรูปที่ดินหรือเขตป่าไม้แต่อย่างใด

- ราษฎรที่เคยใช้ประโยชน์ร่วมกันไม่ขัดข้อง และไม่ได้รับความ
เดือดร้อนจากการถอนสภาพที่ดินดังกล่าว

- สภาก่อตั้งการบริหารส่วนตำบลไม้เค็ด และคณะกรรมการพิจารณาความเหมาะสมการใช้ประโยชน์ในที่ดินของรัฐประจำจังหวัดปราจีนบุรีพิจารณาแล้วไม่ขัดข้อง
- กรมโยธาธิการและผังเมืองแจ้งว่า ที่ดินบริเวณดังกล่าวอยู่นอกเขตผังเมืองรวม การถอนสภาพที่ดินดังกล่าวจึงไม่ขัดกับ พ.ร.บ. การผังเมือง พ.ศ.๒๕๑๘ และกรมการปกครองได้ตรวจสอบทะเบียนท้องที่ตำบล และอำเภอ ซึ่งเป็นที่ตั้งที่ดินดังกล่าวแล้วถูกต้อง
- คณะกรรมการ จัดวางผังแม่บทศูนย์ราชการส่วนภูมิภาคได้พิจารณาเห็นชอบในการใช้ประโยชน์ที่ดิน “คอนแอมลหิน” เพื่อจัดสร้างศูนย์ราชการ จว.ป.จ. และกระทรวงมหาดไทยเห็นชอบนำเสนอ ครม. ซึ่ง ครม. มีมติเมื่อ ๗ พ.ย.๒๕๑๘ อนุมัติในหลักการให้กระทรวงมหาดไทยดำเนินการจัดตั้งศูนย์ราชการ จว.ป.จ. ตามที่กระทรวงมหาดไทยเสนอ
 - ข้อกฎหมายที่เกี่ยวข้องกับ ร่าง พ.ร.ฎ. ดังกล่าว

ประมวลกฎหมายที่ดิน

- มาตรา ๘ บรรดาที่ดินทั้งหลาย

.....
 ที่ดินอันเป็นสาธารณสมบัติของแผ่นดินสำหรับพลเมืองใช้ร่วมมือกัน หรือใช้เพื่อประโยชน์ของแผ่นดินโดยเฉพาะ หรือเป็นที่ดินที่ได้หวงห้ามหรือสงวนไว้ตามความต้องการของทบวงการเมือง อาจถูกถอนสภาพหรือโอนไปเพื่อประโยชน์อย่างอื่น หรือนำไปจัดเพื่อประชาชนได้ในกรณีดังต่อไปนี้

(๑) ที่ดินสำหรับพลเมืองใช้ร่วมกัน ถ้าทบวงการเมือง รัฐวิสาหกิจหรือเอกชน จัดหาที่ดินมาให้พลเมืองใช้ร่วมกันแทนแล้ว การถอนสภาพหรือโอนให้กระทำโดยพระราชบัญญัติ แต่ถ้าพลเมืองได้เลิกใช้ประโยชน์ในที่ดินนั้นแล้ว หรือที่ดินนั้นได้เปลี่ยนสภาพไปจากการเป็นที่ดินสำหรับพลเมืองใช้ร่วมกันและมีได้ตกเป็นกรรมสิทธิ์ของผู้ใดตามอำนาจกฎหมายอื่นแล้ว การถอนสภาพให้กระทำโดยพระราชกฤษฎีกา

(๒) ที่ดินที่ใช้เพื่อประโยชน์ของแผ่นดินโดยเฉพาะ หรือที่ดินที่ได้หวงห้ามหรือสงวนไว้ตามความต้องการของทบวงการเมืองใด ถ้าทบวงการเมืองนั้นเลิกใช้หรือไม่ต้องการหวงห้ามหรือสงวนต่อไป เมื่อได้มีพระราชกฤษฎีกาถอนสภาพแล้ว คณะรัฐมนตรีจะมอบหมายให้ทบวงการเมืองซึ่งมีหน้าที่เป็นผู้ใช้หรือจัดหาประโยชน์ก็ได้ แต่ถ้าโอนต่อไปยังเอกชนให้กระทำโดยพระราชบัญญัติ และถ้าจะนำไปจัดเพื่อประชาชนตามประมวลกฎหมายนี้หรือกฎหมายอื่น ให้กระทำโดยพระราชกฤษฎีกา

การตราพระราชบัญญัติและพระราชกฤษฎีกาตามที่กล่าวมาแล้วในเบื้องต้นให้มีแผนที่แสดงเขตที่ดินแนบท้ายพระราชบัญญัติหรือพระราชกฤษฎีกานั้นด้วย

- กรมที่ดินพิจารณาแล้วเห็นว่า ที่ดินสาธารณประโยชน์ “คอนแอมลหิน” ที่ จว.ป.จ. ขอลถอนสภาพ ตาม นสล. เลขที่ เนื้อที่ เพื่อใช้จัดตั้งศูนย์ราชการจังหวัด

ปราจีนบุรี อยู่ในบริเวณที่คณะกรรมการกำหนดความเหมาะสมของการใช้ประโยชน์ในที่ดิน สาธารณประโยชน์ของ จว.ป.จ. กำหนดไว้เพื่อใช้ประโยชน์ในการสร้างสถานที่ราชการไม่อยู่ในเขต ปฏิรูปที่ดินและเขตป่าไม้ ซึ่งปัจจุบันราษฎรได้เลิกใช้ประโยชน์ร่วมกันแล้วโดยราษฎรที่เคยใช้ ประโยชน์ร่วมกันไม่ขัดข้องและ

ไม่ได้รับความเดือดร้อนจากการถอนสภาพที่ดินดังกล่าว สภาพองค์การบริหารส่วนตำบลไม้เค็ด อำเภอเมืองปราจีนบุรี จว.ป.จ. และ คณะกรรมการพิจารณาตรวจสอบโครงการ ฯ พิจารณาแล้วไม่ ขัดข้องและเห็นชอบกับการขอถอนสภาพที่ดินดังกล่าว กรมโยธาธิการและผังเมืองตรวจสอบแล้วไม่มี ข้อขัดข้องทางด้านผังเมือง และกรมการปกครองได้ตรวจสอบชื่อตำบล อำเภอ ที่ตั้งของที่ดินดังกล่าว แล้วถูกต้อง ประกอบกับการจัดตั้งศูนย์ราชการจังหวัดปราจีนบุรีในที่ดินสาธารณประโยชน์ “คอน แหลมหิน”

ได้ผ่านความเห็นชอบจากคณะกรรมการจัดวางผังแม่บทศูนย์ราชการส่วนภูมิภาค และกระทรวง มหาดไทยแล้ว และคณะรัฐมนตรีได้มีมติเมื่อ ๓ พ.ย.๒๕๓๘ อนุมัติในหลักการให้กระทรวงมหาดไทย ดำเนินการจัดตั้งศูนย์ราชการจังหวัดปราจีนบุรีได้ จึงอยู่ในหลักเกณฑ์ที่จะดำเนินการถอนสภาพ ที่ดินสาธารณประโยชน์ดังกล่าว กรมที่ดินจึงขอเสนอร่างพระราชกฤษฎีกาถอนสภาพที่ดินอันเป็นสา ธารณสมบัติของแผ่นดินสำหรับพลเมืองใช้ร่วมกัน ในท้องที่ตำบลไม้เค็ด อำเภอเมืองปราจีนบุรี จังหวัดปราจีนบุรี พ.ศ..... เพื่อคณะกรรมการพิจารณาร่างกฎหมายของกระทรวงมหาดไทย ตรวจสอบพิจารณาต่อไป

- คณะกรรมการพิจารณาร่างกฎหมายของกระทรวงมหาดไทยได้ตรวจ

พิจารณาร่างพระราชกฤษฎีกาดังกล่าวแล้ว เห็นควรให้คงตามร่างที่กรมที่ดินเสนอ โดยมี ข้อเสนอแนะว่าสำหรับที่ดินส่วนที่ยังคงเหลือเป็นสาธารณสมบัติของแผ่นดินสำหรับพลเมืองใช้ ร่วมกันนอกจากส่วนที่เป็นถนนสาธารณะ ให้กรมที่ดินแจ้งจังหวัดเข้าทำประโยชน์ในที่ดินดังกล่าว โดยการปลูกต้นไม้เพื่อการปรับปรุงทัศนียภาพในบริเวณดังกล่าวให้ร่มรื่นสวยงาม และเป็นแนว เขตป้องกันการบุกรุกของราษฎรเข้าถือครองที่ดิน

๓. ที่ป่าสงวนแห่งชาติ

๓.๑ มีระเบียบกรมป่าไม้ที่เกี่ยวข้องกับการขอใช้พื้นที่ป่าสงวนแห่งชาติ เช่น

๓.๑.๑ ระเบียบกรมป่าไม้ ว่าด้วยการกำหนดหลักเกณฑ์ วิธีการและเงื่อนไขในการ ใช้

พื้นที่เป็นสถานที่ปฏิบัติงาน หรือเพื่อประโยชน์อย่างอื่นของส่วนราชการหรือองค์การของรัฐ ภายในเขตป่าสงวนแห่งชาติ พ.ศ.๒๕๔๘

๓.๑.๒ ระเบียบกรมป่าไม้ ว่าด้วยการอนุญาตให้ทำการปลูกสร้างสวนป่า หรือปลูก ไม้ยืนต้นภายในเขตป่าสงวนแห่งชาติ พ.ศ.๒๕๔๘

๓.๑.๓ ระเบียบกรมป่าไม้ ว่าด้วยการใช้ประโยชน์เกี่ยวกับเรื่องการเข้าไป การผ่าน หรือการใช้ทางและการนำหรือปล่อยสัตว์เลี้ยงเข้าไปภายในเขตป่าสงวนแห่งชาติ พ.ศ. ๒๕๔๘

๓.๑.๔ ระเบียบกรมป่าไม้ ว่าด้วยการอนุญาตให้กระทำการเพื่อประโยชน์ในการศึกษาหรือวิจัยทางวิชาการภายในเขตป่าสงวนแห่งชาติ พ.ศ.๒๕๔๘

๓.๑.๕ ระเบียบกรมป่าไม้ ว่าด้วยการอนุญาตให้เข้าทำประโยชน์หรืออยู่อาศัยภายในเขตป่าสงวนแห่งชาติ พ.ศ.๒๕๔๘

๓.๒ กรณีหน่วยของ ทบ. มีความประสงค์จะขอใช้พื้นที่ภายในเขตป่าสงวนแห่งชาติ เป็นที่ตั้งหน่วยหรือพื้นที่ฝึก ต้องขออนุญาตตามระเบียบกรมป่าไม้ในข้อ ๓.๑.๑ คือ ระเบียบกรมป่าไม้ ว่าด้วยการกำหนดหลักเกณฑ์ วิธีการและเงื่อนไขในการใช้พื้นที่เป็นสถานที่ปฏิบัติงาน หรือเพื่อประโยชน์อย่างอื่นของส่วนราชการหรือองค์การของรัฐ ภายในเขตป่าสงวนแห่งชาติ พ.ศ.๒๕๔๘ มีสาระสำคัญดังนี้.

๓.๒.๑ ระเบียบนี้ออกโดยอาศัยอำนาจตามความในมาตรา ๑๓ ทวิ แห่งพระราชบัญญัติป่าสงวนแห่งชาติ พ.ศ.๒๕๐๗ ซึ่งแก้ไขเพิ่มเติมโดยพระราชบัญญัติป่าสงวนแห่งชาติ (ฉบับที่ ๓) พ.ศ.๒๕๒๘ และ พระราชกฤษฎีกาโอนกรมป่าไม้ กระทรวงเกษตรและสหกรณ์ไปเป็น กรมป่าไม้ กระทรวงทรัพยากรธรรมชาติและสิ่งแวดล้อม

๓.๒.๒ ส่วนราชการหรือองค์การของรัฐ ประสงค์จะขอใช้พื้นที่บางแห่งภายในเขตป่าสงวนแห่งชาติ เป็นสถานที่ปฏิบัติงานหรือเพื่อประโยชน์อย่างอื่น ให้ยื่นคำขอต่อจังหวัดท้องที่ที่ป่านั้นตั้งอยู่ หรือหน่วยงานที่กรมป่าไม้กำหนด ตามแบบ ป.ส.๑๗ พร้อมหลักฐานอื่น ๆ ที่กำหนดไว้

๓.๒.๓ หลักเกณฑ์และวิธีการตรวจสอบป่า

- เมื่อจังหวัดหรือหน่วยงานที่กรมป่าไม้กำหนด ได้รับคำขอแล้ว (ตามแบบ ป.ส.๑๗) จะเสนอเรื่องราวให้ผู้ว่าราชการจังหวัด ๆ จะสั่งให้พนักงานเจ้าหน้าที่ตั้งแต่ระดับ ๕ ขึ้นไปออกทำการตรวจสอบป่า เสร็จแล้วรายงานผลพร้อมทั้งให้ความเห็นตามแบบ ป.ส.๑๘ จากนั้น

ผู้ว่าราชการจังหวัดตรวจพิจารณาและทำความเห็นเสนอไปยังกรมป่าไม้

๓.๒.๔ การพิจารณาพื้นที่ที่จะขอใช้ประโยชน์

- การพิจารณาพื้นที่ภายในเขตป่าสงวนแห่งชาติ เพื่อใช้เป็นสถานที่ปฏิบัติงานหรือเพื่อประโยชน์อย่างอื่นของรัฐ ผู้ขอใช้พื้นที่ต้องพิจารณาจำนวนพื้นที่แต่ละตำบลตามความจำเป็นและเหมาะสมแก่การใช้พื้นที่ตามวัตถุประสงค์และโครงการที่เสนอพร้อมคำขอและมีกำหนดระยะ

เวลาตามความจำเป็นที่ต้องการใช้พื้นที่นั้น เมื่อพิจารณาแล้วเห็นว่าไม่มีลักษณะต้องห้ามข้อ
๓.๒.๕ กรมป่าไม้จะประกาศกำหนดบริเวณดังกล่าวเป็นบริเวณที่ทางราชการใช้ประโยชน์ได้ใน
ระยะเวลา

ไม่เกิน ๓๐ ปี

๓.๒.๕ ลักษณะต้องห้ามของพื้นที่ที่จะประกาศกำหนดบริเวณให้ส่วนราชการใช้
ประโยชน์

๑) ไม่เป็นพื้นที่ป่าซึ่งใช้ในการศึกษาค้นคว้าทางวิชาการป่าไม้

๒) ไม่อยู่ในพื้นที่ป่าที่มีสภาพเป็นป่าต้นน้ำลำธารชั้นที่ ๑ A ตามหลักเกณฑ์
และวิธีการที่ได้กำหนดชั้นคุณภาพลุ่มน้ำตามมติ ครม. เมื่อ ๒๘ พ.ค.๒๕ , ๒๑ ต.ค.๒๕ , ๑๒ ก.ค.๓๑ ,
๗ พ.ย.๓๒ , ๑๕ พ.ย.๓๔ และ ๒๑ ก.พ.๓๕

๓) ไม่มีปัญหาภัยราษฎรในพื้นที่และบริเวณใกล้เคียง และต้องได้รับความ
เห็นชอบจากสภาตำบลและองค์การบริหารส่วนตำบลท้องที่ที่ป่านั้นตั้งอยู่

๓.๒.๖ การประกาศกำหนดบริเวณพื้นที่ทางราชการใช้ประโยชน์ในเขตป่าสงวน
แห่งชาติใช้แบบ ป.ส.๑๕ โดยส่งมอบประกาศดังกล่าวให้แก่ส่วนราชการหรือองค์การของรัฐผู้
ได้รับอนุมัติใช้ประโยชน์จำนวน ๑ ฉบับ และปิดประกาศ ณ ที่ว่าการอำเภอหรือกิ่งอำเภอ ที่ทำ
การกำนันและที่ทำการผู้ใหญ่บ้านในท้องที่ที่ป่าสงวนแห่งชาตินั้นตั้งอยู่

๓.๒.๗ ส่วนราชการหรือองค์การของรัฐจะใช้พื้นที่ภายในบริเวณเดียวกันกับพื้นที่
ที่ได้มีประกาศกำหนดให้ส่วนราชการหรือองค์การของรัฐใช้พื้นที่ภายในเขตป่าสงวนแห่งชาติอยู่
เดิมได้จะต้องมีวัตถุประสงค์ในการใช้ประโยชน์เดียวกัน และส่วนราชการหรือองค์การของรัฐที่ใช้
พื้นที่เดิมให้ความยินยอมแล้ว และพื้นที่ดังกล่าวไม่ขัดกับหลักเกณฑ์ตามระเบียบ กฎหมาย และ มติ
กรม. ที่ได้กำหนดทางปฏิบัติไว้ และต้องได้รับความเห็นชอบจากกรมป่าไม้

๓.๓ ตามแบบ ป.ส.๑๗ ได้กำหนดให้แบบหลักฐานพร้อมคำขอแบบ ป.ส.๑๗ ดังนี้.

๓.๓.๑ รายละเอียดของโครงการที่ขอใช้ประโยชน์

๓.๓.๒ แผนที่มาตราส่วน ๑ : ๕๐,๐๐๐ ของกรมแผนที่ทหาร แสดงบริเวณ
พื้นที่ที่ขอใช้ประโยชน์

๓.๓.๓ หนังสือ แสดงว่า เป็นผู้ที่ได้รับมอบอำนาจให้ดำเนินการแทนส่วนราชการ
/องค์การของรัฐ

๓.๓.๔ รายงานเหตุผลความจำเป็นในการขอใช้ประโยชน์ (กรณีพื้นที่มากกว่า ๒๐
ไร่) ซึ่งได้รับความเห็นชอบจากเจ้าสังกัดระดับกระทรวง หรือ ผบ.เหล่าทัพ แล้วแต่กรณี

๓.๓.๕ หลักฐานที่แสดงว่าได้รับความเห็นชอบจากสภาตำบลหรือ อบต. ท้องที่ที่
ป่านั้นตั้งอยู่

๓.๔ การดำเนินการของหน่วยใน ทบ. (ขั้นตอนการขออนุมัติจาก ทบ.)

๓.๔.๑ หน่วยที่ประสงค์ขอใช้พื้นที่ป่าสงวนแห่งชาติ รายงานตามข้อ ๓.๓.๑ , ๓.๓.๒ , ๓.๓.๔ ไปยังหน่วยปกครองที่ดินคือ มทป. , จทบ. พื้นที่ที่รับผิดชอบ มทป. หรือ จทบ. ตรวจสอบแล้วรายงาน ทภ. , ยย.ทป. จนถึง กบ.ทป. ตามลำดับ

๓.๔.๒ แผนที่ ๑ : ๕๐,๐๐๐ หากพื้นที่ที่ขอใช้มีพื้นที่มากให้ย่อลงตามความเหมาะสม

๓.๔.๓ รายละเอียดของโครงการตามข้อ ๓.๓.๑ หมายถึง โครงการจัดตั้งหน่วยสำหรับรายงานเหตุผลความจำเป็นในการขอใช้ประโยชน์ (กรณีพื้นที่มากกว่า ๒๐ ไร่) ฯ ตามข้อ ๓.๓.๔ หน่วยใช้ประโยชน์จะต้องอธิบายเหตุผลความจำเป็นที่ต้องใช้พื้นที่ของป่าสงวนแห่งชาติในจำนวนเท่านั้นไร่ หากเป็นการฝึกจะต้องชี้แจงหน่วยที่ฝึก ลักษณะการฝึกที่จำเป็นต้องใช้พื้นที่ในจำนวนที่หน่วยใช้เสนอมาเพื่อขอความเห็นชอบจาก ผบ.ทป. (ไม่ควรใช้เหตุผลเพื่อดูแลรักษาป่าไม่ทำให้ต้องขอใช้พื้นที่จำนวนมาก เพราะเมื่อกรมป่าไม้อนุญาตแล้วความรับผิดชอบการป้องกันการบุกรุก การแก้ไขปัญหาการบุกรุกการดูแลรักษามีให้มีการตัดไม้ทำลายป่า จะเป็นภาระหน้าที่ของ ทป. ซึ่งการดูแลรักษาต้องใช้งบประมาณในการตรวจสอบป่า ทป. มีงบประมาณจำกัดและพื้นที่ที่ฝึกขอใช้จากกรมป่าไม้มีหลายจังหวัด รวมทั้งเมื่อเกิดข้อพิพาทโต้แย้งสิทธิมีปัญหาทางข้อกฎหมายบางประการ ที่อาจทำให้ ทป. เสียเปรียบได้ ดังนั้นจึงควรให้หน่วยขอใช้ตามความจำเป็นเท่านั้น)



๓.๔.๔ สำหรับหลักฐานที่แสดงว่าได้รับความเห็นชอบจากสภาตำบล หรือ อบต. ท้องที่ที่ปีนั้นตั้งอยู่ สามารถดำเนินการได้หลังจาก ผบ.ทป. ให้ความเห็นชอบแล้ว หรืออาจจะจัดทำก่อนแล้วเสนอมายัง ทป. พร้อมรายงานขอใช้พื้นที่ตามข้อ ๓.๔.๑

๓.๔.๕ กำหนดบุคคลพร้อมตำแหน่งเป็นผู้รับมอบอำนาจจาก ผบ.ทป. ในการยื่นเรื่องขอใช้พื้นที่จากจังหวัด (ควรเป็น ผบ.หน่วยปกครองที่ดิน หรือ หน่วยใช้ประโยชน์ก็ได้)

๓.๔.๖ รายละเอียดการปฏิบัติในเรื่องต่าง ๆ ให้หน่วยประสานกับเจ้าหน้าที่ที่

รับผิดชอบเกี่ยวกับป่าสงวนแห่งชาติ ในท้องที่นั้นก่อนทำเรื่องเสนอมา ทบ. เพราะพื้นที่หน่วยจะ
ขอใช้อาจเป็นพื้นที่ลุ่มน้ำชั้น ๑ และ ชั้น ๒ ตามมติ ครม. ที่ห้ามการเข้าใช้ประโยชน์ก็เป็นได้

๑.๕ ภายหลังจากผู้รับมอบอำนาจจาก ผบ.ทบ. ได้ยื่นเรื่องขอใช้พื้นที่จากจังหวัดแล้ว
เมื่อวันเวลาได้ล่วงเลยไป หากต้องการให้ ทบ. ช่วยติดตามในเรื่องดังกล่าวให้ได้เนบสำเนาเรื่อง
เดิมมาด้วยโดยเฉพาะเอกสารที่ยื่นไปยังจังหวัด