



แผนอัตรากำลัง ๓ ปี

องค์การบริหารส่วนตำบลทาสองแคว

อำเภอทรายทอง จังหวัดอุตรดิตถ์

ประจำปีงบประมาณ พ.ศ. ๒๕๕๘ - ๒๕๖๐

โทร. ๐๕๕-๔๙๖๐๙๘ Fax ๐๕๕-๔๕๒๓๑๘

www.hardsongkwaeng.go.th

คำนำ

องค์การบริหารส่วนตำบลหาดสองแคว ได้มีการจัดทำแผนอัตรากำลัง ๓ ปี โดยมีโครงสร้างการแบ่งงานและระบบงานที่เหมาะสมไม่ซ้ำซ้อน มีการกำหนดตำแหน่ง การจัดอัตรากำลัง โครงสร้างให้เหมาะสมกับอำนาจหน้าที่ขององค์การบริหารส่วนตำบล ตามพระราชบัญญัติสภาตำบลและองค์การบริหารส่วนตำบล พ.ศ. ๒๕๓๗ และแก้ไขเพิ่มเติม ฉบับที่ ๕ พ.ศ. ๒๕๔๖ และตามพระราชบัญญัติกำหนดแผนและขั้นตอนการกระจายอำนาจให้องค์กรปกครองส่วนท้องถิ่น พ.ศ. ๒๕๔๒ และเพื่อให้คณะกรรมการพนักงานส่วนตำบล (ก.อบต.จังหวัดอุตรดิตถ์) ตรวจสอบการกำหนดตำแหน่งและการใช้ตำแหน่งพนักงานส่วนตำบลให้เหมาะสม

ทั้งยังใช้เป็นแนวทางในการดำเนินการวางแผนการใช้อัตรากำลัง การพัฒนาบุคลากรขององค์การบริหารส่วนตำบลหาดสองแควให้เหมาะสมอีกด้วย

องค์การบริหารส่วนตำบลหาดสองแคว จึงได้มีการวางแผนอัตรากำลัง ใช้ประกอบในการจัดสรรงบประมาณและบรรจุแต่งตั้งพนักงานส่วนตำบล ลูกจ้างประจำและพนักงานจ้าง เพื่อให้การบริหารงานขององค์การบริหารส่วนตำบลให้เกิดประโยชน์ต่อประชาชน เกิดผลสัมฤทธิ์ต่อภารกิจตามอำนาจหน้าที่ มีประสิทธิภาพ มีความคุ้มค่าสามารถลดขั้นตอนการปฏิบัติงาน และมีการลดภารกิจและยุบเลิกหน่วยงานที่ไม่จำเป็น การปฏิบัติภารกิจสามารถตอบสนองความต้องการของประชาชนได้เป็นอย่างดี

องค์การบริหารส่วนตำบลหาดสองแคว

สารบัญ

| เรื่อง | หน้า | |
|---|------|----|
| ๑. หลักการและเหตุผล | | ๑ |
| ๒. วัตถุประสงค์ | | ๑ |
| ๓. ขอบเขตและแนวทางในการจัดทำแผนอัตรากำลัง ๓ ปี | | ๒ |
| ๔. สภาพปัญหา ความต้องการของประชาชนในเขตพื้นที่องค์การบริหารส่วนตำบล | | ๓ |
| ๕. ภารกิจ อำนาจหน้าที่ขององค์การบริหารส่วนตำบล | | ๕ |
| ๖. ภารกิจหลัก และภารกิจรอง | | ๗ |
| ๗. สรุปปัญหาและแนวทางในการบริหารงานบุคคลขององค์การบริหารส่วนตำบล | | ๗ |
| ๘. โครงสร้างการกำหนดส่วนราชการ | | ๘ |
| ๙. การวิเคราะห์การกำหนดตำแหน่ง | | ๑๑ |
| ๑๐. ตารางค่าใช้จ่ายเกี่ยวกับเงินเดือนและประโยชน์ตอบแทนอื่น | ๑ | ๓ |
| ๑๑. แผนภูมิโครงสร้างการแบ่งส่วนราชการตามแผนอัตรากำลัง ๓ ปี | | ๑๘ |
| ๑๒. บัญชีแสดงการจัดคนลงสู่ตำแหน่งกรอบอัตรากำลังใหม่ | | ๒๓ |
| ๑๓. แบบสรุปตำแหน่ง การจัดทำแผนอัตรากำลัง ๓ ปี | ๒ | ๕ |
| ๑๔. ประกาศคุณธรรม จริยธรรมของข้าราชการ พนักงานส่วนตำบล ลูกจ้าง | | ๒๗ |
| ภาคผนวก | | |
| - คำสั่งแต่งตั้งคณะกรรมการจัดทำแผนอัตรากำลัง ๓ ปี (๒๕๕๕ - ๒๕๖๐) | | |
| - คำสั่งจัดคนลงสู่กรอบอัตรากำลัง | | |
| - ประกาศกำหนดตำแหน่งพนักงานส่วนตำบล | | |
| - ประกาศกำหนดส่วนราชการ | | |

๑. หลักการและเหตุผล

๑.๑ ประกาศคณะกรรมการกลางข้าราชการหรือพนักงานส่วนท้องถิ่น (ก.กลาง) เรื่อง มาตรฐานทั่วไปเกี่ยวกับอัตราตำแหน่ง และมาตรฐานของตำแหน่ง ลงวันที่ ๒๒ พฤศจิกายน ๒๕๔๔ ข้อ ๕ กำหนดให้คณะกรรมการข้าราชการหรือพนักงานส่วนท้องถิ่น (ก.อบต.จังหวัด) กำหนดตำแหน่งข้าราชการหรือพนักงานส่วนท้องถิ่นว่าจะมีตำแหน่งใด ระดับใด อยู่ในส่วนราชการใด จำนวนเท่าใด ให้คำนึงถึงภารกิจหน้าที่ความรับผิดชอบ ลักษณะงานที่ต้องปฏิบัติ ความยากและคุณภาพของงาน ปริมาณ ตลอดจนกระทั่งภาระค่าใช้จ่ายขององค์การบริหารส่วนตำบล ที่จะต้องจ่ายในด้านบุคคล โดยให้องค์การบริหารส่วนตำบล จัดทำแผนอัตรากำลังของพนักงานส่วนตำบล เพื่อใช้ในการกำหนดตำแหน่ง โดยความเห็นชอบของคณะกรรมการพนักงานส่วนตำบล (ก.อบต.จังหวัด) ทั้งนี้ให้เป็นไปตามหลักเกณฑ์และวิธีการที่คณะกรรมการกลางพนักงานส่วนตำบล (ก.อบต.) กำหนด

๑.๒ ประกาศคณะกรรมการกลางข้าราชการหรือพนักงานส่วนท้องถิ่น (ก.กลาง) เรื่องมาตรฐานทั่วไปเกี่ยวกับพนักงานจ้าง ลงวันที่ ๑๒ พฤษภาคม ๒๕๔๗ โดยมาตรฐานทั่วไปเกี่ยวกับพนักงานจ้างสำหรับองค์กรปกครองส่วนท้องถิ่นดังกล่าว กำหนดเพื่อเป็นการปรับปรุงแนวทางการบริหารงานบุคคลของลูกจ้าง ให้เกิดความเหมาะสมและให้การปฏิบัติหน้าที่ราชการขององค์กรปกครองส่วนท้องถิ่นเกิดความคล่องตัวประสิทธิภาพ ประสิทธิผลและประโยชน์สูงสุดในการบริหารงานบุคคลขององค์กรปกครองส่วนท้องถิ่น โดยได้กำหนดให้คณะกรรมการข้าราชการหรือพนักงานส่วนท้องถิ่นนำมาตรฐานทั่วไปเกี่ยวกับพนักงานจ้างมากำหนดเป็นหลักเกณฑ์และเงื่อนไขเกี่ยวกับพนักงานจ้าง พร้อมทั้งให้องค์การบริหารส่วนท้องถิ่นดำเนินการจัดทำแผนอัตรากำลัง ๓ ปี ตามประกาศคณะกรรมการข้าราชการหรือพนักงานส่วนท้องถิ่น เรื่อง มาตรฐานทั่วไปเกี่ยวกับพนักงานจ้าง (ฉบับที่ ๓) ลงวันที่ ๒๙ กรกฎาคม ๒๕๕๗

๑.๓ คณะกรรมการกลางข้าราชการ หรือพนักงานส่วนท้องถิ่น (ก.กลาง) ได้มีมติเห็นชอบประกาศกำหนดการกำหนดตำแหน่งข้าราชการหรือพนักงานส่วนท้องถิ่น โดยกำหนดแนวทางให้องค์การบริหารส่วนตำบล จัดทำแผนอัตรากำลังขององค์กรปกครองส่วนท้องถิ่น เพื่อเป็นกรอบในการกำหนดตำแหน่งและการใช้ตำแหน่งข้าราชการหรือพนักงานส่วนท้องถิ่น ลูกจ้างประจำและพนักงานจ้าง โดยให้เสนอให้คณะกรรมการข้าราชการหรือพนักงานส่วนท้องถิ่น (ก.อบต.จังหวัด) พิจารณาให้ความเห็นชอบ โดยได้กำหนดให้องค์การบริหารส่วนตำบล แต่งตั้งคณะกรรมการจัดทำแผนอัตรากำลัง วิเคราะห์อำนาจหน้าที่และภารกิจขององค์การบริหารส่วนตำบล วิเคราะห์ความต้องการกำลังคน วิเคราะห์การวางแผนการใช้กำลังคน จัดทำกรอบอัตรากำลัง และกำหนดหลักเกณฑ์และเงื่อนไข ในการกำหนดตำแหน่งข้าราชการหรือพนักงานส่วนท้องถิ่นตามแผนอัตรากำลัง ๓ ปี

๑.๔ จากหลักการและเหตุผลดังกล่าว องค์การบริหารส่วนตำบลหาดสองแคว จึงได้จัดทำแผนอัตรากำลัง ๓ ปี สำหรับปีงบประมาณ พ.ศ. ๒๕๕๘ - ๒๕๖๐ ขึ้น

๒. วัตถุประสงค์

๒.๑ เพื่อให้องค์การบริหารส่วนตำบลหาดสองแคว มีโครงสร้างการแบ่งงานและระบบงานที่เหมาะสมไม่ซ้ำซ้อน อันจะเป็นการประหยัดงบประมาณรายจ่ายขององค์การบริหารส่วนตำบล

๒.๒ เพื่อให้องค์การบริหารส่วนตำบลหาดสองแคว มีการกำหนดตำแหน่ง การจัดอัตรากำลัง โครงสร้างให้เหมาะสมกับอำนาจหน้าที่ขององค์การบริหารส่วนตำบล ตามกฎหมายจัดตั้งองค์กรปกครองส่วนท้องถิ่นแต่ละประเภท และตามพระราชบัญญัติกำหนดแผนและขั้นตอนการกระจายอำนาจ ให้องค์การบริหารส่วนท้องถิ่น พ.ศ. ๒๕๔๒ และกฎหมายที่เกี่ยวข้อง

๒.๓ เพื่อให้คณะกรรมการข้าราชการหรือพนักงานส่วนท้องถิ่น (ก.จังหวัด) สามารถตรวจสอบการกำหนดตำแหน่งและการใช้ตำแหน่งข้าราชการหรือพนักงานส่วนท้องถิ่น ลูกจ้างประจำว่าถูกต้องเหมาะสมหรือไม่

๒.๔ เพื่อให้คณะกรรมการ...

๒.๔ เพื่อให้คณะกรรมการข้าราชการหรือพนักงานส่วนท้องถิ่น (ก.จังหวัด) สามารถตรวจสอบการกำหนดประเภทตำแหน่งและการสรรหาและเลือกสรรตำแหน่งพนักงานจ้างว่าถูกต้องเหมาะสมหรือไม่

๒.๕ เพื่อเป็นแนวทางในการดำเนินการวางแผนการใช้อัตรากำลัง การพัฒนาบุคลากรขององค์การบริหารส่วนตำบลหาดสองแคว

๒.๖ เพื่อให้องค์การบริหารส่วนตำบลหาดสองแคว สามารถวางแผนอัตรากำลัง ในการบรรจุแต่งตั้งข้าราชการเพื่อให้การบริหารงานขององค์การบริหารส่วนตำบลเกิดประโยชน์ต่อประชาชน เกิดผลสัมฤทธิ์ต่อภารกิจตามอำนาจหน้าที่ มีประสิทธิภาพ มีความคุ้มค่า สามารถลดขั้นตอนการปฏิบัติงาน และมีการลดภารกิจและยุบเลิกหน่วยงานที่ไม่จำเป็น การปฏิบัติภารกิจสามารถตอบสนองความต้องการของประชาชนได้เป็นอย่างดี

๒.๗ เพื่อให้องค์การบริหารส่วนตำบลดำเนินการวางแผนการใช้อัตรากำลังบุคลากรให้เหมาะสม การพัฒนาบุคลากรได้อย่างต่อเนื่องมีประสิทธิภาพ และสามารถควบคุมภาระค่าใช้จ่ายด้านการบริหารงานบุคคลขององค์การบริหารส่วนตำบลให้เป็นไปตามกฎหมายที่กำหนด

๒.๘ เพื่อให้องค์การบริหารส่วนตำบลมีการกำหนดตำแหน่งอัตรากำลังของบุคลากรที่สามารถตอบสนองการปฏิบัติงานขององค์การบริหารส่วนตำบลที่มีความจำเป็นเร่งด่วน และสนองนโยบายของรัฐบาล หรือมติคณะรัฐมนตรี หรือนโยบายขององค์การบริหารส่วนตำบล

๓. ขอบเขตและแนวทางในการจัดทำแผนอัตรากำลัง ๓ ปี

คณะกรรมการจัดทำแผนอัตรากำลังขององค์การบริหารส่วนตำบลหาดสองแคว ซึ่งมีประธานกรรมการบริหารองค์การบริหารส่วนตำบลหาดสองแควเป็นประธาน เห็นสมควรให้จัดทำแผนอัตรากำลัง ๓ ปี โดยให้มีขอบเขตนี้อาครอบคลุมในเรื่องต่าง ๆ ดังต่อไปนี้

๓.๑ วิเคราะห์ภารกิจ อำนาจหน้าที่ความรับผิดชอบขององค์การบริหารส่วนตำบลหาดสองแคว ตามพระราชบัญญัติสภาตำบลและองค์การบริหารส่วนตำบล พ.ศ. ๒๕๓๗ และตามพระราชบัญญัติกำหนดแผนและขั้นตอนการกระจายอำนาจให้องค์กรปกครองส่วนท้องถิ่น พ.ศ. ๒๕๔๒ ตลอดจนกฎหมายอื่น ให้สอดคล้องกับแผนพัฒนาเศรษฐกิจและสังคมแห่งชาติ แผนพัฒนาจังหวัด แผนพัฒนาอำเภอ แผนพัฒนาตำบล นโยบายของรัฐบาล มติคณะรัฐมนตรี นโยบายผู้บริหารและองค์การบริหารส่วนตำบล รวมถึงสภาพปัญหาขององค์การบริหารส่วนตำบลหาดสองแคว

๓.๒ กำหนดโครงสร้างการแบ่งส่วนราชการภายในและการจัดระบบงาน เพื่อรองรับภารกิจตามอำนาจหน้าที่ความรับผิดชอบ ให้สามารถแก้ปัญหาของตำบลหาดสองแคว ได้อย่างมีประสิทธิภาพและตอบสนองความต้องการของประชาชน

๓.๓ กำหนดตำแหน่งในสายงานต่าง ๆ จำนวนตำแหน่ง และระดับตำแหน่งให้เหมาะสมกับภาระหน้าที่ความรับผิดชอบปริมาณงานและคุณภาพของงาน รวมทั้งสร้างความก้าวหน้าในสายอาชีพของกลุ่มงานต่างๆ

๓.๔ กำหนดความต้องการพนักงานจ้างในองค์การบริหารส่วนตำบล โดยให้หัวหน้าส่วนราชการเข้ามามีส่วนร่วม เพื่อกำหนดความจำเป็นและความต้องการในการใช้พนักงานจ้างให้ตรงกับภารกิจและอำนาจหน้าที่ที่ต้องปฏิบัติอย่างแท้จริง และต้องคำนึงถึงโครงสร้างส่วนราชการ และจำนวนข้าราชการ ลูกจ้างประจำในองค์การบริหารส่วนตำบลประกอบการกำหนดประเภทตำแหน่งพนักงานจ้าง

๓.๕ กำหนดประเภทตำแหน่งพนักงานจ้าง จำนวนตำแหน่งให้เหมาะสมกับภารกิจ อำนาจหน้าที่ความรับผิดชอบ ปริมาณงานและคุณภาพของงานให้เหมาะสมกับโครงสร้างส่วนราชการขององค์การบริหารส่วนตำบล

๓.๖ จัดทำกรอบอัตรากำลัง ๓ ปี โดยภาระค่าใช้จ่ายด้านการบริหารงานบุคคลต้องไม่เกินร้อยละ สิบของงบประมาณรายจ่าย

๓.๗ ให้ข้าราชการหรือพนักงานส่วนท้องถิ่น ลูกจ้างประจำและพนักงานจ้างทุกคน ได้พัฒนาความรู้ ความสามารถ อย่างน้อยปีละ ๑ ครั้ง

๓.๘ ส่งเสริมให้พนักงานส่วนตำบลทุกคนยกระดับคุณวุฒิการศึกษา

๔. สภาพปัญหาของพื้นที่และความต้องการของประชาชน

เพื่อให้การวางแผนอัตรากำลัง ๓ ปี ขององค์การบริหารส่วนตำบลหาดสองแคว มีความครบถ้วน สามารถดำเนินการตามอำนาจหน้าที่ได้อย่างมีประสิทธิภาพ องค์การบริหารส่วนตำบลหาดสองแคว วิเคราะห์สภาพ ปัญหาในเขตพื้นที่ขององค์การบริหารส่วนตำบล ว่ามีปัญหาอะไรและความจำเป็นพื้นฐานและความต้องการของ ประชาชนในเขตพื้นที่ที่สำคัญ ดังนี้

สภาพปัญหาของเขตพื้นที่ที่รับผิดชอบและความต้องการของประชาชน โดยแบ่งออกเป็นด้านต่าง ๆ ดังนี้

สภาพปัญหาของพื้นที่

๑. ปัญหาโครงสร้างพื้นฐาน

๑.๑ การคมนาคมขนส่งพืชผลทางการเกษตรยังไม่สะดวกครบทุกเส้นทาง

๑.๒ ปัญหาการมีโทรศัพท์สาธารณะไม่เพียงพอ

๑.๓ ไฟฟ้าสาธารณะไม่เพียงพอ

๑.๔ ระบบประปาที่ได้มาตรฐานยังไม่ครบถ้วนทุกหมู่บ้าน

๒. ปัญหาการผลิต การตลาด รายได้และการมีงานทำ

๒.๑ การประกอบอาชีพในหมู่บ้าน

- ปัญหาการขาดความรู้โอกาสในการประกอบอาชีพ

- ปัญหาขาดการรวมกลุ่มอาชีพ

๒.๒ ความรู้ทางด้านเทคโนโลยี การพัฒนาการเกษตร

๓. ปัญหาสาธารณสุข และการอนามัย

๓.๑ ปัญหาแหล่งข้อมูลข่าวสารด้านสาธารณสุข และอนามัย

๓.๒ ปัญหาการแพร่ระบาดของยาเสพติด

๓.๓ ปัญหาการให้บริการสุขภาพของผู้สูงอายุ , เด็ก , สตรี และคนพิการ ไม่ทั่วถึง

๓.๔ ปัญหาการแพร่ระบาดและการป้องกันยุ่งลาย โรคพิษสุนัขบ้า

๔ ปัญหาน้ำกิน น้ำใช้ เพื่อการเกษตร

๔.๑ การขาดแคลนน้ำสำหรับอุปโภค - บริโภคในฤดูแล้ง

๔.๒ ระบบประปาหมู่บ้าน และประปาสวนภูมิภาคไม่เพียงพอ

๕. ปัญหาขาดความรู้เพื่อการปรับปรุงคุณภาพชีวิต

๕.๑ ปัญหาการขาดแหล่งข้อมูลข่าวสาร

๕.๒ การขาดโอกาสในการศึกษาและการศึกษานอกระบบ

๖. ปัญหาทรัพยากรธรรมชาติ

๖.๑ คลองต้นเขิน มีวัชพืชขึ้นปกคลุมทำให้การระบายน้ำไม่สะดวก

๗. ปัญหาการบริหาร และการจัดการขององค์การบริหารส่วนตำบล

- ๗.๑ ความเข้มแข็งขององค์กรภาคประชาชน
- ๗.๒ บุคลากรภาคปฏิบัติมีไม่เพียงพอ

ความต้องการของประชาชน

๑ ความต้องการด้านโครงสร้างพื้นฐาน

- ๑.๑ ขุดลอกคลอง สร้างสะพาน คสล.
- ๑.๒ องค์กรโทรศัพท์สาธารณะให้เพียงพอทุกหมู่บ้าน
- ๑.๓ ติดตั้งไฟฟ้าสาธารณะเพิ่มขึ้น
- ๑.๔ ปรับปรุงซ่อมแซม ถนนลูกรัง หินคลุกและปรับปรุงผิวถนนลาดยาง

๒. ความต้องการด้านการผลิต การตลาด รายได้ และการมีงานทำ

- ๒.๑ จัดตั้งศูนย์ข้อมูลในการผลิตทางการเกษตร
- ๒.๒ ฝึกอบรมความรู้ ด้านวิชาการ และการศึกษาดูงาน
- ๒.๓ สนับสนุนทุนพร้อมอุปกรณ์
- ๒.๔ ให้ความรู้ทางด้านเทคโนโลยีที่ทันสมัย

๓. ความต้องการด้านสาธารณสุข และอนามัย

- ๓.๑ ฝึกอบรมให้ความรู้ทางโภชนาการอนามัยแม่ และเด็ก
- ๓.๒ ให้ความรู้ด้านสุขศึกษา
- ๓.๓ ให้มีการป้องกันและแก้ไขปัญหาเสพติด กำจัดขยะและรณรงค์โรคพิษสุนัขบ้า
- ๓.๔ ต้องการดูแลสุขภาพผู้สูงอายุ เด็ก สตรี และคนพิการ และสงเคราะห์ผู้สูงอายุ

๔. ความต้องการน้ำกิน และน้ำใช้เพื่อการเกษตร

- ๔.๑ ให้มีการขุดลอกคลองส่งน้ำ และกำจัดวัชพืช
- ๔.๒ ให้มีการขยายเขตประปาหมู่บ้าน ทุกหมู่บ้าน

๕. ความต้องการด้านความรู้ เพื่อการปรับปรุงคุณภาพชีวิต

- ๕.๑ ฝึกอบรมให้ความรู้ด้านอาชีพ มีศูนย์ข้อมูล ห้องสมุดชุมชน
- ๕.๒ ให้ความรู้ด้านการจัดการศึกษา การศึกษานอกระบบ
- ๕.๓ ให้ความรู้เกี่ยวกับการป้องกัน และการแก้ไขปัญหาเสพติดต่าง ๆ
- ๕.๔ ฟื้นฟูและส่งเสริมศิลปวัฒนธรรม และภูมิปัญญาท้องถิ่น

๖. ความต้องการด้านทรัพยากรธรรมชาติ

- ๖.๑ รณรงค์ให้ความรู้ในการไม่ทิ้งขยะลงในแม่น้ำ
- ๖.๒ ฝึกอบรมจัดตั้ง เยาวชนด้านการอนุรักษ์ทรัพยากรธรรมชาติและสิ่งแวดล้อม
- ๖.๓ ขุดลอกคลองที่ตื้นเขิน และกำจัดวัชพืช

๗. ความต้องการด้านการบริหาร และจัดการขององค์การบริหารส่วนตำบล

- ๗.๑ จัดประชุมประชาคมสร้างความเข้มแข็งให้กับองค์กรภาคประชาชน กลุ่มสตรี และกลุ่มอาสาอื่น ๆ
- ๗.๒ จัดหาบุคลากรให้เพียงพอในการปฏิบัติงาน

๔. ภารกิจ อำนาจหน้าที่ขององค์การบริหารส่วนตำบล

การพัฒนาท้องถิ่นขององค์การบริหารส่วนตำบลหาดสองแควนั้น เป็นการสร้างความเข้มแข็งของชุมชน ในการร่วมคิดร่วมแก้ไขปัญหาพร้อมสร้างร่วมจัดทำส่งเสริมความเข้มแข็งของชุมชน ในเขตพื้นที่ขององค์การบริหารส่วน ตำบลหาดสองแคว ให้มีส่วนร่วมในการพัฒนาท้องถิ่น ในทุกด้าน การพัฒนาองค์การบริหารส่วนตำบลหาดสองแคว จะ สมบูรณ์ได้ จำเป็นต้องอาศัยความร่วมมือของชุมชน ในพื้นที่เกิดความตระหนักร่วมกันแก้ไขปัญหาและความเข้าใจใน แนวทางแก้ไขปัญหากันอย่างจริงจัง องค์การบริหารส่วนตำบลหาดสองแคว ยังได้เน้นให้คนเป็นศูนย์กลางของการพัฒนา ในทุกกลุ่มทุกวัยของประชากร นอกจากนั้นยังได้ เน้นการส่งเสริม และสนับสนุนให้การศึกษาเด็กก่อนวัยเรียน และ พัฒนาเยาวชนให้พร้อมที่จะเป็นบุคลากรที่มีคุณภาพโดยยึดกรอบแนวทางในการจัดระเบียบการศึกษา ส่วนด้านพัฒนา อาชีพ นั้น จะเน้นพัฒนาเศรษฐกิจชุมชนพึ่งตนเองในท้องถิ่น และยังจัดให้ตั้งเศรษฐกิจ แบบพอเพียงโดยส่วนรวม

การวิเคราะห์ภารกิจ อำนาจหน้าที่ขององค์การบริหารส่วนตำบล ตามพระราชบัญญัติสภาตำบล และ องค์การบริหารส่วนตำบล พ.ศ.๒๕๓๗ และแก้ไขเพิ่มเติม (ฉบับที่ ๕) พ.ศ. ๒๕๔๖ และตามพระราชบัญญัติ กำหนดแผนและขั้นตอนการกระจายอำนาจ ให้องค์กรปกครองส่วนท้องถิ่น พ.ศ.๒๕๔๒ และรวบรวมกฎหมายอื่นของ อบต. ใช้เทคนิค Swot เข้ามาช่วย ทั้งนี้เพื่อให้ทราบว่าองค์การบริหารส่วนตำบล มีอำนาจหน้าที่ที่จะเข้าไปดำเนินการ แก้ไขปัญหาในเขตพื้นที่ให้ตรงกับความต้องการของประชาชนได้อย่างไร โดยวิเคราะห์จุดแข็ง จุดอ่อน โอกาส ภัยคุกคาม ในการดำเนินการตามภารกิจตามหลัก SWOT องค์การบริหารส่วนตำบลหาดสองแคว กำหนดวิธีการดำเนินการตาม ภารกิจสอดคล้องกับแผนพัฒนาเศรษฐกิจและสังคมแห่งชาติ แผนพัฒนาจังหวัด แผนพัฒนาอำเภอ แผนพัฒนาตำบล นโยบายของรัฐบาล และนโยบายของผู้บริหารท้องถิ่น ทั้งนี้สามารถวิเคราะห์ภารกิจให้ตรงกับสภาพปัญหา โดยสามารถ กำหนดแบ่งภารกิจได้ เป็น ๗ ด้าน ซึ่งภารกิจดังกล่าวถูกกำหนดอยู่ในพระราชบัญญัติสภาตำบลและองค์การบริหารส่วน ตำบล พ.ศ. ๒๕๓๗ แก้ไขเพิ่มเติม ฉบับที่ ๕ พ.ศ. ๒๕๔๖ และตามพระราชบัญญัติกำหนดแผนและขั้นตอนการก กระจายอำนาจ ให้องค์กรปกครองส่วนท้องถิ่น พ.ศ.๒๕๔๒ ดังนี้

๕.๑ ด้านโครงสร้างพื้นฐาน มีภารกิจที่เกี่ยวข้องดังนี้

- จัดให้มีและบำรุงรักษาทางน้ำและทางบก (มาตรา ๖๗ (๑))
- ให้มีน้ำเพื่อการอุปโภค บริโภค และการเกษตร (มาตรา ๖๘(๑))
- ให้มีและบำรุงการไฟฟ้าหรือแสงสว่างโดยวิธีอื่น (มาตรา ๖๘(๒))
- ให้มีและบำรุงรักษาทางระบายน้ำ (มาตรา ๖๘(๓))
- การสาธารณสุข โภคและการก่อสร้างอื่นๆ (มาตรา ๑๖(๔))
- การสาธารณสุข (มาตรา ๑๖ (๕))

๕.๒ ด้านส่งเสริมคุณภาพชีวิต มีภารกิจที่เกี่ยวข้อง ดังนี้

- ส่งเสริมการพัฒนาสตรี เด็ก เยาวชน ผู้สูงอายุ และผู้พิการ (มาตรา ๖๗(๖))
- ป้องกันโรคและระงับโรคติดต่อ (มาตรา ๖๗(๓))
- ให้มีและบำรุงสถานที่ประชุม การกีฬาการพักผ่อนหย่อนใจและสวนสาธารณะ (มาตรา ๖๘(๔))
- การสังคมสงเคราะห์ และการพัฒนาคุณภาพชีวิตเด็ก สตรี คนชรา และผู้ด้อยโอกาส (มาตรา ๑๖(๑๐))
- การปรับปรุงแหล่งชุมชนแออัดและการจัดการเกี่ยวกับที่อยู่อาศัย (มาตรา ๑๖(๒))
- การส่งเสริมประชาธิปไตย ความเสมอภาค และสิทธิเสรีภาพของประชาชน (มาตรา ๑๖(๕))
- การสาธารณสุข การอนามัยครอบครัวและการรักษาพยาบาล (มาตรา ๑๖(๑๙))

๕.๓ ด้านการจัดระเบียบชุมชน สังคม และการรักษาความสงบเรียบร้อย มีภารกิจที่เกี่ยวข้อง ดังนี้

- การป้องกันและบรรเทาสาธารณภัย (มาตรา ๖๗(๔))
- การคุ้มครองดูแลและรักษาทรัพย์สินอันเป็นสาธารณสมบัติของแผ่นดิน (มาตรา ๖๘(๘))
- การผังเมือง (มาตรา ๖๘(๑๓))
- จัดให้มีที่จอดรถ (มาตรา ๑๖(๓))
- การรักษาความสะอาดและความเป็นระเบียบเรียบร้อยของบ้านเมือง (มาตรา ๑๖(๑๗))
- การควบคุมอาคาร (มาตรา ๑๖(๒๘))

๕.๔ ด้านการวางแผน การส่งเสริมการลงทุน พาณิชยกรรมและการท่องเที่ยว มีภารกิจที่เกี่ยวข้อง ดังนี้

- ส่งเสริมให้มีอุตสาหกรรมในครอบครัว (มาตรา ๖๘(๖))
- ให้มีและส่งเสริมกลุ่มเกษตรกร และกิจการสหกรณ์ (มาตรา ๖๘(๕))
- บำรุงและส่งเสริมการประกอบอาชีพของราษฎร (มาตรา ๖๘(๗))
- ให้มีตลาด (มาตรา ๖๘(๑๐))
- การท่องเที่ยว (มาตรา ๖๘(๑๒))
- กิจการเกี่ยวกับการพาณิชย์ (มาตรา ๖๘(๑๑))
- การส่งเสริม การฝึกและประกอบอาชีพ (มาตรา ๑๖(๖))
- การพาณิชยกรรมและการส่งเสริมการลงทุน (มาตรา ๑๖(๗))

๕.๕ ด้านการบริหารจัดการและการอนุรักษ์ทรัพยากรธรรมชาติและสิ่งแวดล้อม มีภารกิจที่เกี่ยวข้อง ดังนี้

- คุ้มครอง ดูแล และบำรุงรักษาทรัพยากรธรรมชาติและสิ่งแวดล้อม (มาตรา ๖๗(๗))
- รักษาความสะอาดของถนน ทางน้ำ ทางเดิน และที่สาธารณะ รวมทั้งกำจัดมูลฝอยและสิ่งปฏิกูล (มาตรา ๖๗(๒))
- การจัดการสิ่งแวดล้อมและมลพิษต่างๆ (มาตรา ๑๗ (๑๒))

๕.๖ ด้านการศาสนา ศิลปวัฒนธรรม จารีตประเพณี และภูมิปัญญาท้องถิ่น มีภารกิจที่เกี่ยวข้อง ดังนี้

- การจัดการศึกษา (มาตรา ๑๖(๙))
- บำรุงรักษาศิลปะ จารีตประเพณี ภูมิปัญญาท้องถิ่น และวัฒนธรรมอันดีของท้องถิ่น (มาตรา ๖๗(๘))
- การส่งเสริมการกีฬา จารีตประเพณี และวัฒนธรรมอันดีงามของท้องถิ่น (มาตรา ๑๗(๑๘))
- ส่งเสริมการศึกษา ศาสนา และวัฒนธรรม (มาตรา ๖๗(๕))

๕.๗ ด้านการบริหารจัดการและการสนับสนุนการปฏิบัติการกิจของส่วนราชการ และองค์กรปกครองส่วนท้องถิ่น มีภารกิจที่เกี่ยวข้อง ดังนี้

- สนับสนุนสภาพตำบลและองค์กรปกครองส่วนท้องถิ่นอื่นในการพัฒนาท้องถิ่น (มาตรา ๔๕(๓))
- ปฏิบัติหน้าที่อื่นตามที่ทางราชการมอบหมายโดยจัดสรรงบประมาณหรือบุคลากรให้ตามความจำเป็นและสมควร (มาตรา ๖๗(๙))
- ส่งเสริมการมีส่วนร่วมของราษฎร ในการมีมาตรการป้องกัน (มาตรา ๑๖(๑๖))
- การประสานและให้ความร่วมมือในการปฏิบัติหน้าที่ขององค์กรปกครองส่วนท้องถิ่น (มาตรา ๑๗(๓))
- การสร้างและบำรุงรักษาทางบกและทางน้ำที่เชื่อมต่อระหว่างองค์การปกครองส่วนท้องถิ่นอื่น (มาตรา ๑๗(๑๖))

ภารกิจทั้ง ๗ ด้านตามที่กฎหมายกำหนดให้อำนาจองค์การบริหารส่วนตำบลสามารถจะแก้ไขปัญหาขององค์การบริหารส่วนตำบลหาดสองแคว ได้เป็นอย่างดี มีประสิทธิภาพและประสิทธิผล โดยคำนึงถึงความต้องการของประชาชนในเขตพื้นที่ประกอบด้วย การดำเนินการขององค์การบริหารส่วนตำบล จะต้องสอดคล้องกับแผนพัฒนาเศรษฐกิจและสังคมแห่งชาติ แผนพัฒนาจังหวัด แผนพัฒนาอำเภอ แผนพัฒนาตำบล นโยบายของรัฐบาล และนโยบายของ ผู้บริหารขององค์การบริหารส่วนตำบลเป็นสำคัญ

หมายเหตุ : มาตรา ๖๗,๖๘ หมายถึง พ.ร.บ.สภาตำบลและองค์การบริหารส่วนตำบล พ.ศ.๒๕๓๗ และแก้ไขเพิ่มเติม (ฉบับที่ ๕) พ.ศ. ๒๕๔๖ และที่ได้แก้ไขเพิ่มเติม มาตรา ๑๖ , ๑๗ และ๔๕ หมายถึง พ.ร.บ.กำหนดแผนและขั้นตอนกระจายอำนาจให้แก่ องค์กรปกครอง ส่วนท้องถิ่น พ.ศ.๒๕๔๒

๖. ภารกิจหลักและภารกิจรองที่ องค์การบริหารส่วนตำบลจะดำเนินการ

ภารกิจหลัก

๑. ด้านการปรับปรุงโครงสร้างพื้นฐาน
๒. ด้านการส่งเสริมคุณภาพชีวิต
๓. ด้านการจัดระเบียบชุมชน สังคม และการรักษาความสงบเรียบร้อย
๔. ด้านการอนุรักษ์ทรัพยากรธรรมชาติและสิ่งแวดล้อม
๕. ด้านการพัฒนาการเมืองและการบริหาร
๖. ด้านการส่งเสริมการศึกษา
๗. ด้านการป้องกันและบรรเทาสาธารณภัย

ภารกิจรอง

๑. การฟื้นฟูวัฒนธรรมและส่งเสริมประเพณี
๒. การสนับสนุนและส่งเสริมศักยภาพกลุ่มอาชีพ
๓. การส่งเสริมการเกษตรและการประกอบอาชีพทางการเกษตร
๔. ด้านการวางแผน การส่งเสริมการลงทุน

๗. สรุปปัญหา และแนวทางการกำหนดโครงสร้างส่วนราชการและกรอบอัตรากำลัง

องค์การบริหารส่วนตำบลหาดสองแคว กำหนดโครงสร้างการแบ่งส่วนราชการออกเป็น ๔ ส่วนราชการ ได้แก่

- ๑) สำนักปลัด อบต.
- ๒) กองคลัง
- ๓) ส่วนโยธา
- ๔) ส่วนการศึกษา ศาสนาและวัฒนธรรม

ทั้งนี้ ได้กำหนดกรอบอัตรากำลังข้าราชการทั้งสิ้น จำนวน ๑๙ อัตรา ลูกจ้างประจำ จำนวน ๓ อัตรา พนักงานจ้างตามภารกิจ ประเภทผู้มีคุณวุฒิ ปวช./ผู้มีทักษะ จำนวน ๙ อัตรา พนักงานจ้างทั่วไป จำนวน ๔ อัตรา รวมกำหนดตำแหน่งเกี่ยวกับบุคลากรทั้งสิ้น จำนวน ๓๕ อัตรา แต่เนื่องจากที่ผ่านมาองค์การบริหารส่วนตำบลมีภารกิจและประมาณงานที่เพิ่มมากขึ้นจำนวนมากในส่วนราชการ ๔ ส่วน และจำนวนบุคลากรที่มีอยู่เพียงพอต่อการปฏิบัติการกิจให้สำเร็จลุล่วงได้อย่างมีประสิทธิภาพ ประสิทธิผล ดังนั้น จึงมีความจำเป็นต้องขอลดตำแหน่งลง ๑ ตำแหน่ง เป็นตำแหน่ง เจ้าพนักงานการเงินและบัญชี จำนวน ๑ อัตรา สังกัด กองคลัง ซึ่งตำแหน่ง ดังกล่าว มีตำแหน่ง นักวิชาการเงินและบัญชีดูแลภารกิจปฏิบัติงานในด้านนี้อยู่แล้ว และเป็นการแก้ไขปัญหาด้านภาวะค่าใช้จ่ายไม่ให้เกิดร้อยละสี่สิบของค่าใช้จ่ายด้านการบริหารงานบุคคล

๘. โครงสร้างการกำหนดส่วนราชการ

๘.๑ โครงสร้าง

องค์การบริหารส่วนตำบลหาดสองแคว ได้กำหนดภารกิจหลักและภารกิจรองที่จะดำเนินการดังกล่าว โดยองค์การบริหารส่วนตำบล กำหนดตำแหน่งของพนักงานส่วนตำบลให้ตรงกับภารกิจดังกล่าว และได้กำหนดโครงสร้างส่วนราชการที่จะรองรับการดำเนินการตามภารกิจนั้น จำนวน ๔ ส่วนราชการดังนี้

| โครงสร้างตามแผนอัตรากำลังปัจจุบัน | โครงสร้างตามแผนอัตรากำลังใหม่ | หมายเหตุ |
|---|---|----------|
| <p>๑. สำนักงานปลัด อบต.</p> <p>๑.๑ งานบริหารงานทั่วไป</p> <ul style="list-style-type: none"> - งานสารบรรณ - งานบริหารงานบุคคล - งานเลือกตั้งทะเบียนข้อมูล - งานตรวจสอบภายใน <p>๑.๒ งานนโยบายและแผน</p> <ul style="list-style-type: none"> - งานนโยบายและแผน - งานวิชาการ - งานข้อมูลและประชาสัมพันธ์ - งานงบประมาณ <p>๑.๓ งานกฎหมาย นิติกร และคดี</p> <ul style="list-style-type: none"> - งานกฎหมายและนิติกรรม - งานร้องเรียนร้องทุกข์และอุทธรณ์ - งานข้อบัญญัติและระเบียบ <p>๑.๔ งานป้องกันและบรรเทาสาธารณภัย</p> <ul style="list-style-type: none"> - งานเทศกิจ - งานรักษาความสงบเรียบร้อย - งานป้องกัน - งานช่วยเหลือฟื้นฟู - งานกู้ภัย <p>๑.๕ งานกิจการสภา อบต.</p> <ul style="list-style-type: none"> - งานระเบียบข้อบังคับประชุม - งานการประชุม - งานอำนวยความสะดวกและประสานงาน <p>๑.๖ งานสวัสดิการและพัฒนาชุมชน</p> <ul style="list-style-type: none"> - งานศูนย์เยาวชน - งานการกีฬา - งานฝึกอบรมพัฒนาการ - งานศูนย์วัฒนธรรม <p>๑.๗ งานสังคมสงเคราะห์</p> <ul style="list-style-type: none"> - งานสงเคราะห์เด็ก สตรี คนชรา และผู้พิการและผู้ป่วย เอคส์ - งานส่งเสริมสุขภาพ <p>๑.๘ งานอนามัยและสิ่งแวดล้อม</p> <ul style="list-style-type: none"> - งานสุขาภิบาลทั่วไป - งานสุขาภิบาลอาหารและสถานที่ประกอบการ - งานควบคุมและจัดการคุณภาพสิ่งแวดล้อม - งานอาชีวอนามัย | <p>๑. สำนักงานปลัด อบต.มีหน้าที่ความรับผิดชอบดังนี้</p> <p>๑.๑ งานบริหารงานทั่วไป</p> <ul style="list-style-type: none"> - งานสารบรรณ - งานบริหารงานบุคคล - งานเลือกตั้งทะเบียนข้อมูล - งานตรวจสอบภายใน <p>๑.๒ งานนโยบายและแผน</p> <ul style="list-style-type: none"> - งานนโยบายและแผน - งานวิชาการ - งานข้อมูลและประชาสัมพันธ์ - งานงบประมาณ <p>๑.๓ งานกฎหมาย นิติกร และคดี</p> <ul style="list-style-type: none"> - งานกฎหมายและนิติกรรม - งานร้องเรียนร้องทุกข์และอุทธรณ์ - งานข้อบัญญัติและระเบียบ <p>๑.๔ งานป้องกันและบรรเทาสาธารณภัย</p> <ul style="list-style-type: none"> - งานเทศกิจ - งานรักษาความสงบเรียบร้อย - งานป้องกัน - งานช่วยเหลือฟื้นฟู - งานกู้ภัย <p>๑.๕ งานกิจการสภา อบต.</p> <ul style="list-style-type: none"> - งานระเบียบข้อบังคับประชุม - งานการประชุม - งานอำนวยความสะดวกและประสานงาน <p>๑.๖ งานสวัสดิการและพัฒนาชุมชน</p> <ul style="list-style-type: none"> - งานศูนย์เยาวชน - งานการกีฬา - งานฝึกอบรมพัฒนาการ - งานศูนย์วัฒนธรรม <p>๑.๗ งานสังคมสงเคราะห์</p> <ul style="list-style-type: none"> - งานสงเคราะห์เด็ก สตรี คนชรา และผู้พิการและผู้ป่วย เอคส์ - งานส่งเสริมสุขภาพ <p>๑.๘ งานอนามัยและสิ่งแวดล้อม</p> <ul style="list-style-type: none"> - งานสุขาภิบาลทั่วไป - งานสุขาภิบาลอาหารและสถานที่ประกอบการ - งานควบคุมและจัดการคุณภาพสิ่งแวดล้อม - งานอาชีวอนามัย | |

| โครงสร้างตามแผนอัตรากำลังปัจจุบัน | โครงสร้างตามแผนอัตรากำลังใหม่ | หมายเหตุ |
|---|---|----------|
| <p>๑.๑๐ งานส่งเสริมสุขภาพและสาธารณสุข</p> <ul style="list-style-type: none"> - งานอนามัยชุมชน - งานป้องกันยาเสพติด - งานสุขศึกษาและควบคุมโรคติดต่อ <p>๑.๑๑ งานควบคุมและป้องกันโรคระบาด</p> <ul style="list-style-type: none"> - การควบคุม บำบัด และรักษา โรคติดต่อและโรคระบาดที่เกิดขึ้นในตำบลหาดสองแควไม่ให้เกิดแพร่ระบาด <p>๑.๑๒ งานส่งเสริมการเกษตร</p> <ul style="list-style-type: none"> - งานวิชาการเกษตร - งานเทคโนโลยีทางการเกษตร - งานส่งเสริมการเกษตร <p>๑.๑๓ งานส่งเสริมปศุสัตว์</p> <ul style="list-style-type: none"> - งานข้อมูลวิชาการ - งานบำบัดน้ำเสีย <p>๒. กองคลังมีหน้าที่ความรับผิดชอบดังนี้</p> <p>๒.๑ งานการเงิน</p> <ul style="list-style-type: none"> - งานการเงิน - งานรับเงินเบิกจ่ายเงิน - งานจัดทำฎีกาเบิกจ่ายเงิน - งานเก็บรักษาเงิน <p>๒.๒ งานการบัญชี</p> <ul style="list-style-type: none"> - งานการบัญชี - งานทะเบียนคุมเบิกจ่ายเงิน - งานงบการเงินและงบทดลอง - งานแสดงฐานะทางการเงิน <p>๒.๓ งานพัฒนาและจัดเก็บรายได้</p> <ul style="list-style-type: none"> - งานภาษีอากร ค่าธรรมเนียมและค่าเช่า - งานพัฒนารายได้ - งานควบคุมกิจการค้าและค่าปรับ - งานทะเบียนและควบคุมเร่งรัดรายได้ <p>๒.๔ งานทะเบียนทรัพย์สินและพัสดุ</p> <ul style="list-style-type: none"> - งานทะเบียนทรัพย์สินและแผนที่ภาษี - งานพัสดุ - งานทะเบียนเบิกจ่ายวัสดุครุภัณฑ์ <p>๓. ส่วนโยธา มีหน้าที่ความรับผิดชอบดังนี้</p> <p>๓.๑ งานก่อสร้าง</p> <ul style="list-style-type: none"> - งานก่อสร้างและบูรณะถนน - งานก่อสร้างสะพาน เขื่อนทดน้ำ - งานข้อมูลก่อสร้าง <p>๓.๒ งานออกแบบและควบคุมอาคาร</p> <ul style="list-style-type: none"> - งานประเมินราคา - งานควบคุมการก่อสร้างอาคาร - งานออกแบบและบริการข้อมูล <p>๓.๓ งานประสานสาธารณูปโภค</p> <ul style="list-style-type: none"> - งานประสานกิจการประปา - งานไฟฟ้าสาธารณะ - งานระบายน้ำ <p>๓.๔ งานผังเมือง</p> <ul style="list-style-type: none"> - งานสำรวจและแผนที่ - งานวางผังพัฒนาเมือง - งานควบคุมทางผังเมือง | <p>๑.๑๐ งานส่งเสริมสุขภาพและสาธารณสุข</p> <ul style="list-style-type: none"> - งานอนามัยชุมชน - งานป้องกันยาเสพติด - งานสุขศึกษาและควบคุมโรคติดต่อ <p>๑.๑๑ งานควบคุมและป้องกันโรคระบาด</p> <ul style="list-style-type: none"> - การควบคุม บำบัด และรักษา โรคติดต่อและโรคระบาดที่เกิดขึ้นในตำบลหาดสองแควไม่ให้เกิดแพร่ระบาด <p>๑.๑๒ งานส่งเสริมการเกษตร</p> <ul style="list-style-type: none"> - งานวิชาการเกษตร - งานเทคโนโลยีทางการเกษตร - งานส่งเสริมการเกษตร <p>๑.๑๓ งานส่งเสริมปศุสัตว์</p> <ul style="list-style-type: none"> - งานข้อมูลวิชาการ - งานบำบัดน้ำเสีย <p>๒. กองคลังมีหน้าที่ความรับผิดชอบดังนี้</p> <p>๒.๑ งานการเงิน</p> <ul style="list-style-type: none"> - งานการเงิน - งานรับเงินเบิกจ่ายเงิน - งานจัดทำฎีกาเบิกจ่ายเงิน - งานเก็บรักษาเงิน <p>๒.๒ งานการบัญชี</p> <ul style="list-style-type: none"> - งานการบัญชี - งานทะเบียนคุมเบิกจ่ายเงิน - งานงบการเงินและงบทดลอง - งานแสดงฐานะทางการเงิน <p>๒.๓ งานพัฒนาและจัดเก็บรายได้</p> <ul style="list-style-type: none"> - งานภาษีอากร ค่าธรรมเนียมและค่าเช่า - งานพัฒนารายได้ - งานควบคุมกิจการค้าและค่าปรับ - งานทะเบียนและควบคุมเร่งรัดรายได้ <p>๒.๔ งานทะเบียนทรัพย์สินและพัสดุ</p> <ul style="list-style-type: none"> - งานทะเบียนทรัพย์สินและแผนที่ภาษี - งานพัสดุ - งานทะเบียนเบิกจ่ายวัสดุครุภัณฑ์ <p>๓. ส่วนโยธา มีหน้าที่ความรับผิดชอบดังนี้</p> <p>๓.๑ งานก่อสร้าง</p> <ul style="list-style-type: none"> - งานก่อสร้างและบูรณะถนน - งานก่อสร้างสะพาน เขื่อนทดน้ำ - งานข้อมูลก่อสร้าง <p>๓.๒ งานออกแบบและควบคุมอาคาร</p> <ul style="list-style-type: none"> - งานประเมินราคา - งานควบคุมการก่อสร้างอาคาร - งานออกแบบและบริการข้อมูล <p>๓.๓ งานประสานสาธารณูปโภค</p> <ul style="list-style-type: none"> - งานประสานกิจการประปา - งานไฟฟ้าสาธารณะ - งานระบายน้ำ <p>๓.๔ งานผังเมือง</p> <ul style="list-style-type: none"> - งานสำรวจและแผนที่ - งานวางผังพัฒนาเมือง - งานควบคุมทางผังเมือง | |

| โครงสร้างตามแผนอัตรากำลังปัจจุบัน | โครงสร้างตามแผนอัตรากำลังใหม่ | หมายเหตุ |
|---|---|----------|
| <p>๔. ส่วนการศึกษา ศาสนาและวัฒนธรรม มีหน้าที่ความรับผิดชอบ ดังนี้</p> <p>๔.๑ งานบริหารการศึกษามีหน้าที่รับผิดชอบ ดังนี้</p> <ul style="list-style-type: none"> - แผนและวิชาการ - การศึกษาปฐมวัย - การศึกษาขั้นพื้นฐาน <p>๔.๒ งานส่งเสริมการศึกษา ศาสนาและวัฒนธรรม มีหน้าที่รับผิดชอบ ดังนี้</p> <ul style="list-style-type: none"> - ประเพณี ศาสนา และวัฒนธรรม - กิจกรรมพัฒนาเด็กและเยาวชน - การศึกษานอกระบบและส่งเสริมอาชีพ - บริหารทั่วไป | <p>๔. ส่วนการศึกษา ศาสนาและวัฒนธรรม มีหน้าที่ความรับผิดชอบ ดังนี้</p> <p>๔.๑ งานบริหารการศึกษามีหน้าที่รับผิดชอบ ดังนี้</p> <ul style="list-style-type: none"> - แผนและวิชาการ - การศึกษาปฐมวัย - การศึกษาขั้นพื้นฐาน <p>๔.๒ งานส่งเสริมการศึกษา ศาสนาและวัฒนธรรม มีหน้าที่รับผิดชอบ ดังนี้</p> <ul style="list-style-type: none"> - ประเพณี ศาสนา และวัฒนธรรม - กิจกรรมพัฒนาเด็กและเยาวชน - การศึกษานอกระบบและส่งเสริมอาชีพ - บริหารทั่วไป | |

๘.๒ การวิเคราะห์การกำหนดตำแหน่ง

ตามข้อ ๘.๑ องค์การบริหารส่วนตำบลหาดสองแคว ได้วิเคราะห์กำหนดตำแหน่งของภารกิจที่ดำเนินการเสร็จเรียบร้อยแล้ว และสามารถนำผลการวิเคราะห์ตำแหน่งกรอกข้อมูลในกรอบอัตรากำลัง ๓ ปี ได้ดังนี้

กรอบอัตรากำลัง ๓ ปี ระหว่างปี พ.ศ. ๒๕๕๘ - ๒๕๖๐

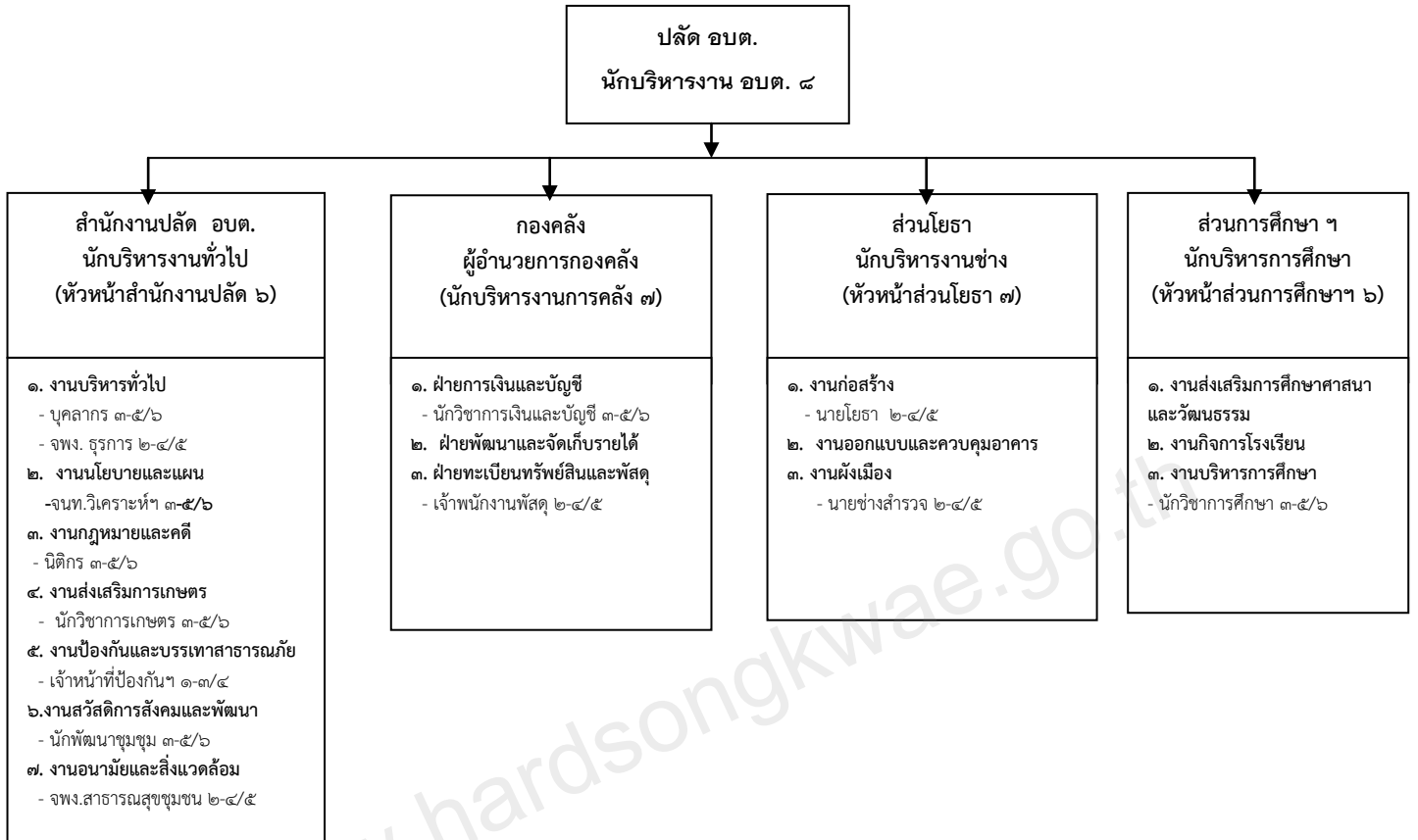
| ส่วนราชการ | กรอบอัตรากำลังเดิม | อัตราตำแหน่งที่คาดว่าจะต้องใช้ ในช่วงระยะเวลา ๓ ปีข้างหน้า | | | เพิ่ม / ลด | | | หมายเหตุ |
|--|--------------------|---|------|------|------------|------|------|----------|
| | | ๒๕๕๘ | ๒๕๕๙ | ๒๕๖๐ | ๒๕๕๘ | ๒๕๕๙ | ๒๕๖๐ | |
| นักบริหารงาน อบต. ๘ (ปลัด อบต.) | ๑ | ๑ | ๑ | ๑ | - | - | - | |
| ๑. สำนักงานปลัด อบต. | | | | | | | | |
| - นักบริหารงานทั่วไป ๖ (หัวหน้าสำนักงานปลัด) | ๑ | ๑ | ๑ | ๑ | - | - | - | |
| - เจ้าหน้าที่วิเคราะห์นโยบายและแผน ๓-๕/๖ | ๑ | ๑ | ๑ | ๑ | - | - | - | |
| - บุคลากร ๓-๕/๖ | ๑ | ๑ | ๑ | ๑ | - | - | - | |
| - นิติกร ๓-๕/๖ | ๑ | ๑ | ๑ | ๑ | - | - | - | |
| - นักวิชาการเกษตร ๓-๕/๖ | ๑ | ๑ | ๑ | ๑ | - | - | - | |
| - นักพัฒนาชุมชน ๓-๕/๖ | ๑ | ๑ | ๑ | ๑ | - | - | - | |
| - เจ้าพนักงานธุรการ ๒-๔/๕ | ๑ | ๑ | ๑ | ๑ | - | - | - | |
| - เจ้าพนักงานสาธารณสุขชุมชน ๒-๔/๕ | ๑ | ๑ | ๑ | ๑ | - | - | - | |
| - เจ้าหน้าที่ป้องกันและบรรเทาสาธารณภัย ๑-๓/๔ | ๑ | ๑ | ๑ | ๑ | - | - | - | |
| ๒. กองคลัง | | | | | | | | |
| - ผู้อำนวยการกองคลัง ๗ | ๑ | ๑ | ๑ | ๑ | - | - | - | |
| - นักวิชาการเงินและบัญชี ๓-๕/๖ | ๑ | ๑ | ๑ | ๑ | - | - | - | |
| - เจ้าพนักงานการเงินและบัญชี ๒-๔/๕ | ๑ | - | - | - | -๑ | - | - | |
| - เจ้าพนักงานพัสดุ ๒-๔/๕ | ๑ | ๑ | ๑ | ๑ | - | - | - | |
| ๓. ส่วนโยธา | | | | | | | | |
| - เจ้าหน้าที่บริหารงานช่าง ๗ (หัวหน้าส่วนโยธา) | ๑ | ๑ | ๑ | ๑ | - | - | - | |
| - นายช่างโยธา ๒-๔/๕ | ๑ | ๑ | ๑ | ๑ | - | - | - | |
| - นายช่างสำรวจ ๒-๔/๕ | ๑ | ๑ | ๑ | ๑ | - | - | - | |
| ๔. ส่วนการศึกษา ศาสนา และวัฒนธรรม | | | | | | | | |
| - นักบริหารการศึกษา ๖ (หัวหน้าส่วนการศึกษา) | ๑ | ๑ | ๑ | ๑ | - | - | - | |
| - นักวิชาการศึกษา ๓-๕/๖ | ๑ | ๑ | ๑ | ๑ | - | - | - | |
| - ครู | ๑ | ๑ | ๑ | ๑ | - | - | - | |
| ลูกจ้างประจำ | | | | | | | | |
| กองคลัง - เจ้าหน้าที่จัดเก็บรายได้ | ๑ | ๑ | ๑ | ๑ | - | - | - | |
| ส่วนโยธา - พนักงานสูบน้ำ | ๒ | ๒ | ๒ | ๒ | - | - | - | |
| พนักงานจ้างตามภารกิจ ปวช./ผู้มีทักษะ | | | | | | | | |
| - ผู้ช่วยเจ้าหน้าที่พัฒนาชุมชน | ๑ | ๑ | ๑ | ๑ | - | - | - | |
| - ผู้ช่วยเจ้าหน้าที่ประชาสัมพันธ์ | ๑ | ๑ | ๑ | ๑ | - | - | - | |
| - ผู้ช่วยเจ้าหน้าที่บันทึกข้อมูล | ๑ | ๑ | ๑ | ๑ | - | - | - | |
| - ผู้ช่วยช่างโยธา | ๑ | ๑ | ๑ | ๑ | - | - | - | |
| - ผลิตน้ำประปา | ๑ | ๑ | ๑ | ๑ | - | - | - | |
| - ช่างเครื่องสูบน้ำ | ๑ | ๑ | ๑ | ๑ | - | - | - | |
| - ผู้ช่วยเจ้าหน้าที่ธุรการ (ส่วนโยธา) | ๑ | ๑ | ๑ | ๑ | - | - | - | |
| - ผู้ดูแลเด็ก | ๒ | ๒ | ๒ | ๒ | - | - | - | |

| ส่วนราชการ | กรอบอัตรา กำลังเดิม | อัตราตำแหน่งที่คาดว่าจะต้องใช้ ในช่วงระยะเวลา ๓ ปีข้างหน้า | | | เพิ่ม/ลด | | | หมายเหตุ |
|---|------------------------|---|------|------|----------|------|------|----------|
| | | ๒๕๕๘ | ๒๕๕๙ | ๒๕๖๐ | ๒๕๕๘ | ๒๕๕๙ | ๒๕๖๐ | |
| พนักงานจ้างทั่วไป | | | | | | | | |
| - นักการภารโรง | ๑ | ๑ | ๑ | ๑ | - | - | - | |
| - ยาม | ๑ | ๑ | ๑ | ๑ | - | - | - | |
| - คนงานทั่วไป | ๑ | ๑ | ๑ | ๑ | - | - | - | |
| - ผู้ช่วยเจ้าหน้าที่ธุรการ (กองคลัง) | ๑ | ๑ | ๑ | ๑ | - | - | - | |
| | | | | | | | | |
| พนักงานส่วนตำบล ลูกจ้าง และพนักงานจ้าง รวม | ๓๖ | ๓๕ | ๓๕ | ๓๕ | -๑ | - | - | |

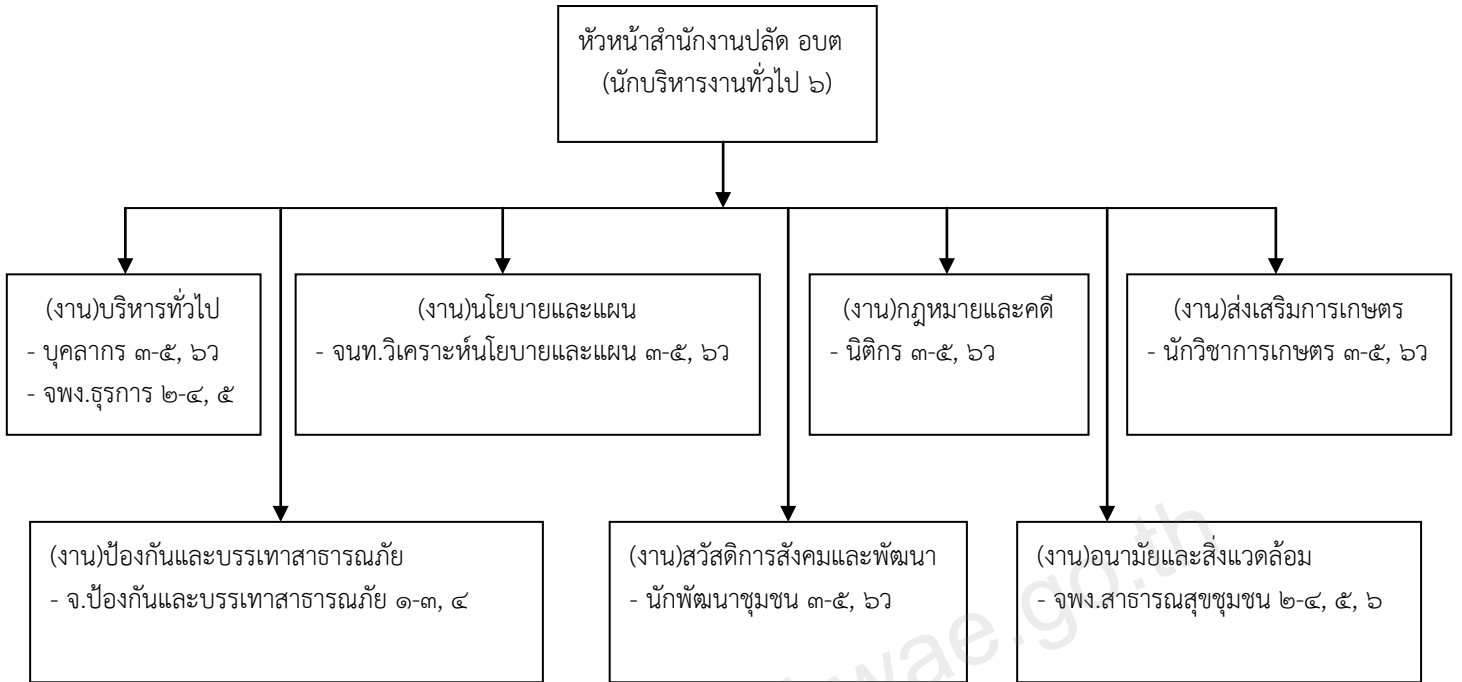
ตารางแสดงค่าใช้จ่ายเกี่ยวกับเงินเดือนและประโยชน์ตอบแทนอื่น
ตามพระราชบัญญัติการบริหารงานบุคคลส่วนท้องถิ่น พ.ศ. ๒๕๔๒ มาตรา ๓๕
ขององค์การบริหารส่วนตำบลหาดสองแคว อำเภอตรอน จังหวัดอุดรธานี

| รายการ | ปีงบประมาณ ๒๕๕๘ | ปีงบประมาณ ๒๕๕๙ | ปีงบประมาณ ๒๕๖๐ | หมายเหตุ |
|-------------------------------|-----------------|-----------------|-----------------|----------|
| ประมาณการรายจ่าย | ๒๐,๐๐๐,๐๐๐ | ๒๑,๐๐๐,๐๐๐ | ๒๒,๐๕๐,๐๐๐ | |
| ค่าใช้จ่าย ๔๐% | ๘,๐๐๐,๐๐๐ | ๘,๔๐๐,๐๐๐ | ๘,๘๒๐,๐๐๐ | |
| ค่าใช้จ่ายงานบริหารงานบุคคล | | | | |
| - เงินเดือน ค่าจ้าง ค่าตอบแทน | ๖,๓๖๘,๔๓๘ | ๖,๕๗๘,๙๑๙ | ๖,๗๙๐,๔๘๐ | |
| - ประโยชน์ตอบแทนอื่น | ๘๘๖,๓๔๐ | ๑,๐๖๓,๖๑๐ | ๑,๒๗๖,๓๔๐ | |
| รวม | ๗,๒๕๔,๗๗๘ | ๗,๖๔๒,๕๒๙ | ๘,๐๖๖,๘๒๐ | |
| คิดเป็นร้อยละ | ๓๖.๒๗ | ๓๖.๓๙ | ๓๖.๕๘ | |

๑๐. แผนภูมิโครงสร้างการแบ่งส่วนราชการตามแผนอัตรากำลัง ๓ ปี
โครงสร้างส่วนราชการ องค์การบริหารส่วนตำบลหาดสองแคว อำเภอตรอน จังหวัดอุดรธานี

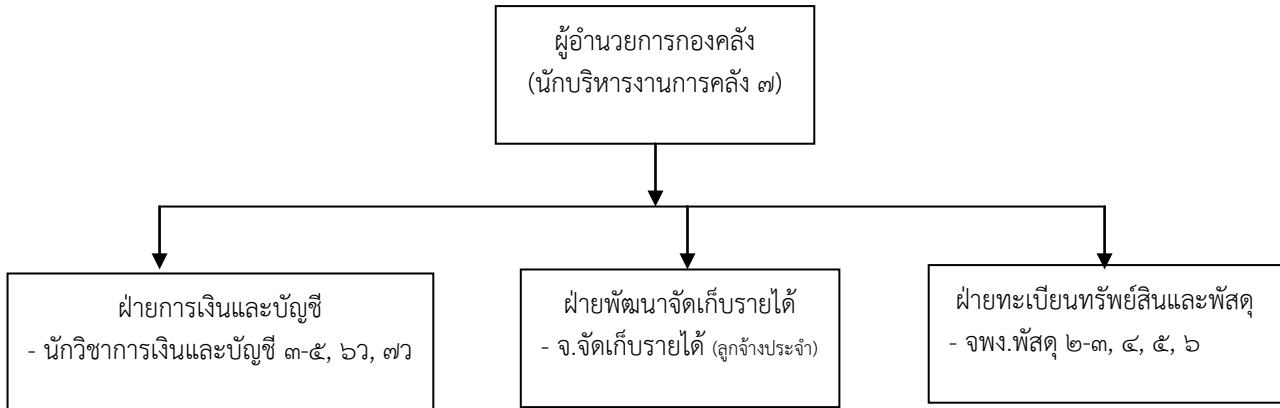


โครงสร้างของสำนักงานปลัด อบต.



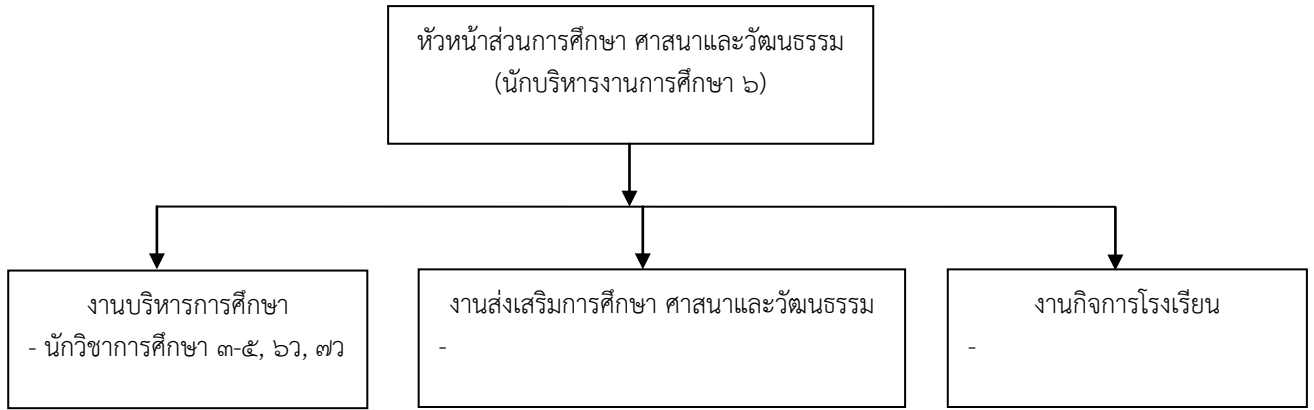
| ระดับ | ๗ | ๗ว | ๖ | ๖ว | ๕ | ๔ | ๓ | ๒ | ๑ | ลูกจ้างประจำ | พนักงานจ้าง |
|-------|---|----|---|----|---|---|---|---|---|--------------|-------------|
| จำนวน | - | - | ๑ | - | ๓ | - | - | - | - | - | ๓ |

โครงสร้างกองคลัง



| ระดับ | ๗ | ๗ว | ๖ | ๖ว | ๕ | ๔ | ๓ | ๒ | ๑ | ลูกจ้างประจำ | พนักงานจ้าง |
|-------|---|----|---|----|---|---|---|---|---|--------------|-------------|
| จำนวน | ๑ | - | - | ๑ | - | - | - | - | - | ๑ | ๑ |

โครงสร้างส่วนการศึกษา ศาสนาและวัฒนธรรม



| ระดับ | ๗ | ๗ว | ๖ | ๖ว | ๕ | ๔ | ๓ | ๒ | ๑ | ลูกจ้างประจำ | พนักงานจ้าง |
|-------|---|----|---|----|---|---|---|---|---|--------------|-------------|
| จำนวน | - | - | - | - | ๑ | - | - | - | - | - | ๑ |

www.hardsongkarn.go.th

บัญชีการจัดคนลงสู่ตำแหน่งกรอบอัตรากำลังใหม่ของพนักงานส่วนตำบล

องค์การบริหารส่วนตำบลหาดสองแคว อำเภอตรอน จังหวัดอุตรดิตถ์

| ที่ | ชื่อ - สกุล | คุณวุฒิ | กรอบอัตรากำลังเดิม | | | กรอบอัตรากำลังใหม่ | | | เงินเดือน | | | หมายเหตุ |
|-----|----------------------------|-----------------------|--------------------|--|-------|--------------------|--|-------|-----------|------------------|----------------------------------|----------|
| | | | เลขที่ตำแหน่ง | ตำแหน่ง | ระดับ | เลขที่ตำแหน่ง | ตำแหน่ง | ระดับ | เงินเดือน | เงินประจำตำแหน่ง | เงินเพิ่มอื่นๆ/ เงินค่าตอบแทน | |
| ๑ | ว่าง | ปริญญาตรี | ๐๐-๐๑๐๑-๐๐๑ | นักบริหารงาน อบต. | ๘ | ๐๐-๐๑๐๑-๐๐๑ | นักบริหารงาน อบต. | ๘ | - | - | - | ว่างเดิม |
| | | | | ส่วนนักปลัด | | | | | | | | |
| ๒ | นางปริชญา นันคำ | ป.โทรัฐประศาสนศาสตร์ | ๐๑-๐๑๐๒-๐๐๑ | นักบริหารงานทั่วไป (หัวหน้าส่วนนักปลัด) | ๖ | ๐๑-๐๑๐๒-๐๐๑ | นักบริหารงานทั่วไป (หัวหน้าส่วนนักปลัด) | ๖ | ๑๙,๙๗๐ | ๓,๕๐๐ | - | ๒๘๗,๖๔๐ |
| ๓ | นางเพลินพิศ ทิพย์วงศ์ | ป.ตรี การจัดการทั่วไป | ๐๑-๐๒๐๑-๐๐๑ | วิเคราะห์นโยบายและแผน | ๕ | ๐๑-๐๒๐๑-๐๐๑ | วิเคราะห์นโยบายและแผน | ๕ | ๑๕,๖๑๐ | - | - | ๑๘๗,๒๓๐ |
| ๔ | นายจักรรัช แก้วรอด | ป.โทรัฐประศาสนศาสตร์ | ๐๑-๐๒๐๒-๐๐๑ | บุคลากร | ๕ | ๐๑-๐๒๐๒-๐๐๑ | บุคลากร | ๕ | ๒๐,๗๗๐ | - | - | ๒๕๙,๒๔๐ |
| ๕ | ว่าง | ปริญญาตรี | ๐๑-๐๒๐๒-๐๐๑ | นิติกร | ๓-๕/๖ | ๐๑-๐๒๐๒-๐๐๑ | นิติกร | ๓-๕/๖ | - | - | - | ว่างเดิม |
| ๖ | ว่าง | ปริญญาตรี | ๐๑-๐๒๐๒-๐๐๑ | นักวิชาการเกษตร | ๓-๕/๖ | ๐๑-๐๒๐๒-๐๐๑ | นักวิชาการเกษตร | ๓-๕/๖ | - | - | - | ว่างเดิม |
| ๗ | นางสาวณัทภกา จันทร์หอม | โทรัฐประศาสนศาสตร์ | ๐๑-๐๒๐๒-๐๐๑ | นักพัฒนาชุมชน | ๕ | ๐๑-๐๒๐๒-๐๐๑ | นักพัฒนาชุมชน | ๕ | ๑๘,๙๕๐ | - | - | ๒๒๗,๔๐๐ |
| ๘ | ว่าง | ปวส. | ๐๑-๐๒๐๒-๐๐๑ | เจ้าพนักงานธุรการ | ๒-๔/๕ | ๐๑-๐๒๐๒-๐๐๑ | เจ้าพนักงานธุรการ | ๒-๔/๕ | - | - | - | ว่างเดิม |
| ๙ | ว่าง | ปวส. | ๐๑-๐๔๒๒-๐๐๑ | เจ้าพนักงานสาธารณสุข | ๒-๔/๕ | ๐๑-๐๔๒๒-๐๐๑ | เจ้าพนักงานสาธารณสุข | ๒-๔/๕ | - | - | - | ว่างเดิม |
| ๑๐ | ว่าง | ปวช. | ๐๑-๐๒๒๑-๐๐๑ | เจ้าหน้าที่ป้องกันและบรรเทา สาธารณภัย | ๑-๓/๔ | ๐๑-๐๒๒๑-๐๐๑ | เจ้าหน้าที่ป้องกันและบรรเทา สาธารณภัย | ๑-๓/๔ | - | - | - | |
| | | | | กองคลัง | | | | | | | | |
| ๑๑ | นางกนกพร เติตพงษ์ตระกูล | ตรีศิลปศาสตรบัณฑิต | ๐๔-๐๑๐๓-๐๐๑ | นักบริหารงานคลัง | ๗ | ๐๔-๐๑๐๓-๐๐๑ | ผู้อำนวยการคลัง | ๗ | ๒๕,๔๗๐ | ๓,๕๐๐ | - | ๓๔๗,๖๔๐ |
| ๑๒ | นางสาวมณฑนา สิ้นสถาน | โทบริหารธุรกิจ | ๐๔-๐๓๐๗-๐๐๑ | นักวิชาการเงินและบัญชี | ๖ ว | ๐๔-๐๓๐๗-๐๐๑ | นักวิชาการเงินและบัญชี | ๖ ว | ๒๓,๓๗๐ | - | - | ๒๘๐,๔๔๐ |
| ๑๓ | ว่าง | ปวส. | ๐๔-๐๓๑๓-๐๐๑ | เจ้าพนักงานพัสดุ | ๒-๔/๕ | ๐๔-๐๓๑๓-๐๐๑ | เจ้าพนักงานพัสดุ | ๒-๔/๕ | - | - | - | ว่างเดิม |
| | | | | ส่วนโยธา | | | | | | | | |
| ๑๔ | นางสาวประภาพรพรณ มากพันธุ์ | ตรีอุตสาหกรรมศิลป์ | ๐๕-๐๑๐๔-๐๐๑ | นักบริหารงานช่าง (หัวหน้าส่วนโยธา) | ๗ | ๐๕-๐๑๐๔-๐๐๑ | นักบริหารงานช่าง (หัวหน้าส่วนโยธา) | ๗ | ๒๕,๙๗๐ | ๓,๕๐๐ | - | ๓๕๓,๖๔๐ |
| ๑๕ | ว่าง | ปวส. | ๐๕-๐๕๐๓-๐๐๑ | นายช่างโยธา | ๒-๔/๕ | ๐๕-๐๕๐๓-๐๐๑ | นายช่างโยธา | ๒-๔/๕ | - | - | - | ว่างเดิม |
| ๑๖ | ว่าง | ปวส. | ๐๕-๐๕๑๘-๐๐๑ | นายช่างสำรวจ | ๒-๔/๕ | ๐๕-๐๕๑๘-๐๐๑ | นายช่างสำรวจ | ๒-๔/๕ | - | - | - | ว่างเดิม |
| | | | | ส่วนการศึกษา ศาสนา และวัฒนธรรม | | | | | | | | |
| ๑๗ | ว่าง | ปริญญาตรี | ๐๘-๐๑๐๘-๐๐๑ | นักบริหารการศึกษา (หัวหน้าส่วนการศึกษา) | ๖ | ๐๘-๐๑๐๘-๐๐๑ | นักบริหารการศึกษา (หัวหน้าส่วนการศึกษา) | ๖ | - | - | - | ว่างเดิม |
| ๑๘ | ว่าง | ปริญญาตรี | ๐๘-๐๘๐๕-๐๐๑ | นักวิชาการศึกษา | ๓-๕/๖ | ๐๘-๐๘๐๕-๐๐๑ | นักวิชาการศึกษา | ๓-๕/๖ | - | - | - | ว่างเดิม |
| ๑๙ | นางวงเดือน ดวงตัน | ป.ตรี ครุศาสตร์ | ๕๓-๒-๐๐๑๐ | ครู | คศ.๑ | ๕๓-๒-๐๐๑๐ | ครู (เงินอุดหนุนกรมส่งเสริมฯ) | คศ.๑ | ๑๗,๔๙๐ | - | - | ๒๐๙,๘๘๐ |
| | ลูกจ้างประจำ | | | | | | | | | | | |
| | | | | กองคลัง | | | | | | | | |
| ๒๐ | นางรักชนก ทองแสง | ปวส.บัญชี | - | เจ้าหน้าที่จัดเก็บรายได้ | - | - | เจ้าหน้าที่จัดเก็บรายได้ | - | ๑๒,๘๑๐ | - | - | ๑๕๓,๗๒๐ |
| | | | | ส่วนโยธา | | | | | | | | |
| ๒๑ | นายวัลลพ ผาดคำ | ป.๔ | - | พนักงานสูบน้ำ (ถ้ายอน รพช.) | - | - | พนักงานสูบน้ำ (ถ้ายอน รพช.) | - | ๑๕,๔๔๐ | - | - | ๑๘๕,๒๘๐ |
| ๒๒ | นายวันชัย มูลมา | ป.๔ | - | พนักงานสูบน้ำ (ถ้ายอน รพช.) | - | - | พนักงานสูบน้ำ (ถ้ายอน รพช.) | - | ๑๒,๓๓๐ | - | - | ๑๔๗,๙๖๐ |

บัญชีการจัดคนลงสู่ตำแหน่งกรอบอัตราค่าจ้างใหม่ของพนักงานจ้าง

องค์การบริหารส่วนตำบลหาดสองแคว อำเภอตรอน จังหวัดอุตรดิตถ์

| ที่ | ชื่อ - สกุล | คุณวุฒิ | กรอบอัตราค่าจ้างเดิม | | | กรอบอัตราค่าจ้างใหม่ | | | เงินเดือน | | | หมายเหตุ |
|-----|-----------------------|---------------------------|----------------------|--|-------|----------------------|--|-------|-----------|------------------|------------------------------|----------|
| | | | เลขที่ตำแหน่ง | ตำแหน่ง | ระดับ | เลขที่ตำแหน่ง | ตำแหน่ง | ระดับ | เงินเดือน | เงินประจำตำแหน่ง | เงินเพิ่มอื่นๆ/เงินค่าตอบแทน | |
| | | | | สำนักปลัด | | | สำนักปลัด | | | | | |
| ๑ | นายธาดรี ไฉวทยานนท์ | ปริญญาโท (MBA) | - | ผู้ช่วยเจ้าหน้าที่พัฒนาชุมชน (ผู้มีคุณวุฒิ) | - | - | ผู้ช่วยเจ้าหน้าที่พัฒนาชุมชน (ผู้มีคุณวุฒิ) | - | ๑๐,๘๕๐ | - | ๑,๓๙๕ | ๑๔๗,๔๒๐ |
| ๒ | นางสาวเกษร อีบำรุง | ปริญญาตรีการสื่อสาร | - | ผู้ช่วยเจ้าหน้าที่ประชาสัมพันธ์ (ผู้มีคุณวุฒิ) | - | - | ผู้ช่วยเจ้าหน้าที่ประชาสัมพันธ์ (ผู้มีคุณวุฒิ) | - | ๙,๔๐๐ | - | ๑,๕๐๐ | ๑๓๐,๘๐๐ |
| ๓ | นายนาวิ พุทธา | ปริญญาตรี สารสนเทศ | - | ผู้ช่วยเจ้าหน้าที่บันทึกข้อมูล (ผู้มีคุณวุฒิ) | - | - | ผู้ช่วยเจ้าหน้าที่บันทึกข้อมูล (ผู้มีคุณวุฒิ) | - | ๙,๔๐๐ | - | ๑,๕๐๐ | ๑๓๐,๘๐๐ |
| ๔ | นายประยุทธ์ ะหิม | มัธยมศึกษาปีที่ ๓ | - | นักการภารโรง (ทั่วไป) | - | - | นักการภารโรง (ทั่วไป) | - | ๙,๐๐๐ | - | - | ๑๐๘,๐๐๐ |
| ๕ | นายสนอง ทารัตน์ | มศ.๕ | - | ยาม (ทั่วไป) | - | - | ยาม (ทั่วไป) | - | ๙,๐๐๐ | - | - | ๑๐๘,๐๐๐ |
| ๖ | นายภมร สงเย็น | ปวส.ช่างไฟฟ้า | - | คนงานทั่วไป (ทั่วไป) | - | - | คนงานทั่วไป (ทั่วไป) | - | ๙,๐๐๐ | - | - | ๑๐๘,๐๐๐ |
| | | | | กองคลัง | | | กองคลัง | | | | | |
| ๗ | นางสาวเบญจมาศ ขำฉา | ปริญญาตรี การจัดการทั่วไป | - | ผู้ช่วยเจ้าหน้าที่ธุรการ (ทั่วไป) | - | - | ผู้ช่วยเจ้าหน้าที่ธุรการ (ทั่วไป) | - | ๙,๐๐๐ | - | - | ๑๐๘,๐๐๐ |
| | | | | ส่วนโยธา | | | ส่วนโยธา | | | | | |
| ๘ | นายจิรพัฒน์ เกิดมี | วท.บ.เทคโนโลยีก่อสร้าง | - | ผู้ช่วยช่างโยธา (ผู้มีคุณวุฒิ) | - | - | ผู้ช่วยช่างโยธา (ผู้มีคุณวุฒิ) | - | ๙,๔๐๐ | - | ๑,๕๐๐ | ๑๓๐,๘๐๐ |
| ๙ | นายเนศ ทังเรือง | มัธยมศึกษาปีที่ ๖ | - | ผลิตน้ำประปา (ผู้มีทักษะ) | - | - | ผลิตน้ำประปา (ผู้มีทักษะ) | - | ๙,๔๐๐ | - | ๑,๕๐๐ | ๑๓๐,๘๐๐ |
| ๑๐ | นายพิศาล สอดจันทร์ | มัธยมศึกษาปีที่ ๖ | - | ช่างเครื่องสูบน้ำ (ผู้มีทักษะ) | - | - | ช่างเครื่องสูบน้ำ (ผู้มีทักษะ) | - | ๙,๔๐๐ | - | ๑,๕๐๐ | ๑๓๐,๘๐๐ |
| ๑๑ | นางสาวกาญจนา เม่นแต้ม | ปริญญาตรี การบัญชี | - | ผู้ช่วยเจ้าหน้าที่ธุรการ | - | - | ผู้ช่วยเจ้าหน้าที่ธุรการ | - | ๙,๔๐๐ | - | ๑,๕๐๐ | ๑๓๐,๘๐๐ |
| | | | | ส่วนการศึกษา ศาสนาและวัฒนธรรม | | | ส่วนการศึกษา ศาสนาและวัฒนธรรม | | | | | |
| ๑๒ | นางสาวพนม พุ่มห่าน | ปริญญาตรี ปฐมวัย ๔ ปี | - | ผู้ดูแลเด็ก (ผู้มีทักษะ) | - | - | ผู้ดูแลเด็ก (ผู้มีทักษะ) ถ่ายโอน | - | ๑๐,๔๗๐ | - | ๑,๕๐๐ | ๑๔๓,๖๔๐ |
| ๑๓ | - วาง - | ผู้มีประสบการณ์ ๕ ปี | - | ผู้ดูแลเด็ก (ผู้มีทักษะ) | - | - | ผู้ดูแลเด็ก (ผู้มีทักษะ) ถ่ายโอน | - | - | - | - | ว่างเดิม |

แบบสรุปตำแหน่ง การจัดทำแผนอัตรากำลัง ๓ ปี
ขององค์การบริหารส่วนตำบลหาดสองแคว อำเภอศรีนครินทร์ จังหวัดอุดรธานี

| ลำดับ ที่ | อบต. | สังกัด/ตำแหน่งของแผนฯ ปี ๒๕๕๘-๒๕๖๐ | กรอบอัตรากำลังตำแหน่งใหม่ สังกัด/ตำแหน่ง | | | ประมาณการรายรับ | | | ประมาณการรายจ่ายในแต่ละปี | | | คชจ.ไม่เกิน ๔๐% ของรายได้ | | | หมายเหตุ |
|--------------|-----------|---|---|----------------------|----------------|-----------------|------------|------------|---------------------------|-----------|-----------|---------------------------|-------|-------|----------|
| | | | ๒๕๕๘ | ๒๕๕๙ | ๒๕๖๐ | ๒๕๕๘ | ๒๕๕๙ | ๒๕๖๐ | ๒๕๕๘ | ๒๕๕๙ | ๒๕๖๐ | ๒๕๕๘ | ๒๕๕๙ | ๒๕๖๐ | |
| ๑ | หาดสองแคว | ๑.นักบริหารงาน อบต. สำนักงานปลัดฯ ๒.นักบริหารทั่วไป (หน.สนง ปลัด) ๓.จนท.วิเคราะห์นโยบายฯ ๔.บุคลากร ๕. นิติกร ๖. นักวิชาการเกษตร ๗.นักพัฒนาชุมชน ๘. จพง.ธุรการ ๙. จพง.สาธารณสุขชุมชน ๑๐. จนท.ป้องกันและบรรเทา สาธารณภัย กองคลัง ๑๑.จนท.บริหารงานการเงิน และบัญชี(หน.ส่วนการคลัง) ๑๒.นักวิชาการเงินและบัญชี ๑๓. จพง.การเงินและบัญชี ๑๔. จนท.พัสดุ ส่วนโยธา ๑๕. นักบริหารงานช่าง (หัวหน้าส่วนโยธา) ๑๖. นายช่างโยธา ๑๗. นายช่างสำรวจ ส่วนการศึกษาฯ ๑๘. นักบริหารการศึกษา ๑๙. นักวิชาการศึกษา ๒๐. ครู | ส่วนการคลัง ยุบ จพง.การเงินและบัญชี | ส่วนการคลัง | กองคลัง | ๒๐,๐๐๐,๐๐๐ | ๒๑,๐๐๐,๐๐๐ | ๒๒,๐๕๐,๐๐๐ | ๗,๒๕๔,๗๗๘ | ๗,๖๔๒,๕๒๙ | ๘,๐๖๖,๘๒๐ | ๓๖.๒๗ | ๓๖.๓๙ | ๓๖.๕๘ | |
| | | รวม ๑๖ ตำแหน่ง | รวม ๔ ตำแหน่ง | รวม ๑ ตำแหน่ง | | | | | | | | | | | |

ตรวจถูกต้อง

ลงชื่อ.....
(นางสาวประภาพรณ มากพันธ์)
หัวหน้าส่วนโยธา รักษาการแทน
ปลัดองค์การบริหารส่วนตำบลหาดสองแคว

แบบสรุปตำแหน่ง การจัดทำแผนอัตรากำลัง ๓ ปี
ขององค์การบริหารส่วนตำบลหาดสองแคว อำเภอตรอน จังหวัดอุดรธานี (ต่อ)

| ลำดับ ที่ | อบต. | สังกัด/ตำแหน่งของแผนฯ ปี ๒๕๕๘-๒๕๖๐ | กรอบอัตรากำลังตำแหน่งใหม่ สังกัด/ตำแหน่ง | | | ประมาณการรายรับ | | | ประมาณการรายจ่ายในแต่ละปี | | | คชจ.ไม่เกิน ๔๐% ของรายได้ | | | หมายเหตุ |
|--------------|-----------|---|---|------|------|-----------------|------------|------------|---------------------------|-----------|-----------|---------------------------|-------|-------|----------|
| | | | ๒๕๕๘ | ๒๕๕๙ | ๒๕๖๐ | ๒๕๕๘ | ๒๕๕๙ | ๒๕๖๐ | ๒๕๕๘ | ๒๕๕๙ | ๒๕๖๐ | ๒๕๕๘ | ๒๕๕๙ | ๒๕๖๐ | |
| | หาดสองแคว | กองคลัง ลูกจ้างประจำ ๒๑. เจ้าหน้าที่จัดเก็บรายได้ ส่วนโยธา ลูกจ้างประจำ ๒๒. พนักงานสูบน้ำ (๒) พนักงานจ้างตามภารกิจ ๒๓. ผช.จหน.พัฒนาชุมชน ๒๔. ผช.จหน.ประชาสัมพันธ์ ๒๕. ผช.จหน.บันทึกข้อมูล ๒๖. ผู้ช่วยช่างโยธา ๒๗. ผลิตน้ำประปา ๒๘. ช่างเครื่องสูบน้ำ ๒๙. ผช.จหน.ธุรการ โยธา ๓๐. ผู้ดูแลเด็ก (๒) พนักงานจ้างทั่วไป ๓๑. นักการภารโรง ๓๒. ยาม ๓๓. คนงานทั่วไป ๓๔. ผช.จหน.ธุรการ กองคลัง | กองคลัง ยุบ จพง.การเงินและบัญชี | | | ๒๐,๐๐๐,๐๐๐ | ๒๑,๐๐๐,๐๐๐ | ๒๒,๐๕๐,๐๐๐ | ๗,๒๕๔,๗๗๘ | ๗,๖๔๒,๕๒๙ | ๘,๐๖๖,๘๒๐ | ๓๖.๒๗ | ๓๖.๓๙ | ๓๖.๕๘ | |
| | | รวม ๓๖ ตำแหน่ง | รวม ๑ ตำแหน่ง | | | | | | | | | | | | |

ตรวจถูกต้อง

ลงชื่อ.....

(นางสาวประภาพรณ มากพันธุ์)

หัวหน้าส่วนโยธา รักษาการแทน

ปลัดองค์การบริหารส่วนตำบลหาดสองแคว

๑๑. แนวทางการพัฒนาข้าราชการ พนักงาน และลูกจ้างขององค์กรปกครองส่วนท้องถิ่น

พนักงานส่วนตำบลองค์การบริหารส่วนตำบลหาดสองแคว จะพึงปฏิบัติหน้าที่ด้วยความซื่อสัตย์ สุจริต อย่างเต็มกำลังความสามารถ ด้วยความรอบคอบ รวดเร็ว ขยันหมั่นเพียร โดยคำนึงถึงประโยชน์ของราชการและ ให้บริการประชาชนอย่างเสมอภาค องค์กรการบริหารส่วนตำบลหาดสองแคว จะกำหนดแนวทางพัฒนาพนักงาน ส่วนตำบล โดยการจัดทำแผนแม่บทการพัฒนาพนักงานส่วนตำบล เพื่อเพิ่มพูนความรู้ ทักษะ ทักษะ ทักษะ มีคุณธรรมและจริยธรรมอัน จะ ทำให้การปฏิบัติหน้าที่ของพนักงานส่วนตำบลเป็นไปอย่างมีประสิทธิภาพ โดยให้พนักงานส่วนตำบล ทุกคนทุก ตำแหน่งได้มีโอกาสที่จะได้รับการพัฒนาภายในช่วงระยะเวลาตามแผนอัตรากำลัง ๓ ปี ทั้งนี้ วิธีการพัฒนา อาจใช้วิธีการ ใดวิธีการหนึ่งหรือหลายวิธีก็ได้ เช่น การปฐมนิเทศ การฝึกอบรม การศึกษาหรือดูงานการประชุมเชิงปฏิบัติการ ฯลฯ ประกอบในการพัฒนาพนักงานส่วนตำบล เพื่อให้งานเป็นไปอย่างมีประสิทธิภาพและประสิทธิผล บังเกิดผลดีต่อประชาชน และท้องถิ่นต่อไป

๑๒. ประกาศคุณภาพจริยธรรมของข้าราชการ พนักงาน ลูกจ้างขององค์กรปกครองส่วนท้องถิ่น

องค์การบริหารส่วนตำบลหาดสองแคว ได้ประกาศคุณภาพ จริยธรรมของพนักงานส่วนตำบลและ ลูกจ้าง ดังนี้

๑. พนักงานส่วนตำบลหาดสองแคว จะพึงปฏิบัติหน้าที่ด้วยความซื่อสัตย์ สุจริตและเที่ยงธรรม
๒. พนักงานส่วนตำบลหาดสองแคว จะพึงปฏิบัติหน้าที่ราชการด้วยความอดุสาหะ เอาใจใส่ระมัดระวัง รักษาประโยชน์ของทางราชการ อย่างเต็มกำลัง ความสามารถ
๓. พนักงานส่วนตำบลหาดสองแคว จะพึงปฏิบัติตน ต่อ ผู้ร่วมงาน ด้วยความสุภาพเรียบร้อยรักษาความ สามัคคี และไม่กระทำการอย่างใดที่เป็นการกลั่นแกล้งกัน
๔. พนักงานส่วนตำบลหาดสองแคว จะพึงต้อนรับ ให้ความสะดวก ให้ความเป็นธรรม และให้การ สงเคราะห์ แก่ ประชาชนผู้มาติดต่อราชการเกี่ยวกับหน้าที่ของตน โดยไม่ชักช้า และด้วยความสุภาพเรียบร้อย ไม่ดู หมิ่นเหยียดหยาม กดขี่ข่มเหง ประชาชนผู้มาติดต่อราชการ

๙. ภาวะค่าใช้จ่ายเกี่ยวกับเงินเดือนและประโยชน์ตอบแทนอื่น

๑๓

| ที่ | ชื่อสายงาน | จำนวน (คน) | เงินเดือน คนละ | รวมเงิน | ขั้นที่เพิ่มขึ้นในแต่ละปี | | |
|-----|---------------------------------|---------------|-------------------|---------|---------------------------|--------|--------|
| | | | | | ๒๕๕๘ | ๒๕๕๙ | ๒๕๖๐ |
| ๑ | นักบริหารงาน อบต. (ปลัด อบต.) ๘ | ๑ | - | ๖๑๖,๒๖๐ | ๑๘,๑๒๐ | ๑๘,๑๒๐ | ๑๘,๑๒๐ |

๑) สำนักงานปลัด มีอัตรากำลังปัจจุบัน จำนวน ๑๕ อัตรา

| ที่ | ชื่อสายงาน | จำนวน (คน) | เงินเดือน คนละ | รวมเงิน | ขั้นที่เพิ่มขึ้นในแต่ละปี | | |
|-----|--|---------------|-------------------|---------|---------------------------|--------|--------|
| | | | | | ๒๕๕๘ | ๒๕๕๙ | ๒๕๖๐ |
| ๑ | นักบริหารงานทั่วไป (หัวหน้าสำนักปลัด) ๖ | ๑ | ๒๓,๔๗๐ | ๒๘๑,๖๔๐ | ๙,๗๒๐ | ๑๐,๐๘๐ | ๑๐,๔๔๐ |
| ๒ | เจ้าหน้าที่วิเคราะห์นโยบายและแผน ๓-๕/๖ | ๑ | ๑๕,๖๑๐ | ๑๘๗,๓๒๐ | ๗,๕๖๐ | ๗,๖๘๐ | ๘,๐๔๐ |
| ๓ | บุคลากร ๓-๕/๖ว | ๑ | ๒๐,๗๗๐ | ๒๔๙,๒๔๐ | ๘,๗๖๐ | ๘,๗๖๐ | ๙,๐๐๐ |
| ๔ | นิติกร ๓-๕/๖ว | ๑ | - | ๒๔๒,๗๐๐ | ๘,๕๘๐ | ๘,๕๘๐ | ๘,๕๘๐ |
| ๕ | นักวิชาการเกษตร ๓-๕/๖ว | ๑ | - | ๒๔๒,๗๐๐ | ๘,๕๘๐ | ๘,๕๘๐ | ๘,๕๘๐ |
| ๖ | นักพัฒนาชุมชน ๓-๕/๖ว | ๑ | ๑๘,๙๕๐ | ๒๒๗,๔๐๐ | ๘,๕๒๐ | ๘,๘๘๐ | ๘,๘๘๐ |
| ๗ | เจ้าพนักงานธุรการ ๒-๔/๕ | ๑ | - | ๑๙๘,๙๖๐ | ๗,๐๘๐ | ๗,๐๘๐ | ๗,๐๘๐ |
| ๘ | เจ้าพนักงานสาธารณสุข ๒-๔/๕ | ๑ | - | ๑๙๘,๙๖๐ | ๗,๐๘๐ | ๗,๐๘๐ | ๗,๐๘๐ |
| ๙ | เจ้าหน้าที่ป้องกันและบรรเทาสาธารณภัย ๑-๓/๔ | ๑ | - | ๑๖๕,๗๘๐ | ๕,๖๔๐ | ๕,๖๔๐ | ๕,๖๔๐ |
| | พนักงานจ้างตามภารกิจ | | | | | | |
| ๑๐ | ผู้ช่วยเจ้าหน้าที่พัฒนาชุมชน | ๑ | ๑๐,๘๙๐ | ๑๓๐,๖๘๐ | ๕,๒๘๐ | ๕,๕๒๐ | ๕,๗๖๐ |
| ๑๑ | ผู้ช่วยเจ้าหน้าที่ประชาสัมพันธ์ | ๑ | ๙,๔๐๐ | ๑๑๒,๘๐๐ | ๔,๕๖๐ | ๔,๘๐๐ | ๔,๙๒๐ |
| ๑๒ | ผู้ช่วยเจ้าหน้าที่บันทึกข้อมูล | ๑ | ๙,๔๐๐ | ๑๑๒,๘๐๐ | ๔,๕๖๐ | ๔,๘๐๐ | ๔,๙๒๐ |
| | พนักงานจ้างทั่วไป | | | | | | |
| ๑๓ | นักการภารโรง | ๑ | ๙,๐๐๐ | ๑๐๘,๐๐๐ | - | - | - |
| ๑๔ | ยาม | ๑ | ๙,๐๐๐ | ๑๐๘,๐๐๐ | - | - | - |
| ๑๕ | คนงานทั่วไป | ๑ | ๙,๐๐๐ | ๑๐๘,๐๐๐ | - | - | - |

๒) กองคลัง มีอัตรากำลังปัจจุบัน จำนวน ๖ อัตรา

| ที่ | ชื่อสายงาน | จำนวน (คน) | เงินเดือน คนละ | รวมเงิน | ขั้นที่เพิ่มขึ้นในแต่ละปี | | |
|-----|---|---------------|-------------------|---------|---------------------------|--------|--------|
| | | | | | ๒๕๕๘ | ๒๕๕๙ | ๒๕๖๐ |
| ๑ | นักบริหารงานการเงินและบัญชี ๗ (ผู้อำนวยการกองคลัง) | ๑ | ๒๘,๙๗๐ | ๓๔๗,๖๔๐ | ๑๑,๘๘๐ | ๑๒,๒๔๐ | ๑๒,๙๖๐ |
| ๒ | นักวิชาการเงินและบัญชี ๓-๕/๖ว | ๑ | ๒๓,๓๗๐ | ๒๘๐,๔๔๐ | ๑๐,๘๐๐ | ๑๑,๐๔๐ | ๑๑,๑๖๐ |
| ๓ | เจ้าพนักงานการเงินและบัญชี ๒-๔/๕ | ๑ | - | ๑๙๘,๙๖๐ | - | - | - |
| ๔ | เจ้าพนักงานพัสดุ ๒-๔/๕ | ๑ | - | ๑๙๘,๙๖๐ | ๗,๐๘๐ | ๗,๐๘๐ | ๗,๐๘๐ |
| | ลูกจ้างประจำ | | | | | | |
| ๕ | เจ้าหน้าที่จัดเก็บรายได้ | ๑ | ๑๒,๘๑๐ | ๑๕๓,๗๒๐ | ๖,๐๐๐ | ๘,๖๔๐ | ๖,๔๘๐ |
| | พนักงานจ้างทั่วไป | | | | | | |
| ๖ | ผู้ช่วยเจ้าหน้าที่ธุรการ (กองคลัง) | ๑ | ๙,๐๐๐ | ๑๐๘,๐๐๐ | - | - | - |

๓) ส่วนโยธา มีอัตรากำลังปัจจุบัน จำนวน ๙ อัตรา

| ที่ | ชื่อสายงาน | จำนวน (คน) | เงินเดือน คนละ | รวมเงิน | ขั้นที่เพิ่มขึ้นในแต่ละปี | | |
|-----|--------------------------------------|---------------|-------------------|---------|---------------------------|--------|--------|
| | | | | | ๒๕๕๘ | ๒๕๕๙ | ๒๕๖๐ |
| ๑ | นักบริหารงานช่าง (หัวหน้าส่วนโยธา) ๗ | ๑ | ๒๙,๔๗๐ | ๓๕๓,๖๔๐ | ๑๒,๑๒๐ | ๑๒,๖๐๐ | ๑๒,๙๖๐ |
| ๒ | นายช่างโยธา ๒-๔/๕ | ๑ | - | ๑๙๘,๙๖๐ | ๗,๐๘๐ | ๗,๐๘๐ | ๗,๐๘๐ |
| ๓ | นายช่างสำรวจ ๒-๔/๕ | ๑ | - | ๑๙๘,๙๖๐ | ๗,๐๘๐ | ๗,๐๘๐ | ๗,๐๘๐ |
| | ลูกจ้างประจำ | | | | | | |
| ๔ | พนักงานสูบน้ำ | ๒ | - | - | - | - | - |
| | พนักงานจ้างตามภารกิจ | | | | | | |
| ๕ | ผู้ช่วยช่างโยธา | ๑ | ๑๐,๖๘๐ | ๑๒๘,๑๖๐ | ๕,๑๖๐ | ๕,๔๐๐ | ๕,๖๔๐ |
| ๖ | ผลิตน้ำประปา | ๑ | ๙,๔๐๐ | ๑๑๒,๘๐๐ | ๔,๕๖๐ | ๔,๘๐๐ | ๔,๙๒๐ |
| ๗ | ช่างเครื่องสูบน้ำ | ๑ | ๙,๔๐๐ | ๑๑๒,๘๐๐ | ๔,๕๖๐ | ๔,๘๐๐ | ๔,๙๒๐ |
| ๘ | ผู้ช่วยเจ้าหน้าที่ธุรการ (ส่วนโยธา) | ๑ | ๙,๔๐๐ | ๑๑๒,๘๐๐ | ๔,๕๖๐ | ๔,๘๐๐ | ๔,๙๒๐ |

๔) ส่วนการศึกษา ศาสนาและวัฒนธรรม มีอัตรากำลังปัจจุบัน จำนวน ๕ อัตรา

| ที่ | ชื่อสายงาน | จำนวน (คน) | เงินเดือน คนละ | รวมเงิน | ขั้นที่เพิ่มขึ้นในแต่ละปี | | |
|-----|---|---------------|-------------------|---------|---------------------------|--------|--------|
| | | | | | ๒๕๕๘ | ๒๕๕๙ | ๒๕๖๐ |
| ๑ | นักบริหารการศึกษา (หัวหน้าส่วนการศึกษา) ๖ | ๑ | - | ๓๒๐,๘๒๐ | ๑๐,๗๔๐ | ๑๐,๗๔๐ | ๑๐,๗๔๐ |
| ๒ | นักวิชาการศึกษา ๓-๕/๖ว | ๑ | - | ๒๔๒,๗๐๐ | ๘,๕๘๐ | ๘,๕๘๐ | ๘,๕๘๐ |
| ๓ | ครู (คศ.๑) | ๑ | - | - | - | - | - |
| | พนักงานจ้างตามภารกิจ | | | | | | |
| ๔ | ผู้ดูแลเด็ก (จ.๑) | ๒ | - | - | - | - | - |

๕) ตั้งงบประมาณรายจ่ายประจำปี ดังนี้

| ปี ๒๕๕๘ | ปี ๒๕๕๙ | ปี ๒๕๖๐ |
|------------|------------|------------|
| ๒๐,๐๐๐,๐๐๐ | ๒๑,๐๐๐,๐๐๐ | ๒๒,๐๕๐,๐๐๐ |

หมายเหตุ : การตั้งงบประมาณรายจ่ายประจำปี ให้เป็นไปตามแนวทางกาจัดทำงบประมาณรายจ่ายประจำปี
ขององค์กรปกครองส่วนท้องถิ่น โดยประมาณการใกล้เคียงกับปีงบประมาณที่ผ่านมา และปีถัดไปเพิ่ม ๕%

๙. ภาระค่าใช้จ่ายเกี่ยวกับเงินเดือนและประโยชน์ตอบแทนอื่น

| ที่ | ชื่อสายงาน | ระดับตำแหน่ง | จำนวนทั้งหมด | จำนวนที่มีอยู่ปัจจุบัน | | อัตราตำแหน่งที่คาดว่าจะต้องใช้ในช่วงระยะเวลา ๓ ปีข้างหน้า | | | อัตรากำลังคนเพิ่ม/ลด | | | ภาระค่าใช้จ่ายที่เพิ่มขึ้น (๒) | | | ค่าใช้จ่ายรวม (๓) | | |
|-----|--|--------------|--------------|------------------------|---------------|---|------|------|----------------------|------|------|--------------------------------|--------|--------|-------------------|---------|---------|
| | | | | จำนวน (คน) | เงินเดือน (๑) | ๒๕๕๘ | ๒๕๕๙ | ๒๕๖๐ | ๒๕๕๘ | ๒๕๕๙ | ๒๕๖๐ | ๒๕๕๘ | ๒๕๕๙ | ๒๕๖๐ | ๒๕๕๘ | ๒๕๕๙ | ๒๕๖๐ |
| ๑ | นักบริหารงาน อบต. (ปลัด อบต.) | ๘ | ๑ | - | ๖๑๖,๒๖๐ | ๑ | ๑ | ๑ | - | - | - | ๑๘,๑๒๐ | ๑๘,๑๒๐ | ๑๘,๑๒๐ | ๖๓๔,๓๘๐ | ๖๕๒,๕๐๐ | ๖๗๐,๖๒๐ |
| | สำนักงานปลัด | | | | | | | | | | | | | | | | |
| ๒ | นักบริหารงานทั่วไป (หัวหน้าสำนักงานปลัด) | ๖ | ๑ | ๑ | ๒๘๑,๖๔๐ | ๑ | ๑ | ๑ | - | - | - | ๙,๗๒๐ | ๑๐,๐๘๐ | ๑๐,๔๔๐ | ๒๙๑,๓๖๐ | ๓๐๑,๔๔๐ | ๓๑๑,๘๘๐ |
| ๓ | เจ้าหน้าที่วิเคราะห์นโยบายและแผน | ๕ | ๑ | ๑ | ๑๘๗,๓๒๐ | ๑ | ๑ | ๑ | - | - | - | ๗,๕๖๐ | ๗,๖๘๐ | ๘,๐๔๐ | ๑๙๔,๘๘๐ | ๒๐๒,๕๖๐ | ๒๑๐,๖๐๐ |
| ๔ | บุคลากร | ๕ | ๑ | ๑ | ๒๔๙,๒๔๐ | ๑ | ๑ | ๑ | - | - | - | ๘,๗๖๐ | ๘,๗๖๐ | ๙,๐๐๐ | ๒๕๘,๐๐๐ | ๒๖๖,๗๖๐ | ๒๗๕,๗๖๐ |
| ๕ | นิติกร | ๓-๕/๖ | ๑ | - | ๒๔๒,๗๐๐ | ๑ | ๑ | ๑ | - | - | - | ๘,๕๘๐ | ๘,๕๘๐ | ๘,๕๘๐ | ๒๕๑,๒๘๐ | ๒๕๙,๘๖๐ | ๒๖๘,๔๔๐ |
| ๖ | นักวิชาการเกษตร | ๓-๕/๖ | ๑ | - | ๒๔๒,๗๐๐ | ๑ | ๑ | ๑ | - | - | - | ๘,๕๘๐ | ๘,๕๘๐ | ๘,๕๘๐ | ๒๕๑,๒๘๐ | ๒๕๙,๘๖๐ | ๒๖๘,๔๔๐ |
| ๗ | นักพัฒนาชุมชน | ๕ | ๑ | ๑ | ๒๒๗,๔๐๐ | ๑ | ๑ | ๑ | - | - | - | ๘,๕๒๐ | ๘,๘๘๐ | ๘,๘๘๐ | ๒๓๕,๙๒๐ | ๒๔๔,๘๐๐ | ๒๕๓,๖๘๐ |
| ๘ | เจ้าพนักงานธุรการ | ๒-๔/๕ | ๑ | - | ๑๙๘,๙๖๐ | ๑ | ๑ | ๑ | - | - | - | ๗,๐๘๐ | ๗,๐๘๐ | ๗,๐๘๐ | ๒๐๖,๐๔๐ | ๒๑๓,๑๒๐ | ๒๒๐,๒๐๐ |
| ๙ | เจ้าพนักงานสาธารณสุข | ๒-๔/๕ | ๑ | - | ๑๙๘,๙๖๐ | ๑ | ๑ | ๑ | - | - | - | ๗,๐๘๐ | ๗,๐๘๐ | ๗,๐๘๐ | ๒๐๖,๐๔๐ | ๒๑๓,๑๒๐ | ๒๒๐,๒๐๐ |
| ๑๐ | เจ้าหน้าที่ป้องกันและบรรเทาสาธารณภัย | ๑-๓/๔ | ๑ | - | ๑๖๕,๗๘๐ | ๑ | ๑ | ๑ | - | - | - | ๕,๖๔๐ | ๕,๖๔๐ | ๕,๖๔๐ | ๑๗๑,๔๒๐ | ๑๗๗,๐๖๐ | ๑๘๒,๗๐๐ |
| | กองคลัง | | | | | | | | | | | | | | | | |
| ๑๑ | นักบริหารงานการเงินและบัญชี (ผู้อำนวยการกองคลัง) | ๗ | ๑ | ๑ | ๓๔๗,๖๔๐ | ๑ | ๑ | ๑ | - | - | - | ๑๑,๘๘๐ | ๑๒,๒๔๐ | ๑๒,๙๖๐ | ๓๕๙,๕๒๐ | ๓๗๑,๗๖๐ | ๓๘๔,๗๒๐ |
| ๑๒ | นักวิชาการเงินและบัญชี | ๖ ๖ | ๑ | ๑ | ๒๘๐,๔๔๐ | ๑ | ๑ | ๑ | - | - | - | ๑๐,๘๐๐ | ๑๑,๐๔๐ | ๑๑,๑๖๐ | ๒๙๑,๒๔๐ | ๓๐๒,๒๘๐ | ๓๑๓,๔๔๐ |
| ๑๓ | เจ้าพนักงานการเงินและบัญชี | ๒-๔/๕ | ๑ | - | ๑๙๘,๙๖๐ | ๑ | - | - | - | - | - | - | - | - | - | - | - |
| ๑๔ | เจ้าพนักงานพัสดุ | ๒-๔/๕ | ๑ | - | ๑๙๘,๙๖๐ | ๑ | ๑ | ๑ | - | - | - | ๗,๐๘๐ | ๗,๐๘๐ | ๗,๐๘๐ | ๒๐๖,๐๔๐ | ๒๑๓,๑๒๐ | ๒๒๐,๒๐๐ |
| | ส่วนโยธา | | | | | | | | | | | | | | | | |
| ๑๕ | นักบริหารงานช่าง (หัวหน้าส่วนโยธา) | ๗ | ๑ | ๑ | ๓๕๓,๖๔๐ | ๑ | ๑ | ๑ | - | - | - | ๑๒,๑๒๐ | ๑๒,๖๐๐ | ๑๒,๙๖๐ | ๓๖๕,๗๖๐ | ๓๗๘,๓๖๐ | ๓๙๑,๓๒๐ |
| ๑๖ | นายช่างโยธา | ๒-๔/๕ | ๑ | - | ๑๙๘,๙๖๐ | ๑ | ๑ | ๑ | - | - | - | ๗,๐๘๐ | ๗,๐๘๐ | ๗,๐๘๐ | ๒๐๖,๐๔๐ | ๒๑๓,๑๒๐ | ๒๒๐,๒๐๐ |
| ๑๗ | นายช่างสำรวจ | ๒-๔/๕ | ๑ | - | ๑๙๘,๙๖๐ | ๑ | ๑ | ๑ | - | - | - | ๗,๐๘๐ | ๗,๐๘๐ | ๗,๐๘๐ | ๒๐๖,๐๔๐ | ๒๑๓,๑๒๐ | ๒๒๐,๒๐๐ |
| | ส่วนการศึกษาศาสนาและวัฒนธรรม | | | | | | | | | | | | | | | | |
| ๑๘ | นักบริหารการศึกษา (หัวหน้าส่วนการศึกษา) | ๖ | ๑ | - | ๓๒๐,๘๒๐ | ๑ | ๑ | ๑ | - | - | - | ๑๐,๗๔๐ | ๑๐,๗๔๐ | ๑๐,๗๔๐ | ๓๓๑,๕๖๐ | ๓๔๒,๓๐๐ | ๓๕๓,๐๔๐ |
| ๑๙ | นักวิชาการศึกษา | ๓-๕/๖ | ๑ | - | ๒๔๒,๗๐๐ | ๑ | ๑ | ๑ | - | - | - | ๘,๕๘๐ | ๘,๕๘๐ | ๘,๕๘๐ | ๒๕๑,๒๘๐ | ๒๕๙,๘๖๐ | ๒๖๘,๔๔๐ |
| ๒๐ | ครู | คศ.๑ | ๑ | ๑ | - | - | - | - | - | - | - | - | - | - | - | - | - |
| | ลูกจ้างประจำ | | | | | | | | | | | | | | | | |
| | กองคลัง | | | | | | | | | | | | | | | | |
| ๒๑ | เจ้าหน้าที่จัดเก็บรายได้ | | ๑ | ๑ | ๑๕๓,๗๒๐ | ๑ | ๑ | ๑ | - | - | - | ๖,๐๐๐ | ๘,๖๔๐ | ๖,๔๘๐ | ๑๕๙,๗๒๐ | ๑๖๘,๓๖๐ | ๑๗๔,๘๔๐ |

๙. ภาระค่าใช้จ่ายเกี่ยวกับเงินเดือนและประโยชน์ตอบแทนอื่น (ต่อ)

| ที่ | ชื่อสายงาน | ระดับตำแหน่ง | จำนวนทั้งหมด | จำนวนที่มีอยู่ปัจจุบัน | | อัตราตำแหน่งที่คาดว่าจะต้องใช้ในช่วงระยะเวลา ๓ ปีข้างหน้า | | | อัตรากำลังคนเพิ่ม/ลด | | | ภาระค่าใช้จ่ายที่เพิ่มขึ้น (๒) | | | ค่าใช้จ่ายรวม (๓) | | |
|-----|-------------------------------------|--------------|--------------|------------------------|---------------|---|------|------|----------------------|------|------|--------------------------------|---------|---------|-------------------|-----------|-----------|
| | | | | จำนวน (คน) | เงินเดือน (๑) | ๒๕๕๘ | ๒๕๕๙ | ๒๕๖๐ | ๒๕๕๘ | ๒๕๕๙ | ๒๕๖๐ | ๒๕๕๘ | ๒๕๕๙ | ๒๕๖๐ | ๒๕๕๘ | ๒๕๕๙ | ๒๕๖๐ |
| | ส่วนโยธา | | | | | | | | | | | | | | | | |
| ๒๒ | พนักงานสูบน้ำ | | ๒ | ๒ | - | - | - | - | - | - | - | - | - | - | - | - | - |
| | พนักงานจ้างตามภารกิจ | | | | | | | | | | | | | | | | |
| ๒๓ | ผู้ช่วยเจ้าหน้าที่พัฒนาชุมชน | | ๑ | ๑ | ๑๓๐,๖๘๐ | ๑ | ๑ | ๑ | - | - | - | ๕,๒๘๐ | ๕,๕๒๐ | ๕,๗๖๐ | ๑๓๕,๙๖๐ | ๑๔๑,๔๘๐ | ๑๔๗,๒๔๐ |
| ๒๔ | ผู้ช่วยเจ้าหน้าที่ประชาสัมพันธ์ | | ๑ | ๑ | ๑๑๒,๘๐๐ | ๑ | ๑ | ๑ | - | - | - | ๔,๕๖๐ | ๔,๘๐๐ | ๕,๐๔๐ | ๑๑๗,๓๖๐ | ๑๒๒,๑๖๐ | ๑๒๗,๐๘๐ |
| ๒๕ | ผู้ช่วยเจ้าหน้าที่บันทึกข้อมูล | | ๑ | ๑ | ๑๑๒,๘๐๐ | ๑ | ๑ | ๑ | - | - | - | ๔,๕๖๐ | ๔,๘๐๐ | ๕,๐๔๐ | ๑๑๗,๓๖๐ | ๑๒๒,๑๖๐ | ๑๒๗,๐๘๐ |
| ๒๖ | ผู้ช่วยช่างโยธา | | ๑ | ๑ | ๑๒๘,๑๖๐ | ๑ | ๑ | ๑ | - | - | - | ๕,๑๖๐ | ๕,๔๐๐ | ๕,๖๔๐ | ๑๓๓,๓๒๐ | ๑๓๘,๗๒๐ | ๑๔๔,๓๖๐ |
| ๒๗ | ผลิตน้ำประปา | | ๑ | ๑ | ๑๑๒,๘๐๐ | ๑ | ๑ | ๑ | - | - | - | ๔,๕๖๐ | ๔,๘๐๐ | ๕,๐๔๐ | ๑๑๗,๓๖๐ | ๑๒๒,๑๖๐ | ๑๒๗,๐๘๐ |
| ๒๘ | ช่างเครื่องสูบน้ำ | | ๑ | ๑ | ๑๑๒,๘๐๐ | ๑ | ๑ | ๑ | - | - | - | ๔,๕๖๐ | ๔,๘๐๐ | ๕,๐๔๐ | ๑๑๗,๓๖๐ | ๑๒๒,๑๖๐ | ๑๒๗,๐๘๐ |
| ๒๙ | ผู้ช่วยเจ้าหน้าที่ธุรการ (ส่วนโยธา) | | ๑ | ๑ | ๑๑๒,๘๐๐ | ๑ | ๑ | ๑ | - | - | - | ๔,๕๖๐ | ๔,๘๐๐ | ๕,๐๔๐ | ๑๑๗,๓๖๐ | ๑๒๒,๑๖๐ | ๑๒๗,๐๘๐ |
| ๓๐ | ผู้ดูแลเด็ก | | ๒ | ๑ | - | ๒ | ๒ | ๒ | - | - | - | - | - | - | - | - | - |
| | พนักงานจ้างทั่วไป | | | | | | | | | | | | | | | | |
| ๓๑ | นักการภารโรง | | ๑ | ๑ | ๑๐๘,๐๐๐ | ๑ | ๑ | ๑ | - | - | - | - | - | - | ๑๐๘,๐๐๐ | ๑๐๘,๐๐๐ | ๑๐๘,๐๐๐ |
| ๓๒ | ยาม | | ๑ | ๑ | ๑๐๘,๐๐๐ | ๑ | ๑ | ๑ | - | - | - | - | - | - | ๑๐๘,๐๐๐ | ๑๐๘,๐๐๐ | ๑๐๘,๐๐๐ |
| ๓๓ | คนงานทั่วไป | | ๑ | ๑ | ๑๐๘,๐๐๐ | ๑ | ๑ | ๑ | - | - | - | - | - | - | ๑๐๘,๐๐๐ | ๑๐๘,๐๐๐ | ๑๐๘,๐๐๐ |
| ๓๔ | ผู้ช่วยเจ้าหน้าที่ธุรการ (กองคลัง) | | ๑ | ๑ | ๑๐๘,๐๐๐ | ๑ | ๑ | ๑ | - | - | - | - | - | - | ๑๐๘,๐๐๐ | ๑๐๘,๐๐๐ | ๑๐๘,๐๐๐ |
| | รวม | | ๓๖ | ๒๓ | ๖,๓๖๐,๖๐๐ | ๒๕๘๙ | ๒๕๙๑ | ๒๕๙๒ | - | - | - | ๒๐๖,๗๙๘ | ๒๑๓,๐๓๙ | ๒๑๙,๑๒๐ | ๖,๓๖๘,๔๓๘ | ๖,๕๗๘,๙๑๙ | ๖,๗๙๐,๔๘๐ |
| | ประโยชน์ตอบแทนอื่น | | | | ๙๕๖,๓๗๐ | | | | - | - | - | - | - | - | ๘๘๖,๓๔๐ | ๑,๐๖๓,๖๑๐ | ๑,๒๗๖,๓๔๐ |
| | รวมไม่เกิน ๔๐% | | | | ๓๙.๕๕ | | | | | | | | | | ๓๖.๒๗ | ๓๖.๓๙ | ๓๖.๕๘ |

หมายเหตุ : งบประมาณรายจ่ายตามข้อบัญญัติ ๒๕๕๘
 ประโยชน์ตอบแทนอื่นตามข้อบัญญัติ ๒๕๕๘

ตรวจแล้วถูกต้อง

ลงชื่อ.....

(นางสาวประภาพรณ มากพันธ์)

หัวหน้าส่วนโยธา รักษาการแทน

ปลัดองค์การบริหารส่วนตำบลหาดสองแคว



ประกาศองค์การบริหารส่วนตำบลหาดสองแคว
เรื่อง ประกาศใช้แผนอัตรากำลัง ๓ ปี (พ.ศ. ๒๕๕๘ - ๒๕๖๐) องค์การบริหารส่วนตำบลหาดสองแคว
อำเภอตรอน จังหวัดอุดรธานี

อาศัยอำนาจความตามใน ข้อ ๑๕ ประกอบมาตรา ๒๕ แห่งพระราชบัญญัติระเบียบบริหารงาน
บุคคลส่วนท้องถิ่น พ.ศ. ๒๕๔๒ ข้อ ๑๘ ของประกาศคณะกรรมการพนักงานส่วนตำบลจังหวัดอุดรธานี เรื่อง
หลักเกณฑ์และเงื่อนไขเกี่ยวกับการบริหารงานบุคคลขององค์การบริหารส่วนตำบล ลงวันที่ ๓ ธันวาคม ๒๕๔๕ และ
ข้อ ๑๒ ของประกาศคณะกรรมการพนักงานส่วนตำบลจังหวัดอุดรธานี เรื่อง มาตรฐานทั่วไปเกี่ยวกับพนักงานจ้าง
ลงวันที่ ๓๐ มิถุนายน ๒๕๔๗ และที่แก้ไขเพิ่มเติมถึง (ฉบับที่ ๓) ลงวันที่ ๑ มกราคม ๒๕๕๗ ประกอบกับมติ
คณะกรรมการพนักงานส่วนตำบลจังหวัดอุดรธานี ในการประชุมครั้งที่ ๘/ ๒๕๕๗ เมื่อวันที่ ๒๔ กันยายน ๒๕๕๗
จึงประกาศใช้แผนอัตรากำลัง ๓ ปี (พ.ศ. ๒๕๕๘ - ๒๕๖๐) ขององค์การบริหารส่วนตำบล เพื่อเป็นกรอบการกำหนด
ตำแหน่งและการใช้ตำแหน่งขององค์การบริหารส่วนตำบลตามระยะเวลาที่กำหนด ดังรายละเอียดแนบท้ายนี้

ทั้งนี้ ตั้งแต่วันที่ ๑ ตุลาคม พ.ศ. ๒๕๕๗

ประกาศ ณ วันที่ ๓๐ กันยายน พ.ศ. ๒๕๕๗

(นายพงษ์เทพ ชัยอ่อน)

นายกองค์การบริหารส่วนตำบลหาดสองแคว



ประกาศองค์การบริหารส่วนตำบลหาดสองแคว

เรื่อง ประกาศกำหนดส่วนราชการขององค์การบริหารส่วนตำบลหาดสองแคว

อาศัยอำนาจตามความในมาตรา ๑๕ ประกอบมาตรา ๒๕ แห่งพระราชบัญญัติระเบียบบริหารงานบุคคลส่วนท้องถิ่น พ.ศ. ๒๕๔๒ ข้อ ๑๘ และข้อ ๒๓๒ แห่งประกาศคณะกรรมการพนักงานส่วนตำบลจังหวัดอุดรธานี เรื่องหลักเกณฑ์และเงื่อนไขเกี่ยวกับการบริหารงานบุคคลขององค์การบริหารส่วนตำบล ลงวันที่ ๓ ธันวาคม ๒๕๔๕ ประกอบกับมติคณะกรรมการพนักงานส่วนตำบลจังหวัดอุดรธานีในการประชุมครั้งที่ ๙ /๒๕๕๗ เมื่อวันที่ ๒๔ กันยายน ๒๕๕๗ จึงประกาศกำหนดส่วนราชการองค์การบริหารส่วนตำบลหาดสองแคว ดังรายละเอียดต่อไปนี้

๑. สำนักปลัดองค์การบริหารส่วนตำบล

มีหน้าที่ ความรับผิดชอบเกี่ยวกับราชการทั่วไปขององค์การบริหารส่วนตำบล และราชการที่ได้รับกำหนดให้เป็นหน้าที่ของกอง หรือส่วนราชการใดในองค์การบริหารส่วนตำบลโดยเฉพาะรวมทั้งและเร่งรัดการปฏิบัติราชการของส่วนราชการของส่วนราชการในองค์การบริหารส่วนตำบลให้เป็นไปตามนโยบาย แนวทาง และแผนการปฏิบัติราชการขององค์การบริหารส่วนตำบล โดยการมีการแบ่งหน่วยงานในส่วนราชการ ออกเป็น ๖ งาน ดังนี้

- ๑.๑ งานบริหารงานทั่วไป
- ๑.๒ งานนโยบายและแผน
- ๑.๓ งานกฎหมาย นิติกรและคดี
- ๑.๔ งานป้องกันและบรรเทาสาธารณภัย
- ๑.๕ งานกิจการสภา อบต.
- ๑.๖ งานสวัสดิการและพัฒนาชุมชน
- ๑.๗ งานสังคมสงเคราะห์
- ๑.๘ งานอนามัยและสิ่งแวดล้อม
- ๑.๙ งานส่งเสริมสุขภาพและสาธารณสุข
- ๑.๑๐ งานควบคุมและป้องกันโรคระบาด
- ๑.๑๑ งานส่งเสริมการเกษตร
- ๑.๑๒ งานส่งเสริมปศุสัตว์

๒. กองคลัง

มีหน้าที่ มีหน้าที่รับผิดชอบเกี่ยวกับงานการจ่าย การรับ การนำส่งเงิน การเก็บรักษาเงินและเอกสารทางการเงิน การตรวจสอบใบสำคัญ ฎีกาการทำงานเกี่ยวกับเงินเดือนและค่าจ้าง ค่าตอบแทน เงินบำเหน็จบำนาญ เงินอื่นๆ งานเกี่ยวกับการจัดการทำงบประมาณฐานะทางการเงิน การจัดสรรเงินต่างๆ การจัดทำบัญชีทุกประเภท ทะเบียนคุมรายได้รายจ่ายต่างๆ การควบคุมการเบิกจ่าย งานทำงบทดลองประจำเดือน ประจำปี งานเกี่ยวกับการพัสดุขององค์การบริหารส่วนตำบล และงานอื่นๆ ที่เกี่ยวข้องและรับมอบหมาย โดยมีการแบ่งงานในส่วนราชการ ออกเป็น ๓ งาน ดังนี้

- ๒.๑ งานการเงิน
- ๒.๒ งานการบัญชี
- ๒.๓ งานพัฒนาและจัดเก็บรายได้
- ๒.๔ งานทะเบียนทรัพย์สินและพัสดุ

๓. ส่วนโยธา

มีหน้าที่ ได้รับความรับผิดชอบเกี่ยวกับการสำรวจ ออกแบบ การจัดทำข้อมูลทางด้านวิศวกรรม การจัดเก็บและทดสอบคุณภาพวัสดุ งานออกแบบและเขียนแบบ การตรวจสอบ การก่อสร้าง งานควบคุมอาคารตามระเบียบกฎหมาย งานแผนการปฏิบัติ งานก่อสร้างและซ่อมบำรุง การควบคุมการก่อสร้างและซ่อมบำรุง งานแผนงานด้านวิศวกรรมเครื่องจักรกลและยานพาหนะ งานเกี่ยวกับแผนงาน ควบคุม เก็บรักษา การเบิกจ่ายวัสดุ อุปกรณ์ อะไหล่ น้ำมันเชื้อเพลิง และงานอื่นๆที่เกี่ยวข้องและที่ได้รับมอบหมาย โดยมีการแบ่งสายงานในส่วนราชการ ออกเป็น ๓ งาน ดังนี้

- ๓.๑ งานก่อสร้าง
- ๓.๒ งานออกแบบและควบคุมอาคาร
- ๓.๓ งานประสานสาธารณูปโภค
- ๓.๔ งานผังเมือง

๔. ส่วนการศึกษา ศาสนา และวัฒนธรรม

มีหน้าที่ ได้รับความรับผิดชอบเกี่ยวกับการสนับสนุนและส่งเสริมการศึกษา ศาสนา วัฒนธรรม และประเพณีอันดีงามของท้องถิ่น การสนับสนุนและส่งเสริมการศึกษาในระบบและนอกระบบ การวางแผนการศึกษา การสนับสนุนบุคลากร วัสดุอุปกรณ์ และทรัพย์สินต่างๆ เพื่อประโยชน์ทางการศึกษา การจัดกิจกรรมพัฒนาเด็กและเยาวชน การจัดสถานที่เพื่อการศึกษา ส่งเสริม ทำนุบำรุงและรักษาไว้ซึ่งศิลปะ ขนบธรรมเนียมประเพณีท้องถิ่น วัฒนธรรมด้านภาษา การส่งเสริมและสนับสนุนการเล่นกีฬา และงานอื่นๆที่เกี่ยวข้องและที่ได้รับมอบหมาย โดยมีการแบ่งงานในส่วนราชการออกเป็น ๒ งาน ดังนี้

- ๔.๑ งานบริหารการศึกษา
- ๔.๒ งานส่งเสริมการศึกษา ศาสนาและวัฒนธรรม

ทั้งนี้ ตั้งแต่วันที่ ๑ ตุลาคม พ.ศ. ๒๕๕๗ เป็นต้นไป

ประกาศ ณ วันที่ ๓๐ กันยายน พ.ศ. ๒๕๕๗

(นายพงษ์เทพ ชัยอ่อน)

นายกองค์การบริหารส่วนตำบลหาดสองแคว



คำสั่งองค์การบริหารส่วนตำบลหาดสองแคว
ที่ ๘๔๗/๒๕๕๗

เรื่อง การจัดคนลงสู่ตำแหน่ง

กรอบอัตรากำลังใหม่

อาศัยอำนาจตามความในมาตรา ๑๕ ประกอบกับมาตรา ๒๕ แห่งพระราชบัญญัติองค์การบริหารส่วนท้องถิ่น พ.ศ. ๒๕๔๒ ข้อ ๑๓ ข้อ ๑๖ และข้อ ๑๘ แห่งประกาศคณะกรรมการพนักงานส่วนตำบลจังหวัดอุดรดิตถ์ เรื่อง หลักเกณฑ์และเงื่อนไขเกี่ยวกับการบริหารงานบุคคลระเบียบบริหารงานบุคคลขององค์การบริหารส่วนตำบล ลงวันที่ ๓ ธันวาคม ๒๕๔๕ และข้อ ๑๒ ของประกาศคณะกรรมการพนักงานส่วนตำบลจังหวัดอุดรดิตถ์ เรื่อง มาตรฐานทั่วไปเกี่ยวกับพนักงานจ้าง ลงวันที่ ๓๐ มิถุนายน ๒๕๔๗ และที่แก้ไขเพิ่มเติมถึง (ฉบับที่ ๓) ลงวันที่ ๑ มกราคม ๒๕๕๗ ประกอบกับมติคณะกรรมการพนักงานส่วนตำบลจังหวัดอุดรดิตถ์ ในการประชุมครั้งที่ ๙/ ๒๕๕๗ เมื่อวันที่ ๒๔ กันยายน ๒๕๕๗ จึงจัดให้พนักงานส่วนตำบล ลูกจ้าง และพนักงานจ้างลงสู่ตำแหน่งกรอบอัตรากำลังใหม่ จำนวน ๓๕ อัตรา ดังบัญชีรายละเอียดแนบท้ายนี้

ทั้งนี้ ตั้งแต่วันที่

๑ ตุลาคม พ.ศ. ๒๕๕๗ เป็นต้นไป

สั่ง ณ วันที่ ๓๐ กันยายน พ.ศ. ๒๕๕๗

(นายพงษ์เทพ ชัยอ่อน)

นายกองค์การบริหารส่วนตำบลหาดสองแคว

บัญชีการจัดคนลงสู่ตำแหน่งกรอบอัตราค่าจ้างใหม่ของพนักงานส่วนตำบล

องค์การบริหารส่วนตำบลหาดสองแคว อำเภอตรอน จังหวัดอุตรดิตถ์

| ที่ | ชื่อ - สกุล | คุณวุฒิ | กรอบอัตราค่าจ้างเดิม | | | กรอบอัตราค่าจ้างใหม่ | | | เงินเดือน | | | หมายเหตุ |
|-----|-----------------------------------|-----------------------|----------------------|--|-------|----------------------|--|-------|-----------|------------------|----------------------------------|----------|
| | | | เลขที่ตำแหน่ง | ตำแหน่ง | ระดับ | เลขที่ตำแหน่ง | ตำแหน่ง | ระดับ | เงินเดือน | เงินประจำตำแหน่ง | เงินเพิ่มอื่นๆ/ เงินค่าตอบแทน | |
| ๑ | ว่าง | ปริญญาตรี | ๐๐-๐๑๐๑-๐๐๑ | นักบริหารงาน อบต. | ๘ | ๐๐-๐๑๐๑-๐๐๑ | นักบริหารงาน อบต. | ๘ | - | - | - | ว่างเดิม |
| | | | | สำนักปลัด | | | | | | | | |
| ๒ | นางปรัชญา นันคำ | ป.โทรัฐประศาสนศาสตร์ | ๐๑-๐๑๐๒-๐๐๑ | นักบริหารงานทั่วไป (หัวหน้าสำนักปลัด) | ๖ | ๐๑-๐๑๐๒-๐๐๑ | นักบริหารงานทั่วไป (หัวหน้าสำนักปลัด) | ๖ | ๑๙,๙๗๐ | ๓,๕๐๐ | - | ๒๘๑,๖๔๐ |
| ๓ | นางเพลินพิศ ทิพย์วงศ์ | ป.ตรี การจัดการทั่วไป | ๐๑-๐๒๐๑-๐๐๑ | วิเคราะห์นโยบายและแผน | ๕ | ๐๑-๐๒๐๑-๐๐๑ | วิเคราะห์นโยบายและแผน | ๕ | ๑๕,๖๑๐ | - | - | ๑๘๗,๒๓๐ |
| ๔ | นายจักรรัช แก้วรอด | ป.โทรัฐประศาสนศาสตร์ | ๐๑-๐๒๐๘-๐๐๑ | บุคลากร | ๕ | ๐๑-๐๒๐๘-๐๐๑ | บุคลากร | ๕ | ๒๐,๗๗๐ | - | - | ๒๔๙,๒๔๐ |
| ๕ | ว่าง | ปริญญาตรี | ๐๑-๐๒๐๒-๐๐๑ | นิติกร | ๓-๕/๖ | ๐๑-๐๒๐๒-๐๐๑ | นิติกร | ๓-๕/๖ | - | - | - | ว่างเดิม |
| ๖ | ว่าง | ปริญญาตรี | ๐๑-๐๒๐๘-๐๐๑ | นักวิชาการเกษตร | ๓-๕/๖ | ๐๑-๐๒๐๘-๐๐๑ | นักวิชาการเกษตร | ๓-๕/๖ | - | - | - | ว่างเดิม |
| ๗ | นางสาวณัฏฐา จันทร์หอม | โทรัฐประศาสนศาสตร์ | ๐๑-๐๗๐๔-๐๐๑ | นักพัฒนาชุมชน | ๕ | ๐๑-๐๗๐๔-๐๐๑ | นักพัฒนาชุมชน | ๕ | ๑๘,๙๕๐ | - | - | ๒๒๗,๔๐๐ |
| ๘ | ว่าง | ปวส. | ๐๑-๐๒๐๒-๐๐๑ | เจ้าพนักงานธุรการ | ๒-๔/๕ | ๐๑-๐๒๐๒-๐๐๑ | เจ้าพนักงานธุรการ | ๒-๔/๕ | - | - | - | ว่างเดิม |
| ๙ | ว่าง | ปวส. | ๐๑-๐๔๒๒-๐๐๑ | เจ้าพนักงานสาธารณสุข | ๒-๔/๕ | ๐๑-๐๔๒๒-๐๐๑ | เจ้าพนักงานสาธารณสุข | ๒-๔/๕ | - | - | - | ว่างเดิม |
| ๑๐ | ว่าง | ปวช. | ๐๑-๐๒๒๑-๐๐๑ | เจ้าหน้าที่ป้องกันและบรรเทา สาธารณภัย | ๑-๓/๔ | ๐๑-๐๒๒๑-๐๐๑ | เจ้าหน้าที่ป้องกันและบรรเทา สาธารณภัย | ๑-๓/๔ | - | - | - | |
| | | | | กองคลัง | | | | | | | | |
| ๑๑ | นางกนกพร เอ็ดพงษ์ตระกูล | ตรีศิลปศาสตรการบัญชี | ๐๔-๐๑๐๓-๐๐๑ | นักบริหารงานคลัง | ๗ | ๐๔-๐๑๐๓-๐๐๑ | ผู้อำนวยการคลัง | ๗ | ๒๕,๔๗๐ | ๓,๕๐๐ | - | ๓๔๗,๖๔๐ |
| ๑๒ | นางสาวมณฑนา สิ้นสถาน | โทบริหารธุรกิจ | ๐๔-๐๓๐๗-๐๐๑ | นักวิชาการเงินและบัญชี | ๖ ๖ | ๐๔-๐๓๐๗-๐๐๑ | นักวิชาการเงินและบัญชี | ๖ ๖ | ๒๓,๓๗๐ | - | - | ๒๘๐,๔๔๐ |
| ๑๓ | ว่าง | ปวส. | ๐๔-๐๓๐๓-๐๐๑ | เจ้าพนักงานพัสดุ | ๒-๔/๕ | ๐๔-๐๓๐๓-๐๐๑ | เจ้าพนักงานพัสดุ | ๒-๔/๕ | - | - | - | ว่างเดิม |
| | | | | ส่วนโยธา | | | | | | | | |
| ๑๔ | นางสาวประภาพรพรหม มากพันธุ์ | ตรีอุตสาหกรรมศิลป์ | ๐๕-๐๑๐๔-๐๐๑ | นักบริหารงานช่าง (หัวหน้าส่วนโยธา) | ๗ | ๐๕-๐๑๐๔-๐๐๑ | นักบริหารงานช่าง (หัวหน้าส่วนโยธา) | ๗ | ๒๕,๙๗๐ | ๓,๕๐๐ | - | ๓๕๓,๖๔๐ |
| ๑๕ | ว่าง | ปวส. | ๐๕-๐๕๐๓-๐๐๑ | นายช่างโยธา | ๒-๔/๕ | ๐๕-๐๕๐๓-๐๐๑ | นายช่างโยธา | ๒-๔/๕ | - | - | - | ว่างเดิม |
| ๑๖ | ว่าง | ปวส. | ๐๕-๐๕๑๘-๐๐๑ | นายช่างสำรวจ | ๒-๔/๕ | ๐๕-๐๕๑๘-๐๐๑ | นายช่างสำรวจ | ๒-๔/๕ | - | - | - | ว่างเดิม |
| | | | | ส่วนการศึกษา ศาสนา และวัฒนธรรม | | | | | | | | |
| ๑๗ | ว่าง | ปริญญาตรี | ๐๘-๐๑๐๘-๐๐๑ | นักบริหารการศึกษา (หัวหน้าส่วนการศึกษา) | ๖ | ๐๘-๐๑๐๘-๐๐๑ | นักบริหารการศึกษา (หัวหน้าส่วนการศึกษา) | ๖ | - | - | - | ว่างเดิม |
| ๑๘ | ว่าง | ปริญญาตรี | ๐๘-๐๘๐๕-๐๐๑ | นักวิชาการศึกษา | ๓-๕/๖ | ๐๘-๐๘๐๕-๐๐๑ | นักวิชาการศึกษา | ๓-๕/๖ | - | - | - | ว่างเดิม |
| ๑๙ | นางวงเดือน ดวงตัน ลูกจ้างประจำ | ป.ตรี ครุศาสตร์ | ๕๓-๒-๐๐๑๐ | ครู | คศ.๑ | ๕๓-๒-๐๐๑๐ | ครู (เงินอุดหนุนกรมส่งเสริมฯ) | คศ.๑ | ๑๗,๔๙๐ | - | - | ๒๐๙,๘๘๐ |
| | | | | กองคลัง | | | | | | | | |
| ๒๐ | นางรักชนก ทองแสง | ปวส.บัญชี | - | เจ้าหน้าที่จัดเก็บรายได้ | - | - | เจ้าหน้าที่จัดเก็บรายได้ | - | ๑๒,๘๑๐ | - | - | ๑๕๓,๗๒๐ |
| | | | | ส่วนโยธา | | | | | | | | |
| ๒๑ | นายวัลลพ ผาดคำ | ป.๔ | - | พนักงานสูบน้ำ (ถ่ายโอน รพช.) | - | - | พนักงานสูบน้ำ (ถ่ายโอน รพช.) | - | ๑๕,๔๔๐ | - | - | ๑๘๕,๒๘๐ |
| ๒๒ | นายวันชัย มูลมา | ป.๔ | - | พนักงานสูบน้ำ (ถ่ายโอน รพช.) | - | - | พนักงานสูบน้ำ (ถ่ายโอน รพช.) | - | ๑๒,๓๓๐ | - | - | ๑๔๗,๙๖๐ |

ตรวจถูกต้อง

ลงชื่อ.....
(นางสาวประภาพรพรหม มากพันธุ์)

หัวหน้าส่วนโยธา รักษาการแทน

ปลัดองค์การบริหารส่วนตำบลหาดสองแคว

บัญชีการจัดคนลงสู่ตำแหน่งกรอบอัตรากำลังใหม่ของพนักงานจ้าง

องค์การบริหารส่วนตำบลหาดสองแคว อำเภอตรอน จังหวัดอุดรธานี

| ที่ | ชื่อ - สกุล | คุณวุฒิ | กรอบอัตรากำลังเดิม | | | กรอบอัตรากำลังใหม่ | | | เงินเดือน | | | หมายเหตุ |
|-----|-----------------------|---------------------------|--------------------|--|-------|--------------------|--|-------|-----------|------------------|------------------------------|----------|
| | | | เลขที่ตำแหน่ง | ตำแหน่ง | ระดับ | เลขที่ตำแหน่ง | ตำแหน่ง | ระดับ | เงินเดือน | เงินประจำตำแหน่ง | เงินเพิ่มอื่นๆ/เงินค่าตอบแทน | |
| | | | | สำนักปลัด | | | สำนักปลัด | | | | | |
| ๑ | นายธาดรี โสวียนานนท์ | ปริญญาโท (MBA) | - | ผู้ช่วยเจ้าหน้าที่พัฒนาชุมชน (ผู้มีคุณวุฒิ) | - | - | ผู้ช่วยเจ้าหน้าที่พัฒนาชุมชน (ผู้มีคุณวุฒิ) | - | ๑๐,๘๙๐ | - | ๑,๓๙๕ | ๑๔๗,๕๒๐ |
| ๒ | นางสาวเกษร อีบำรุง | ปริญญาตรีการสื่อสาร | - | ผู้ช่วยเจ้าหน้าที่ประชาสัมพันธ์ (ผู้มีคุณวุฒิ) | - | - | ผู้ช่วยเจ้าหน้าที่ประชาสัมพันธ์ (ผู้มีคุณวุฒิ) | - | ๙,๔๐๐ | - | ๑,๕๐๐ | ๑๓๐,๘๐๐ |
| ๓ | นายนาวิ พุทธา | ปริญญาตรี สารสนเทศ | - | ผู้ช่วยเจ้าหน้าที่บันทึกข้อมูล (ผู้มีคุณวุฒิ) | - | - | ผู้ช่วยเจ้าหน้าที่บันทึกข้อมูล (ผู้มีคุณวุฒิ) | - | ๙,๔๐๐ | - | ๑,๕๐๐ | ๑๓๐,๘๐๐ |
| ๔ | นายประยุทธ์ วัฒน | มัธยมศึกษาปีที่ ๓ | - | นักการภารโรง (ทั่วไป) | - | - | นักการภารโรง (ทั่วไป) | - | ๙,๐๐๐ | - | - | ๑๐๘,๐๐๐ |
| ๕ | นายสนอง ทารัตน์ | มศ.๕ | - | ยาม (ทั่วไป) | - | - | ยาม (ทั่วไป) | - | ๙,๐๐๐ | - | - | ๑๐๘,๐๐๐ |
| ๖ | นายภมร สงเย็น | ปวส.ช่างไฟฟ้า | - | คนงานทั่วไป (ทั่วไป) | - | - | คนงานทั่วไป (ทั่วไป) | - | ๙,๐๐๐ | - | - | ๑๐๘,๐๐๐ |
| | | | | กองคลัง | | | กองคลัง | | | | | |
| ๗ | นางสาวเบญจมาศ ขำฉา | ปริญญาตรี การจัดการทั่วไป | - | ผู้ช่วยเจ้าหน้าที่ธุรการ (ทั่วไป) | - | - | ผู้ช่วยเจ้าหน้าที่ธุรการ (ทั่วไป) | - | ๙,๐๐๐ | - | - | ๑๐๘,๐๐๐ |
| | | | | ส่วนโยธา | | | ส่วนโยธา | | | | | |
| ๘ | นายจิรพัฒน์ เกติมี | วท.บ.เทคโนโลยีก่อสร้าง | - | ผู้ช่วยช่างโยธา (ผู้มีคุณวุฒิ) | - | - | ผู้ช่วยช่างโยธา (ผู้มีคุณวุฒิ) | - | ๙,๔๐๐ | - | ๑,๕๐๐ | ๑๓๐,๘๐๐ |
| ๙ | นายนเรศ ทังเรือง | มัธยมศึกษาปีที่ ๖ | - | ผลิตน้ำประปา (ผู้มีทักษะ) | - | - | ผลิตน้ำประปา (ผู้มีทักษะ) | - | ๙,๔๐๐ | - | ๑,๕๐๐ | ๑๓๐,๘๐๐ |
| ๑๐ | นายพิศาล สอดจันทร์ | มัธยมศึกษาปีที่ ๖ | - | ช่างเครื่องสูบน้ำ (ผู้มีทักษะ) | - | - | ช่างเครื่องสูบน้ำ (ผู้มีทักษะ) | - | ๙,๔๐๐ | - | ๑,๕๐๐ | ๑๓๐,๘๐๐ |
| ๑๑ | นางสาวกาญจนา เม่นแต้ม | ปริญญาตรี การบัญชี | - | ผู้ช่วยเจ้าหน้าที่ธุรการ | - | - | ผู้ช่วยเจ้าหน้าที่ธุรการ | - | ๙,๔๐๐ | - | ๑,๕๐๐ | ๑๓๐,๘๐๐ |
| | | | | ส่วนการศึกษา ศาสนาและวัฒนธรรม | | | ส่วนการศึกษา ศาสนาและวัฒนธรรม | | | | | |
| ๑๒ | นางสาวพนม พุ่มห่าน | ปริญญาตรี ปฐมวัย ๔ ปี | - | ผู้ดูแลเด็ก (ผู้มีทักษะ) | - | - | ผู้ดูแลเด็ก (ผู้มีทักษะ) ถ่ายโอน | - | ๑๐,๔๗๐ | - | ๑,๕๐๐ | ๑๔๓,๖๔๐ |
| ๑๓ | - ว่าง - | ผู้มีประสบการณ์ ๕ ปี | - | ผู้ดูแลเด็ก (ผู้มีทักษะ) | - | - | ผู้ดูแลเด็ก (ผู้มีทักษะ) ถ่ายโอน | - | - | - | - | ว่างเดิม |

ตรวจถูกต้อง

ลงชื่อ.....

(นางสาวประภาพรณ มากพันธ์)

หัวหน้าส่วนโยธา รักษาราชการแทน

ปลัดองค์การบริหารส่วนตำบลหาดสองแคว



ประกาศองค์การบริหารส่วนตำบลหาดสองแคว
เรื่อง ประกาศกำหนดตำแหน่งพนักงานส่วนตำบล องค์การบริหารส่วนตำบลหาดสองแคว

อาศัยอำนาจตามความในมาตรา ๑๕ ประกอบกับมาตรา ๒๕ แห่งพระราชบัญญัติองค์การบริหารส่วนท้องถิ่น พ.ศ. ๒๕๔๒ และข้อ ๑๓ และข้อ ๑๖ แห่งประกาศคณะกรรมการพนักงานส่วนตำบลจังหวัดอุดรดิตถ์ เรื่อง หลักเกณฑ์และเงื่อนไขเกี่ยวกับการบริหารงานบุคคลขององค์การบริหารส่วนตำบล ลงวันที่ ๓ ธันวาคม ๒๕๔๕ และข้อ ๑๒ ของประกาศคณะกรรมการพนักงานส่วนตำบลจังหวัดอุดรดิตถ์ เรื่อง มาตรฐานทั่วไปเกี่ยวกับพนักงานจ้าง ลงวันที่ ๓๐ มิถุนายน ๒๕๔๗ และที่แก้ไขเพิ่มเติมถึง (ฉบับที่ ๓) ลงวันที่ ๑ มกราคม ๒๕๕๗ ประกอบกับมติคณะกรรมการพนักงานส่วนตำบลจังหวัดอุดรดิตถ์ ในการประชุมครั้งที่ ๙/๒๕๕๗ เมื่อวันที่ ๒๔ กันยายน ๒๕๕๗ จึงประกาศกำหนดตำแหน่งพนักงานส่วนตำบล ลูกจ้าง และพนักงานจ้าง ขององค์การบริหารส่วนตำบลหาดสองแคว ดังต่อไปนี้

| ที่ | ชื่อตำแหน่ง | ระดับ | จำนวน | ตำแหน่งเลขที่ |
|-----|--|-------|-------|---------------|
| ๑ | นักบริหารงาน อบต. (ปลัด อบต.) สำนักงานปลัดฯ | ๘ | - | ๐๐-๐๑๐๑-๐๐๑ |
| ๒ | นักบริหารงานทั่วไป (หัวหน้าสำนักงานปลัด) | ๖ | ๑ | ๐๑-๐๑๐๒-๐๐๑ |
| ๓ | เจ้าหน้าที่วิเคราะห์นโยบายและแผน | ๕ | ๑ | ๐๑-๐๒๐๑-๐๐๑ |
| ๔ | บุคลากร | ๕ | ๑ | ๐๑-๐๒๐๘-๐๐๑ |
| ๕ | นิติกร | ๓-๔/๖ | - | ๐๑-๐๒๐๒-๐๐๑ |
| ๖ | นักวิชาการเกษตร | ๓-๔/๖ | - | ๐๑-๐๗๐๘-๐๐๑ |
| ๗ | นักพัฒนาชุมชน | ๕ | ๑ | ๐๑-๐๗๐๔-๐๐๑ |
| ๘ | เจ้าพนักงานธุรการ | ๒-๔/๕ | - | ๐๑-๐๒๑๒-๐๐๑ |
| ๙ | เจ้าพนักงานสาธารณสุข | ๒-๔/๕ | - | ๐๑-๐๔๒๒-๐๐๑ |
| ๑๐ | เจ้าหน้าที่ป้องกันและบรรเทาสาธารณภัย กองคลัง | ๑-๓/๔ | - | ๐๑-๐๒๒๑-๐๐๑ |
| ๑๑ | นักบริหารงานการคลัง (ผู้อำนวยการกองคลัง) | ๗ | ๑ | ๐๔-๐๑๐๓-๐๐๑ |
| ๑๒ | นักวิชาการเงินและบัญชี | ๖ว | ๑ | ๐๔-๐๓๐๗-๐๐๑ |
| ๑๓ | เจ้าพนักงานพัสดุ | ๒-๔/๕ | - | ๐๔-๐๓๑๓-๐๐๑ |
| | ส่วนโยธา | | | |
| ๑๔ | นักบริหารงานช่าง (หัวหน้าส่วนโยธา) | ๗ | ๑ | ๐๕-๐๑๐๔-๐๐๑ |
| ๑๕ | นายช่างโยธา | ๒-๔/๕ | - | ๐๕-๐๕๐๓-๐๐๑ |
| ๑๖ | นายช่างสำรวจ | ๒-๔/๕ | - | ๐๕-๐๕๑๘-๐๐๑ |

| ที่ | ชื่อตำแหน่ง | ระดับ | จำนวน | ตำแหน่งเลขที่ |
|--|---|-------|-------|---------------|
| ส่วนการศึกษา ศาสนา และวัฒนธรรม | | | | |
| ๑๗ | นักบริหารการศึกษา (หัวหน้าส่วนการศึกษาฯ) | ๖ | - | ๐๘-๐๑๐๘-๐๐๑ |
| ๑๘ | นักวิชาการศึกษา | ๓-๕/๖ | - | ๐๘-๐๘๐๕-๐๐๑ |
| ๑๙ | ครู | คศ.๑ | ๑ | ๕๓-๒-๐๐๑๐ |
| ลูกจ้างประจำ | | | | |
| ๒๐ | เจ้าหน้าที่จัดเก็บรายได้ (กองคลัง) | | ๑ | |
| ๒๑ | พนักงานสูบน้ำ (ถ่ายโอน) (ส่วนโยธา) | | ๒ | |
| พนักงานจ้าง สำนักปลัด | | | | |
| ๒๒ | ผู้ช่วยเจ้าหน้าที่พัฒนาชุมชน (ผู้มีคุณวุฒิ/ปวช.) | | ๑ | |
| ๒๓ | ผู้ช่วยเจ้าหน้าที่ประชาสัมพันธ์ (ผู้มีคุณวุฒิ/ปวช.) | | ๑ | |
| ๒๔ | ผู้ช่วยเจ้าหน้าที่บันทึกข้อมูล (ผู้มีคุณวุฒิ/ปวช.) | | ๑ | |
| ๒๕ | นักการภารโรง (ทั่วไป) | | ๑ | |
| ๒๖ | ยาม (ทั่วไป) | | ๑ | |
| ๒๗ | คนงานทั่วไป (ทั่วไป) | | ๑ | |
| พนักงานจ้าง กองคลัง | | | | |
| ๒๘ | ผู้ช่วยเจ้าหน้าที่ธุรการ (ทั่วไป) | | ๑ | |
| พนักงานจ้าง ส่วนโยธา | | | | |
| ๒๙ | ผู้ช่วยช่างโยธา (ผู้มีคุณวุฒิ/ปวช.) | | ๑ | |
| ๓๐ | ผู้ผลิตน้ำประปา (ผู้มีทักษะ) | | ๑ | |
| ๓๑ | ช่างเครื่องสูบน้ำ (ผู้มีทักษะ) | | ๑ | |
| ๓๒ | ผู้ช่วยเจ้าหน้าที่ธุรการ (ผู้มีคุณวุฒิ/ปวช.) | | ๑ | |
| พนักงานจ้าง ส่วนการศึกษา ศาสนาและวัฒนธรรม | | | | |
| ๓๓ | ผู้ดูแลเด็ก (ผู้มีทักษะ) | | ๑ | |
| ๓๔ | ผู้ดูแลเด็ก (ผู้มีทักษะ) | | - | |

ทั้งนี้ ตั้งแต่วันที่ ๑ ตุลาคม พ.ศ. ๒๕๕๗ เป็นต้นไป

ประกาศ ณ วันที่

๓๐ กันยายน พ.ศ. ๒๕๕๗

(นายพงษ์เทพ ชัยอ่อน)

นายกองค์การบริหารส่วนตำบลหาดสองแคว

การเปรียบเทียบแผนอัตรากำลังขององค์การบริหารส่วนตำบลหาดสองแควกับองค์การบริหารส่วนตำบลอื่นที่อยู่ในกลุ่มขนาดเดียวกัน (Benchmarking)

องค์การบริหารส่วนตำบลหาดสองแควเป็นตำบลขนาดกลาง จึงได้เปรียบเทียบอัตรากำลังขององค์การบริหารส่วนตำบลหาดสองแควกับองค์การบริหารส่วนตำบลขนาดกลางแห่งอื่น ได้แก่ องค์การบริหารส่วนตำบลบ้านแก่ง และองค์การบริหารส่วนตำบลข่อยสูง โดยให้อัตรากำลังใกล้เคียงกัน แต่ทั้งนี้ก็ได้พิจารณาจากภารกิจและยุทธศาสตร์การพัฒนาขององค์การบริหารส่วนตำบลหาดสองแควเป็นหลัก ซึ่งจากการพิจารณา พบว่าจำนวนบุคลากรขององค์การบริหารส่วนตำบลหาดสองแควมีอัตรากำลังที่น้อยกว่าองค์การบริหารส่วนตำบลบ้านแก่ง แต่มากกว่าองค์การบริหารส่วนตำบลข่อยสูง แต่เมื่อพิจารณาภารกิจและปริมาณงานแล้วเห็นว่าจำนวนอัตรากำลังกับปริมาณงานขององค์การบริหารส่วนตำบลหาดสองแควมีความเหมาะสมแล้ว โดยมีเหตุผลดังนี้

๑) เนื่องจากภารกิจหลักอันดับแรกขององค์การบริหารส่วนตำบลหาดสองแควคือการพัฒนาระบบความเป็นอยู่ของประชาชน และการคงรูปแบบขนบธรรมเนียมประเพณีในพื้นที่ไว้ จึงทำให้อัตรากำลังของสำนักปลัดที่ปฏิบัติภารกิจนี้มีจำนวนมากกว่าส่วนอื่นแต่เมื่อเปรียบเทียบกับองค์การบริหารส่วนตำบลบ้านแก่ง และองค์การบริหารส่วนตำบลข่อยสูง มีบุคลากรไม่แตกต่างกัน

๒) องค์การบริหารส่วนตำบลหาดสองแคว มีการเบิกจ่ายงบประมาณให้เป็นไปตามระเบียบ ซึ่งองค์การบริหารส่วนตำบลหาดสองแควมีการกำหนดอัตรากำลังคนไว้เทียบเท่ากับองค์การบริหารส่วนตำบลบ้านแก่ง และองค์การบริหารส่วนตำบลข่อยสูง

๓) องค์การบริหารส่วนตำบลหาดสองแควมีศูนย์พัฒนาเด็กเล็ก จำนวน ๓ ศูนย์และมีเด็กจำนวน ๖๕ คน จึงมีบุคลากรที่ปฏิบัติงานอยู่ในส่วนการศึกษา ศาสนาและวัฒนธรรมพอดีกับจำนวนเด็กนักเรียน เนื่องจากการพิจารณาให้มีจำนวนครู ผู้ดูแลเด็ก ให้สอดคล้องกับจำนวนเด็กนักเรียนตามหลักเกณฑ์ ซึ่งเมื่อเปรียบเทียบกับองค์การบริหารส่วนตำบลบ้านแก่ง จะมีบุคลากรอยู่น้อยกว่า แต่สำหรับ องค์การบริหารส่วนตำบลข่อยสูงไม่มีส่วนนี้เนื่องจากเป็นการอยู่ร่วมกับสำนักปลัด

๔) องค์การบริหารส่วนตำบลหาดสองแคว ในส่วนโยธามีบุคลากรที่ปฏิบัติงานด้านนี้ น้อยเนื่องจากงานโครงสร้างหลักมีจำนวนน้อยเมื่อเปรียบเทียบกับองค์การบริหารส่วนตำบลบ้านแก่งซึ่งมีบุคลากรมากกว่า แต่มีเมื่อเปรียบเทียบกับ องค์การบริหารส่วนตำบลข่อยสูงมีจำนวนพนักงานข้าราชการเท่ากัน

ทั้งนี้ ในแต่ละส่วนขององค์การบริหารส่วนตำบลหาดสองแคว จะมีจำนวนพนักงานข้าราชการ ลูกจ้างประจำ และพนักงานจ้าง และส่วนราชการ น้อยกว่าองค์การบริหารส่วนตำบลบ้านแก่ง แต่เมื่อเปรียบเทียบกับองค์การบริหารส่วนตำบลข่อยสูงจะส่วนราชการมากกว่า ๑ ส่วน และมีจำนวนพนักงานมากกว่า ซึ่งปัจจัยหลักในการกำหนดพนักงานส่วนตำบล ลูกจ้าง และพนักงานจ้าง ขึ้นอยู่กับภารกิจหน้าที่ที่จะปฏิบัติและงบประมาณที่มีอยู่

ตารางเปรียบเทียบแผนอัตรากำลัง

| ส่วนราชการ | อบต.หาดสองแคว | | | | | อบต.บ้านแก่ง | | | | | อบต.ข่อยสูง | | | | | หมายเหตุ |
|----------------------|-----------------|------------------|---------------------------|--------------------|-----|-----------------|------------------|---------------------------|--------------------|-----|-----------------|------------------|---------------------------|--------------------|-----|----------|
| | ประเภทพนักงาน | | | | รวม | ประเภทพนักงาน | | | | รวม | ประเภทพนักงาน | | | | รวม | |
| | พนักงาน อบต. | ลูกจ้าง ประจำ | พนง. จ้างตาม ภารกิจ | พนง. จ้างทั่วไป | | พนักงาน อบต. | ลูกจ้าง ประจำ | พนง. จ้างตาม ภารกิจ | พนง. จ้างทั่วไป | | พนักงาน อบต. | ลูกจ้าง ประจำ | พนง. จ้างตาม ภารกิจ | พนง. จ้างทั่วไป | | |
| สำนักปลัด | ๙ | - | ๓ | ๓ | ๑๕ | ๖ | ๑ | ๔ | ๒ | ๑๓ | ๑๐ | - | ๔ | ๓ | ๑๗ | |
| กองคลัง | ๔ | ๑ | | ๑ | ๖ | ๕ | - | ๑ | - | ๖ | ๔ | - | ๒ | - | ๖ | |
| ส่วนโยธา | ๓ | ๒ | ๔ | - | ๙ | ๔ | ๕ | ๒ | ๑ | ๑๒ | ๓ | - | - | - | ๓ | |
| ส่วนการศึกษาฯ | ๓ | - | ๒ | - | ๕ | ๕ | - | ๙ | ๑ | ๑๕ | | | | | | |
| ส่วนสาธารณสุข | | | | | | ๒ | - | ๑ | ๑ | ๔ | | | | | | |
| ส่วนสวัสดิการสังคม | | | | | | ๒ | - | - | - | ๒ | | | | | | |
| ส่วนส่งเสริมการเกษตร | | | | | | ๒ | - | - | - | ๒ | | | | | | |
| | รวม | | | | ๓๕ | รวม | | | | ๕๔ | รวม | | | | ๒๖ | |

หมายเหตุ จำนวนอัตรากำลังที่แสดงเป็นข้อมูลอัตรากำลัง ณ เดือนสิงหาคม พ.ศ. ๒๕๕๗